

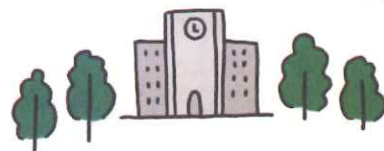
リーフレットの配付に際して

このリーフレットは、「高等教育の修学支援新制度（授業料等減免・給付型奨学金）」の周知を目的としたものです。ホームルーム等での配付に際し、お伝えいただきたいポイントを記載しました。奨学金の申込書類が学校に届きましたら、希望者に書類を配布してください。募集が始まってから生徒が慌てることのないよう、事前に次のことを伝えてください。

＜お伝えいただきたいこと＞

- お金に関する大切な内容のため、このリーフレットは家に持ち帰り、必ず家族の方に見せてください。そして、奨学金の申込みについてご相談ください。
- 給付型奨学金の支給額は、私立・自宅外では年額にして最大91万円程度です。また、給付型奨学金と併せて、授業料と入学金の支援もあります。
なお、給付型奨学金又は授業料等減免を受けている人が併せて第一種奨学金の貸与を受ける場合、第一種奨学金の月額が制限され、振込額が0円になる場合もあります。
- 令和9年4月に、大学、短期大学、専門学校に進学する人（または、高等専門学校4年に編入学する人）で、経済状況及び学力（成績・学修意欲など）の条件に合う人が対象となります。
- リーフレットのPoint4「世帯収入によって支援を受けられる額が変わるの？」にある進学資金シミュレーターの二次元コードからは、支援額が試算できるシミュレーションのツールを利用できます。
- リーフレットの裏面にある二次元コードからLINE公式アカウント「高等教育の修学支援」に登録して、制度の概要をご確認ください。
- リーフレットのPoint1「対象になる学校は？」の二次元コードから、進学を希望する学校が支援の対象校であるかご確認ください。
- 多子世帯の場合、所得制限なく授業料・入学金が免除になります（金額の上限あり）。多子世帯で授業料減免のみ対象となる方も、予約採用での申込みが必要です。なお、多子世帯による支援を受けるための学力等の要件は給付型奨学金と同じです。
- 給付型奨学金の条件に合わなくても、貸与型の奨学金があり、同時に募集が始まります。
- 奨学金の申込みには、生徒本人及び生計維持者のマイナンバー（12桁の個人番号）の入力が必要です。「マイナンバーカード」を持っていないことと「マイナンバーを持っていない」ことは混同しがちですが、マイナンバーカードを持っていないことも、通知カードやマイナンバー記載の住民票の写しでマイナンバー（12桁の個人番号）が確認できます。申込時に必要となりますので、事前に番号をお手元にご用意ください。

(高校等)



高等教育の修学支援新制度 ～返還不要の支援が受けられます！～

以下の世帯が制度の対象です

- ・一定年収以下の世帯
- ・多子世帯

多子世帯で授業料等減免
のみ対象となる人も申込みが
必要だニャ！

まねこ先生
学びたい学生を見守る
世話好きの先生



まなびーニャ
大学に行って学んだことを生かし、
学校の先生になりたい！

注目！

給付型
奨学金の
支給



授業料等減免の支援

授業料・入学金の
免除/減額

きょうだい
3人以上であれば
授業料・入学金の
減免の対象に！



入学前の
申請期間

2026年4月下旬～5月中旬

Ⓢ 学校ごとに締切日が異なります。
詳しくは学校に相談のうえ、手続きはお早めに。

入学前に申し込むことで、進学後すぐに支援を受けられます！

※進学後に申請しても4月分からの支援を受けることができますが、
支援が始まるのは申請から数か月後になります。

ポイントは次頁へ▶▶

高等教育の修学支援新制度を知っておこう!

高校卒業後の進路を考えると、お金のことが気になる…話しにくいけど、大切なことです。お金の心配をせずに進学できるよう、保護者の方と一緒に調べてみましょう!

Point 1 対象になる学校は?

一定の要件を満たした、大学、短期大学、高等専門学校(4年・5年)、専門学校に通う学生が支援を受けられます。

進学を希望している学校が制度の対象になっているか、文部科学省のホームページで、調べてみましょう。



(対象校の一覧)



Point 2 どんな人が対象になるの?

要件を満たす人全員が支援を受けられます。

※進学後、学業成績や世帯収入は、引き続き基準を満たしているかを毎年確認します。



世帯収入などの要件を満たしていること



進学先で学ぶ意欲があること

成績だけで判断せず、レポートなどで学ぶ意欲を確認

基準を満たす世帯収入は、家族構成等により異なります(詳細はPoint 4へ)。

ⓘ この他にも要件があります。詳しくはJASSOや文部科学省のホームページ、JASSOホームページ掲載の「給付奨学金案内」等で確認してください。



給付奨学金案内(高校等)



給付奨学金案内(高専)

Point 3 どのくらい支援を受けられるの?

返還不要の奨学金と授業料・入学金の免除・減額の、二つの支援を併せて利用できます。

住民税非課税世帯(満額支援)の場合は、下記の額が支給・支援されます(その他の場合については、Point 4へ)。(住民税非課税世帯<満額支援>の場合)

区分		給付型奨学金の支給年額		免除・減額の年額	
		自宅通学	自宅外通学	授業料	入学金
大学	国公立	35万円	80万円	54万円	28万円
	私立	46万円	91万円	70万円	26万円

- ◆ 支援額は単位未滿を四捨五入しています。
- ◆ 返還不要の支援を受けている期間は、貸与型奨学金(無利子)の貸与額が調整(減額又は増額)されます(振込額が0円になる場合があります)。
- ◆ その他の学校や区分については、右の二次元コードからご確認ください。



給付型奨学金の支給月額



免除・減額の年額

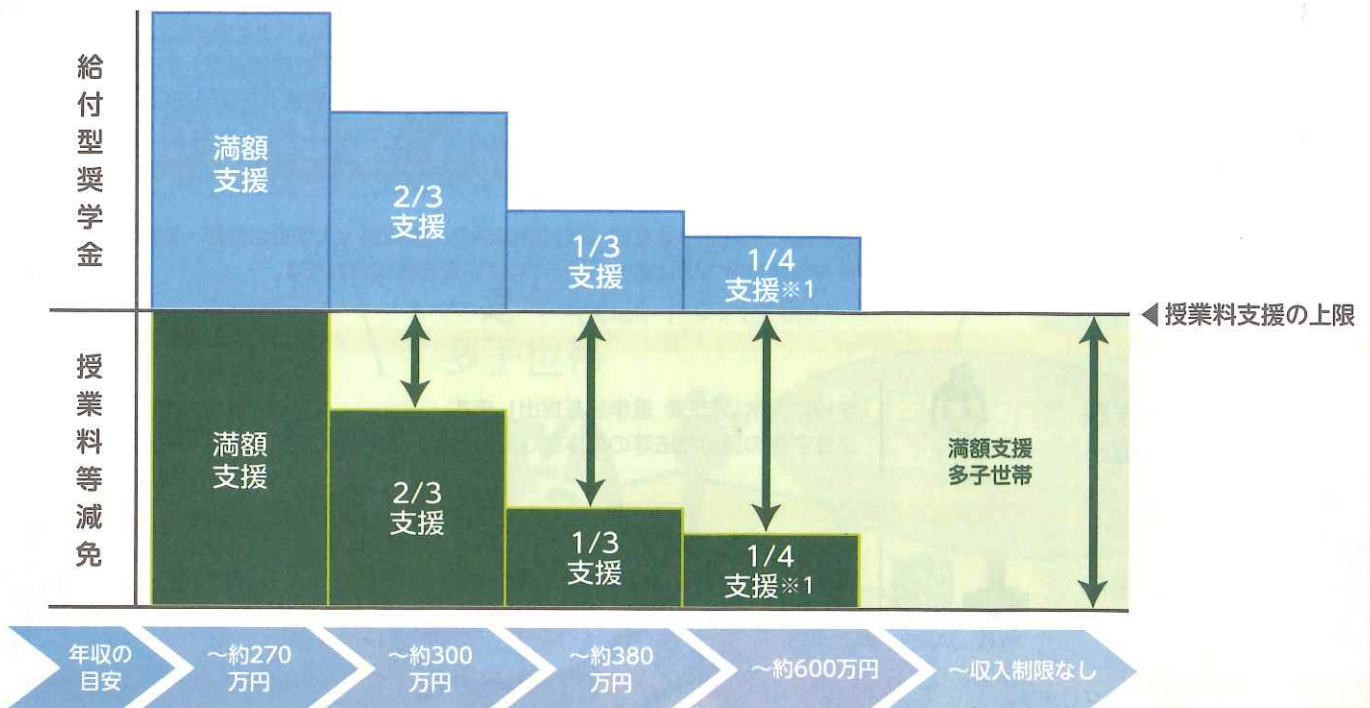
Point4

世帯収入によって支援を受けられる額が変わるの？

世帯構成や収入などに応じて支援額が決まります。

(多子世帯の場合、収入に関わらず一定額まで授業料・入学金が免除になります。)

「進学資金シミュレーター」(右下の二次元コードよりアクセス)で、支援額や給付型奨学金の月額を試算することができます。



■「多子世帯支援」(扶養する子供の数が3人以上いる世帯)の詳細は、Point5をご覧ください。

※1 1/4支援については、

- ・多子世帯の場合に、給付型奨学金(満額の1/4)及び授業料等減免(上限額まで)
- ・私立学校理工農学部等の場合に、給付型奨学金の支給はありませんが、授業料等減免(支援上限額の1/3あるいは1/4)の支援が受けられます。

⚠ 高校生の時に申し込んで対象外だった場合も、進学後(秋以降)に再度申し込むことで支援対象となる可能性があります。

自分が支援の対象になるか調べてみよう。



進学資金シミュレーター

Point5

多子世帯支援とは？

きょうだいが3人以上の世帯が対象となります(あなたが生計維持者の住民税上の扶養に入っており、かつ、生計維持者の住民税上の扶養する子供の数が3人以上の場合)。(子供の数が3人以上いる間、第1子から支援)

授業料・入学金は収入制限なく下表の金額を上限に支援が受けられ、給付型奨学金は収入に応じた支援額(満額~1/4額)が支給されます。

⚠ 収入の基準を超える場合は、給付型奨学金の支給はありません。

授業料・入学金の支援の年額

区分	国公立		私立	
	授業料	入学金	授業料	入学金
大学	54万円	28万円	70万円	26万円
短期大学	39万円	17万円	62万円	25万円
高等専門学校	23万円	8万円	70万円	13万円
専門学校	17万円	7万円	59万円	16万円

どのような場合に対象となるかなど詳細はこちら











◆支援額は単位未満を四捨五入しています。

◆多子世帯支援を受けている期間は、貸与型奨学金(無利子)の貸与額が調整(減額又は増額)されます(振込額が0円になる場合があります)。

主なスケジュール

2027年4月から支援を受けようとする場合のスケジュールは次のとおりです。

事前に	準備	 本人	保護者の方と一緒に文部科学省やJASSOのホームページで、対象となる学校や制度の詳細な内容を確認してみましょう。 制度を利用したい場合は、学校へ申し込み方法を確認します。	
2026年 4月～	予約採用 申込み	 本人	→ 学校から ID・パスワードを 受け取ってから入力 (スカラネット) インターネットで申込み及びマイナンバー (本人・生計維持者分) の 提出を行います。その後、「奨学金確認書兼地方税同意書」をJASSOに郵送します。 ※ スカラネット入力 → 同意書を郵送 → 担任の先生に成績入力を依頼する	
10月頃～	通知	 JASSO	進学後に利用できる支援 (給付型奨学金、授業料・入学金の免除・減額、 貸与型奨学金 (申込者のみ)) の判定結果が通知されます。	
2027年 4月	進学届 の提出	 本人	学校に入学したら、進学届を提出します。 ※進学届の提出方法等の具体的な手続きは、進学先の学校に確認してください。	
	支援の 開始	 学校 JASSO	奨学金の最初の振込は4月または5月です。 授業料や入学金も免除・減額されます。	

❗ 申込期間は学校により異なります。
予約採用の申込期間は高校に、進学届の提出時期は進学先の学校にそれぞれ確認してください。

information



くわしい情報はこちら

まずは、LINE公式アカウント
「高等教育の修学支援」に、ぜひご登録ください。

scan here



<https://line.me/R/ti/p/%40222cbxug>



奨学金に関するより詳しい情報は、
こちらからもご覧いただけます。

scan here



「給付奨学金」
日本学生支援機構 奨学金ホームページ
<https://www.jasso.go.jp/shogakukin/about/kyufu/index.html>



支援内容や手続きなどについて、誰かに相談したいときは・・・

奨学金に関するよくある質問を、
掲載しています。



日本学生支援機構 奨学金相談サイト
<https://www.shogakukinsupport.jp/>

一般的なお問い合わせの相談窓口です。
日本学生支援機構 奨学金相談センター
電話：0570-666-301 (ナビダイヤル・全国共通)
月曜日～金曜日 9時～20時 (土日祝日、年末年始を除く)

◆奨学金の申込手続きは在学中の学校で行います。
手続きのスケジュール等は、在学中の学校に相談してくだ
さい。