

Teksto Para sa mga Dayuhang Mag-aaral (Heograpiya)

外国人生徒のための学習資料（地理）

Sanggunian ng Edukasyon ng Perekatura ng Hyogo

Sentro ng mga Kabataan na Mula sa Iba't Ibang Kultura

Kabanata 1 Mga Iba't Ibang Rehiyon sa Bansang Hapon

1. Ang Anyong-Lupa ng Bansang Hapon	1
2. Klima sa Bansang Hapon	3
3. Agrikultura sa Bansang Hapon	5
4. Industriya ng Pangangisda sa Bansang Hapon	7
5. Industriya sa Bansang Hapon	9
6. Populasyon sa Bansang Hapon	12
7. Problema sa Kapaligiran sa Bansang Hapon	13

Kabanata 2 Mga Iba't Ibang Bansa at Rehiyon sa Mundo

1. The Peoples' Republic of China	14
2. The Republic of Korea (South Korea) at Democratic People's Republic of Korea (North Korea)	18
3. Timog-Silangang Asya	20
4. Brazil	23
5. Estados Unidos ng Amerika (United States of America)	25
6. EU (European Union)	31



Kabanata 1 Mga Iba t Ibang Rehiyon sa Bansang Hapon

1. Ang Anyong-Lupa ng Bansang Hapon

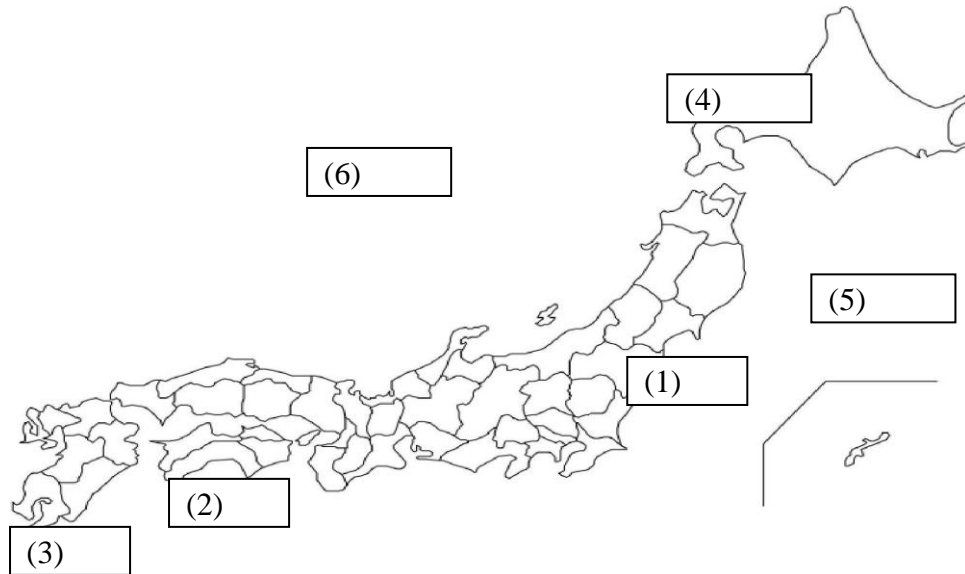


Chart 1 Mapa ng Bansang Hapon

Ang archipelago ng bansang Hapon ay nasa silangan ng Kontinente ng Asia. Ito ay binubuo ng apat na malalaking isla, (1) Honshu, (2) Shikoku, (3) Kyushu at (4) Hokkaido, at marami pang isla. Ang bansang Hapon ay nasasakop ng humigit kumulang na sukat na 378,000 parisukat kilometro (square kilometer).

Ang archipelago ng bansang Hapon ay napapalibutan ng karagatan tulad ng (5) Karagatang Pasipiko (Pacific Ocean) at (6) Dagat Hapon (Japan Sea). Sa bansang Hapon ay maraming bulkan at hanay ng mga bundok, at magkakaiba ang mga anyong-lupa. Ang mga ilog ay maiksi at may matuling agos.

To, Do, Fu, Ken

May 47 prepektura (*to, do, fu, ken*) sa bansang Hapon. *To* (=) ay ginagamit lamang sa Tokyo-to. *Do* (=) ay ginagamit lamang sa Hokkai-do. *Fu* (=) ay ginagamit sa Kyoto-fu at Osaka-fu. *Ken* (=) ay ginagamit sa ibang 43 prepektura.

Mga Bulubundukin sa Bansang Hapon

Ang archipelago ng bansang Hapon ay nasa circum-Pacific volcanic zone. Aktibo ang malabulkang aktibidad at maraming lindol. 70 porsyento (percent) ng lupain ng bansang Hapon ay binubuo ng kabundukang napapalibutan ng kagubatan.

Sa kalagitnaan ng Honshu, mayroong tatlong hanay ng bundok na sumasaklaw, Hida (=), Kiso (=) at Akaishi (=). Kapag pinagsamasama ang tatlong saklaw ng bundok sila ay tinatawag na Nihon Alps (=) o Bubong ng Hapon (=) na humigit kumukang sa taas na 3,000 metro (meter).

Fuji-san (=) ay pinakamataas na bundok sa bansang Hapon na may sukat na 3,776 metro (meter).

Sa kasalukuyan mayroong mga 60 na aktibong bulkan sa bansang Hapon. Ang mga sikat na aktibong bulkan ay Asama-yama (=), Aso-zan (=), Sakura-jima (=), Unzen-dake (=), Mihara-yama (=) at iba pa.

Kapatagan sa Bansang Hapon

Sa bansang Hapon maraming kapatagan na nabuo ng natambak na lupang dinala ng ilog. Ang mga uri ng anyong-lupa na nabuo ng ilog ay sumusunod na 3.

1. Delta (=)

Ang anyong-lupang ito ay nabubuo sa bunganga ng ilog kung saan dumadaloy ang ilog sa dagat. Kamukha ng letrang Griego (Greek) na delta (Δ) kung kaya pinangalanan ng ganito.

2. Alluvial fan (=)

Ang anyong-lupang ito ay nabubuo sa kung saan dumadaloy ang ilog galing sa pagitan ng bundok papunta sa kapatagan. Nahahawig ito sa hugis ng pamaypay kaya pinangalanan ng ganito.

3. River terrace (=)

Ang anyong-lupang ito ay nabubuo sa gitna at higit na mababang bahagi ng ilog. Ang anyong-lupang baibaitang ang hugis kaya pinangalanan ng ganito.

Ilog sa Bansang Hapon

Maliit at makitid ang sukat ng lupa sa bansang Hapon, at halos bundukin ito. Kaya maiksi ang mga ilog at mabilis ang agos na dumadaloy sa dagat. Peligro sa baha at kakulangan sa tubig ay isa sa nangyayari. Gayunpaman maraming ilog ay naaangkop sa hydroelectric power generation sa gamit ng mabilis na agos.

Ang Shinano-gawa ang pinakamahabang ilog sa bansang Hapon na may haba ng 367 kilometro (kilometer).

At ang ilog na may pinakamalawak na sukat ng lunas ay ang Tonegawa na dumadaloy sa Kapatagan Kanto (the Kanto Plain).

Lawa sa Bansang Hapon

Ang pinakamalaking lawa sa bansang Hapon ay ang Biwa-ko (=) na matatagpuan sa Prepektura ng Shiga na may sukat na 670 parisukat kilometro (square kilometer). Ang pinakamalalim na lawa sa bansang Hapon naman ay ang Tazawa-ko na matatagpuan naman sa Prepektura ng Akita na may sukat na 423 metro (meter) ang lalim.

2. Klima sa Bansang Hapon

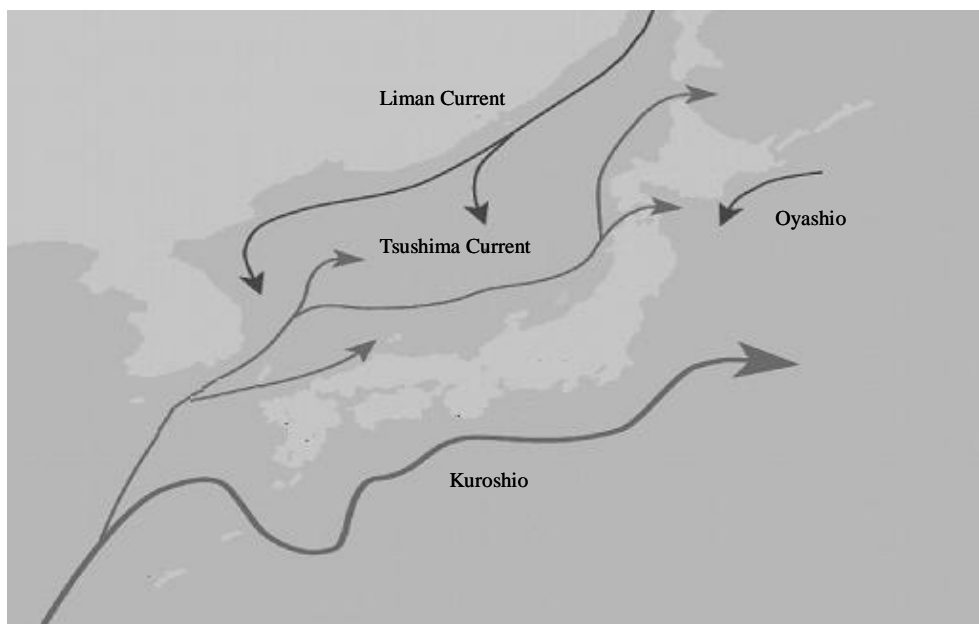


Chart 1 Mga Current sa Paligid ng Bansang Hapon

Sa limang mga pangunahing klima sa buong mundo (Nettai / Tropiko / the Tropical Zone, Ontai / Kainamang Sona / the Temperate Zone, Reitai / Malamig na Sona / the Arctic Zone, Kantai / Napakalamig na Sona / the Polar Zone, Kansotai/ Tag-tuyot na Sona / the Dry Zone), ang karamihan ng bansang Hapon ay nasasakop ng Kainamang Sona. May pagbabago ng apat na klaseng panahon sa buong taon. At maraming umuulan. Kung ikukumpara sa ibang mga nasasakupan ng Kainamang Sona sa mundo, malaki ang kaibahan ng temperatura sa pagitan ng tag-init at taglamig at marami ang patak ng ulan sa lahat ng apat na panahon.

Dahil umaabot ang bansang Hapon mula sa timog hanggang hilaga, magkaibang-magkaiba ang klima sa Hokkaido na nasa hilaga at ang klima sa Prepektura ng Okinawa na nasa timog.

Mga Katangian ng Klima sa Hokkaido

Ang Hokkaido ay sakop ng Malamig na Sona / the Arctic Zone (Subpolar Zone).

Maliwanag ang kaibahan ng apat na panahon ngunit walang tag-ulan (=). Mababa ang temperatura at kahalumigmigan sa buong taon at mahaba ang taglamig at maraming nagniniyebe. Dahil mas maiksi ang tagsibol at taglagas kaysa sa Honshu, pinakahuling namumulaklak ang serena (cherry blossom) sa tagsibol at pinakamaagang nagsisimulang magbago ang kulay ng mga dahon sa taglagas.

Sa Lungsod Kushiro na nakaharap sa Dagat Pasipiko (Pacific Ocean), kapag panahon ng tag-init ang maalinsangang hangin mula sa timog-silangan ay dumadaan sa itaas ng Oyashio (Chishima Kairyu) (= ,). At kung minsan nagdudulot ang pinalamig na hangin ng hamog (fog). Kung kayat kahit na sa tag-init ang temperatura ay hindi tumataas, na nakakapinsala sa tanimang pang-agrikultura (=).

Sa Lungsod Abashiri na nakaharap sa Dagat Okhotsk (Okhotsk Sea), simula taglamig hanggang tagsibol, hindi makapangisda ang mga tao dahil sa naaanod na yelo sa baybayin. Subali't ang mga naaanod na yelo ay kayamanan ng panlalakbay (tourism).

Karagdagang kaalaman Shiretoko Peninsula ay idinagdag sa Pandaigdigang Pamanang Pangkalinangan (World Cultural Heritage) ng UNESCO noong Hulyo 2005.

Mga Katangian ng Klima sa Prepektura ng Okinawa

Ang prepektura ng Okinawa ay sakop sa lugar ng Subtropikong Sona (Subtropical Zone). Ang katangian ng klima dito ay mataas na temperatura sa buong taon. Kabaligtaran sa Hokkaido hindi nagniniyebe, at ang apat na klase ng panahon ay di masyadong pansinin di gaya ng sa Honshu. Dito unang namumulaklak ang seresa (cherry blossom). Madalas namumuo ang mga ulap at maulan dito sa buong taon.

Tinatawag ang Distritong Okinawa na Ginza ng Bagyo (=) at lumalapit dito ang maraming bagyo taun-taon. Mas mababa ang pinakamataas na temperatura dito kaysa sa Honshu subali't matinding sikat ng araw ay nagbibigay katangian dito.

Karagdagang kaalaman Ang mga isla ng Okinawa ay napapalibutan ng magagandang koral (coral reef). At ang mga 90 porsiyento (percent) ng pangalawa sa pinakamalaking isla sa Prepektura ng Okinawa, Islang Iriomote ay binubuo ng kagubatan. Sa Islang Iriomote ay nabubuhay at pinangangalagaan ang mga hayop at halaman na kakaiba sa Subtropikong Sona, tulad ng Iriomote wildcat na inilista sa Special Natural Monument.

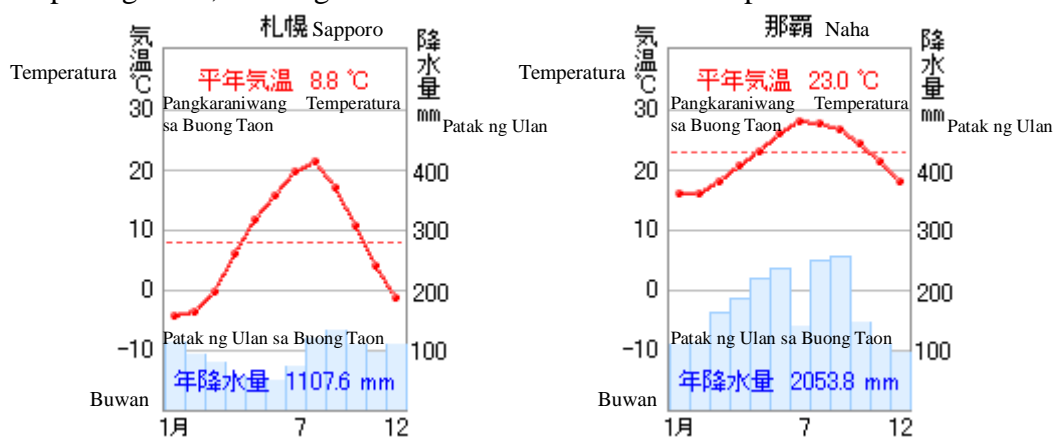


Chart 2 Paghahambing ng Pangkaraniwang Temperatura at Patak ng Ulan sa Bawa't Buwan sa Sapporo at Naha

Mga Katangian ng Klima sa Tabing Dagat ng Dagat Hapon at Karagatang Pasipiko

Ang klima sa tabing-dagat ng Dagat Hapon at sa tabing-dagat ng Karagatang Pasipiko ay magkaiba. Tuwing taglamig ang panapanahong hilagang-kanlurang hangin ay humahampas. Ang malamig at tuyong hanging nanggaling sa kontinente ay tinutustusan ng init at tubig singaw (water vapor) mula sa ibabaw ng dagat habang dumadaan sa Dagat Hapon, at bumubuo ng ulap ng niyebe (snow cloud). Ang ulap ng niyebeng ito ay hindi makatawid sa mga hanay ng bundok na itinuturing na gulugod ng archipelago ng bansang Hapon tulad ng hanay ng bundok Ou at hanay ng bundok Chugoku, at nagniniyebe sa tabing-dagat ng Dagat Hapon. Gayunpaman ang natuyong hangin pagkatapos nagniyebe lamang ay tumatawid sa bulubundukin kaya ipinagpapatuloy ang maaraw na panahon sa tabing-dagat ng Karagatang Pasipiko.

Kabaligtaran sa taglamig, sa tag-init naman ay ang panapanahong timog-silangang hangin ay humahampas. Dahil basa ang hanging ito, maraming umuulan sa tabing-dagat ng Karagatang Pasipiko.

Karagdagang Kaalaman Minsan humahampas ang malamig at halumigmig na silangang hangin sa tabing-dagat ng Karagatang Pasipiko sa Distritong Tohoku mula tagsibol hanggang tag-init. Ang tawag sa hanging ito ay "Yamase". Kapag humampas ang hanging ito, bumababa ang temperatura lalo na sa tabing-dagat at madaling idinudulot ang hamog (fog). Kapag matagal na humahampas ang Yamase, ang mga tanimang pang-agrikultura ay maaaring masalanta dahil sa mababang temperatura at kakulangan ng sikat ng araw.

3. Agrikultura sa Bansang Hapon

Hokkaido

Ang Hokkaido ay napakasagana sa agrikultura. Ang produksyon ng patatas, sugar beet, trigo at sibuyas ay pinakamalaki sa buong bansa. Ang dairy din ay masagana. Ang dairy ay industriya na nag-aalaga ng milk cow (bakang panggatas) at gumagawa ng dairy product tulad ng mantikilya, keso at gatas. Ang paghahayupan ng milk cow (bakang panggatas) ay nangunguna sa buong bansa.

Distritong Tohoku

Ang distritong Tohoku ay malamig at maraming niyebe (snow). Sinasamantala ang klimang ito, masagana ang pagtatanim ng prutas tulad ng mansanas at pagtatanim ng palay.

Prepektura ng Aomori: Produksyon ng mansanas ay pinakamalaki sa buong bansa.

Prepektura ng Iwate: Ginagawa ang dairy at pagproseso ng karneng manok.

Prepektura ng Akita: Ginagawa ang pagtatanim ng palay sa Kapatagan Akita.

Prepektura ng Yamagata: Maraming itinanim na ubas, mansanas at seresa (cherry).

Ang produksyon ng seresa (cherry) ay pinakamalaki sa buong bansa.

Prepektura ng Fukushima: Masagana ang pagtatanim ng mansanas at melokoton (peach).

Distritong Kanto

Dahil maraming malalaking siyudad na may malaking populasyon tulad ng Tokyo ay nasa distritong Kanto, agrikulturang tumutulong sa mga taong namumuhay sa mga siyudad ay ginagawa sa paligid ng mga siyudad (=). Sa sakahan sa Kapatagan Kanto na pinakamalawak sa buong bansa, ginagawa ang gulay, prutas, itlog, gatas at iba pa at pinapadala sa mga siyudad.

Sa Prepektura ng Ibaraki ay maraming bukid na napaglilinaan ng mga kamote, mani at petsai (Chinese cabbage). Maraming palayan sa lunas ng Ilog Tone (=) at ginagawa ang bigas na mas maagang inaani (=). Ang lunas ng ilog na ito ay madalas naapektuhan ng baha sa taglagas kaya maagang inaani ang mga bigas.

Distritong Chubu

Sa Distritong Chubu, ginagawa ang iba't ibang tanimang pang-agrikultura.

Prepektura ng Niigata: Isa sa mga lugar na may pinakamalaking produksyon ng bigas at ang Kapatagan Echigo ay sikat sa pinagsasakahan ng palay.

Prepektura ng Toyama: Masagana sa produksyon ng bigas at ang Kapatagan Toyama ay sikat sa pinagmumulan nito.

Prepektura ng Nagano: Bukod sa mansanas at ubas, ang mga gulay tulad ng petsai (Chinese cabbage), litsugas (lettuce) at iba pa ay inaani dito.

Prepektura ng Yamanashi: Sa Lunas Kofu ay masaganang inaani ang ubas at melokoton (peach).

Prepektura ng Shizuoka: Bukod sa mandarin orange (=), maraming itinanim na tsa (=) at pinakamalaki ang produksyon ng tsa sa buong bansa.

Distritong Kinki

Sa Distritong Kinki, ang Prepektura ng Wakayama ay sikat sa produksyon ng sirwel (plum) (=) at mandarin orange (=). Ang produksyon nito ay nangunguna sa buong bansa.

Distritong Chugoku at Shikoku

Prepektura ng Tottori: Pinakamalaki ang produksyon ng peras na tinatawag na “*nijisseiki nashi* (=)” sa buong bansa.

Prepektura ng Okayama: Bukod sa ubas at melokoton (peach), ang “*igusa* (=)”, materyales ng *tatami* (straw mat) at iba pa ay isa rin sa mayaman dito.

Prepektura ng Ehime: Isa sa mga lugar na may pinakamalaking produksyon ng mandarin orange (=) sa buong bansa. Bukod dito, pinakamalaki din ang produksyon ng isang klaseng mandarin orange, “*iyokan* (=)” sa buong bansa.

Distritong Kyushu at Okinawa

Prepektura ng Miyazaki: Masagana ang forcing culture (=) na nagsasamantala ng mainit na klima kahit na sa taglamig upang mabilis palakihin ang mga gulay.

Prepektura ng Kagoshima: Nandito ang *shirasu daichi* (plateau) (=) na nabuo ng natipong abo dahil sa pagsabog ng Isla ng Sakura at iba pa. Sa *shirasu daichi* (plateau), itinanim ang kamote, tsaa at sigarilyo at pinakamalaki ang produksyon ng kamote sa buong bansa. Bukod dito, inaalagaan ang baboy, baka at manok at inilululan ang karneng ito.

Prepektura ng Okinawa: Tanging Prepektura sa bansang Hapon na sakop ng Subtropical Sona (Subtropical Zone). Dahil dito, itinanim ang mga tanimang pang-agrikultura ng Subtropical Sona tulad ng mangga, pinya at tubo.

Mga Suliranin sa Agrikultura sa Bansang Hapon

Sa agrikultura ng bansang Hapon, ginagamit ang maraming pampataba sa maliit na sakahan. Ginagawa sa makina ang mga trabaho, tinitipid ang kapangyarihan ng trabaho at malaki ang produksyon sa bawa’t sukat ng sakahan. Gayunpaman mas mahal ang mga tanimang pang-agrikultura kung ikukumpara sa mga inangkat galing sa ibang bansa dahil malaki ang gastos sa produksyon tulad ng pampataba at petrolyo.

Malaking suliranin na bumababa taun-taon ang bilang ng nagtatrabaho sa agrikultura higit sa lahat at lalo na dahil kulang ang mga hahaliling kabataan, tumataas ang edad ng nagtatrabaho sa agrikultura.

4. Industriya ng Pangangisda sa Bansang Hapon

Sa dagat sa paligid ng bansang Hapon, may mga lugar na nagsasalubong ang mainit na daloy (warm current, Kuroshio at Tsushima Current) at ang malamig na daloy (cold current, Oyashio at Liman Current) at maraming isdang nahuhuli sa mga lugar na ito.

Klase ng Pangangisda sa Bansang Hapon

1. Coastal fishing (=): Pangangisda sa dagat na malapit sa lupa (daungan). Natatapos sa isang araw.
2. Offshore fishing (=): Pangangisda sa dagat na medyo malayo sa lupa (daungan). Umaabot ng mga isang linggo.
3. Deep-sea fishing (=): Pangangisda sa malayong dagat o karagatan mula sa bansang Hapon. Maaaring umabot ng mahigit isang buwan.
4. Fish farming (=): Kasalukuyan ang dami ng nahuhuling isda ay labis na kumakaunti. Kaya binabago ang “pangangisdang nanghuhuli ng isda” sa “pangangisdang nag-aalaga ng isda, aqua farming (=)”. Ang fish farming (=) ay pamamaraan na nag-aalaga ng isda mula itlog hanggang kawag-kawag (similya), bumibitiw ng isda sa ilog at dagat at nanghuhuli ng mga ito pag lumaki na.

Eksklusibong Pang-ekonomiyang Sona (Exclusive Economic Zone)

Ito ay sukat ng tubig (water area) na 200 nautikal na milya (nautical mile, tinatayang mga 370 kilometro) kung saan nasasakupan ng sariling bansa ang pangkabuhayang (economic) karapatan. Halimbawa, ang bansang Hapon ay may karapatang mangisda sa loob ng 200 nautikal na milya (nautical mile, tinatayang mga 370 kilometro) ngunit hindi maaaring malayang mangisda sa labas ng sukat ng tubig (water area) na ito.

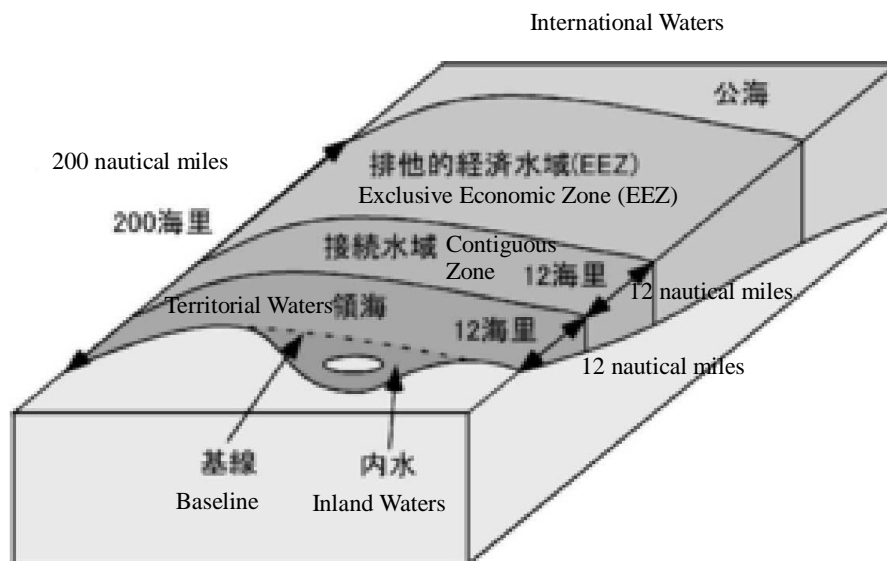


Chart 1 Exclusive Economic Zone (sanggunian: Wikipedia)

Mga lugar sa Bansang Hapon na Maraming Nahuhuling Isda

Hokkaido: Lungsod Kushiro

Distritong Tohoku: Prepektura ng Aomori (Lungsod Hachinohe),
Prepektura ng Miyagi (Lungsod Kesenuma, Bayan Onagawa,
Lungsod Ishinomaki)

Distritong Kanto: Prepektura ng Chiba (Lungsod Choshi)

Distritong Chubu: Prepektura ng Shizuoka (Lungsod Yaizu)

Distritong Chugoku: Prepektura ng Tottori (Lungsod Sakaiminato)

Distritong Kyushu: Prepektura ng Fukuoka, Prepektura ng Saga (Lungsod Karatsu)
Prepektura ng Nagasaki (Lungsod Matsuura)

Date sa Hokkaido masagana ang North-sea fishing (=) o deep-sea fishing (=) na nanghuhuli ng salmon at alimango sa Dagat Okhotsk (Okhotsk Sea) at Hilagang Karagatang Pasipiko (North Pacific Ocean). Gayunmapan lumulubog na ang North-sea fishing dahil ipinatupad ang Exclusive Economic Zone (=) ayon sa batas.

Sa Seto Inland Sea (=), masagana ang “pangingisdang nag-aalaga ng isda, fish farming (=) at aqua farming (=)”. Lalo na ang aqua farming ng talaba (=) sa Hiroshima Bay (=) at ang fish farming ng batang isdang may dilaw na buntot (young yellowtail) (=) at isang klaseng hipon, *kuruma-ebi* (=) sa Seto Inland Sea ay masagana.

5. Industriya sa Bansang Hapon

Hokkaido

Sa Hokkaido, mas masagana sa agrikultura tulad ng paggawa ng produktong gawa sa gatas (dairy product) kaysa sa industriya. Sa Lungsod Sapporo, ang industriya ng pagkain (food industry) tulad ng produktong gawa sa gatas (dairy product) at serbesa ang pangunahing industriya. Sa mga lungsod na may daungan tulad ng Lungsod Hakodate, ginagawa ang pagproseso ng produksyon galing sa dagat (marine product processing industry). At mayroon ding mga rehiyon na masagana sa industriyang mabigat at kemikal (heavy and chemical industry) tulad ng Lungsod Tomakomai na sikat sa paggawa ng papel at sapal ng kahoy (paper and pulp industry).

Distritong Tohoku

Sa Distritong Tohoku, agrikultura din ang pangunahing industriya noong araw subali't may super highway at paliparan (airport) sa kasalukuyan na naging dahilan ng pagtatayo ng maraming bagong pagawaan sa iba't ibang lugar. Ang Prepektura ng Aomori, Akita at Fukushima ang lalong masagana sa industriya.

Sa mga tradisyunal na industriya sa distritong ito, ang mga gamit na gawa sa bakal (iron ware, =) sa Lungsod Morioka, telang sutla (silk fabric, =) sa Lungsod Yonezawa, manikang kahoy (wooden doll, =) sa Lungsod Naruko at gamit na gawa sa barnis (lacquer ware, =) sa Lungsod Aizuwakamatsu ay sikat. Prepektura ng Aomori: Sa pagawaan sa Lungsod Hachinohe ay ginagawa ang mga semento at kemikal na pataba.

Prepektura ng Akita: Maunlad ang industriya ng troso (lumber industry) at industriyang kemikal ng langis (petrochemical industry). Lalo na sa Lungsod Akita ay may langisan (oil field) sa ilalim ng dagat at ginagawa ang produktong kemikal at produktong gawa sa sapal ng kahoy (pulp).

Prepektura ng Fukushima: Bukod sa nuclear power plant at hydroelectric power plant, may thermal power plant, wind power plant at geothermal power plant din at ipinapadala ang maraming elektrisidad hindi lamang sa mga pagawaan sa Distritong Tohoku kundi sa Distritong Kanto at iba pa. Napinsala ang nuclear power plant dahil sa Lindol sa Baybayin ng Karagatang Pasipiko ng Distritong Tohoku noong 2011 (The 2011 Off the Pacific Coast of Tohoku Earthquake) at malaking nakasama sa maraming lugar.

Karagdagang Kaalaman Tingnan ang website ng traditional craft ng Tohoku para sa madetalyeng impormasyon. http://www.tohoku.meti.go.jp/s_cyusyo/densan-ver3/index.html



Manikang Kahoy sa Lungsod Naruko
(Prepektura ng Miyagi)



Gamit na Gawa sa Barnis sa Lungsod Aizuwakamatsu
(Prepektura ng Fukushima)

Distritong Kanto

Nasa Distritong ito ang kapitolyo ng bansang Hapon na Tokyo. Dahil maraming daungan sa baybayin ng Tokyo Bay tulad ng Yokohama at malapit din sa Narita International Airport na nasa Prepektura ng Chiba, maraming pagawaan sa distritong ito. Lalo na sa Industriyang Sona ng Keihin (Keihin Industrial Zone, =) na Tokyo at Yokohama ang sentro nito, masagana ang industriya ng makina (machine industry) at industriyang mabigat at kemikal (heavy and chemical industry) at iba pa.

Sa gitna ng Prepektura ng Tokyo, maraming pagawaan ng pag-iimprensa at paglilimbag. Sa Prepektura ng Ibaraki ay date agrikultura at pangingsda ang pangunahing industriya subali't maunlad na rin ang industriya.

Distritong Chubu

Sa Industriyang Sona ng Chukyo (Chukyo Industrial Zone, =) na lumalawak mula sa Prepektura ng Aichi at timog ng Prepektura ng Gifu hanggang sa baybayin ng Ise Bay sa Prepektura ng Mie, masagana ang industriya ng makina. Lalo na ang pagawaan ng sasakyan sa Lungsod Toyota sa Prepektura ng Aichi at ang pagawaan ng produktong kemikal ng langis sa Lungsod Yokkaichi sa Prepektura ng Mie ay malaki. Date maraming nagkasakit ng may kaugnayan sa karumihan na tinatawag na hika ng Yokkaichi (=) sa Lungsod Yokkaichi dahil sa usok na nanggaling sa pagawaan. Maunlad din ang industriyang tradisyunal tulad ng telang sutla (silk fabric, =), telang lana (wool fabric, =) at ceramic wear (=).

Masagana ang agrikultura sa Prepektura ng Niigata, Toyama at Ishikawa na nasa tabi ng Dagat Hapon (Japan Sea) subali't umuunlad ang industriyang tradisyunal na gumagawa ng mga bagay sa loob ng gusali dahil maraming nag-niniyebe sa taglamig. Ang gamit na gawa sa barnis (lacquer ware, =) sa Lungsod Wajima sa Prepektura ng Ishikawa, telang sutla (silk fabric, =) sa Prepektura ng Ishikawa at Fukui at tela (fabric, =) sa Lungsod Ojiya sa Prepektura ng Niigata ay sikat.

At may nuclear power plant sa malapit sa Wakasa Bay sa Prepektura ng Fukui.

Distritong Kinki

Pangatlo sa pinakamalaki sa buong bansa ang kahalagahan ng pagkakarga ng Industriyang Sona ng Hanshin (Hanshin Industrial Zone, =) na Osaka at Kobe ang nasa sentro. Masagana ang industriya ng makina ng kuryente (electric machine industry) (Lungsod Ibaraki, Lungsod Takatsuki at Lungsod Kadoma sa Prepektura ng Osaka), industriya ng tela (textile industry) (Lungsod Izumiotsu at Lungsod Kishiwada sa Prepektura ng Osaka) at industriyang mabigat at kemikal (heavy and chemical industry) (Lungsod Osaka at Lungsod Sakai sa Prepektura ng Osaka, at Lungsod Kobe at Lungsod Amagasaki sa Prepektura ng Hyogo).

Gayunpaman ang tubig na ginagamit sa industriyang sonang ito ay kinuha sa Lawa Biwa (=) at sa ilalim ng lupa sa Osaka kaya kumakaunti ang tubig sa Lawa Biwa at naging problema ang paglubog ng lupa.

Lumalawak din ang industriyang sona mula sa timog ng Prepektura ng Osaka hanggang sa Prepektura ng Wakayama. Lumalawak din ang Industriyang Distrito ng Harima (Harima Industrial Area, =) sa timog-kanluran ng Prepektura ng Hyogo. Umunlad lalo na ang industriya ng bakal (steel industry) sa Lungsod Himeji at ang industriya ng paggawa ng barko (shipbuilding industry) sa Lungsod Aioi.

Maunlad din ang tradisyunal na industriya sa Kyoto, lumang kapitolyo ng bansang Hapon. Telang Nishijin (Nishijin textile), mga gamit na gawa sa Kiyomizu (Kiyomizu ware) at tininang telang Yuzen (Yuzen dyed fabric) ang sikat dito.

Distritong Chugoku at Shikoku

Maginhawa ang transportasyon at natipon ang maraming pagawaan sa rehiyon sa baybayin ng Seto Inland Sea (=) sa Distritong Chugoku at Shikoku at ang rehiyong ito ay tinatawag na Industriyang Distrito ng Setouchi (Setouchi Industrial Area, =). Mula noon pa masagana ang industriya ng tela (textile industry) (Lungsod Mihara sa Prepektura ng Hiroshima, at Lungsod Okayama at Lungsod Kurashiki sa Prepektura ng Okayama) at ang industriya ng paggawa ng barko (shipbuilding industry) (Lungsod Kure at Lungsod Innoshima sa Prepektura ng Hiroshima). Kasalukuyan ay maunlad din ang industriyang kemikal ng langis (petrochemical industry) (Distritong Mizushima (=) sa Lungsod Kurashiki sa Prepektura ng Okayama, Lungsod Otake sa Prepektura ng Hiroshima, Lungsod Iwakuni at Lungsod Shunan sa Prepektura ng Yamaguchi, at Lungsod Niihama sa Prepektura ng Ehime) at ang industriya ng bakal (steel industry) (Lungsod Fukuyama sa Prepektura ng Hiroshima at Lungsod Kurashiki sa Prepektura ng Okayama).

Gayunpaman sa mga lugar na masagana ang industriyang kemikal ng langis (petrochemical industry), nagdurumi ng dagat ang tubig na tinatapon ng mga pagawaan at nagiging problema ang pulang agos (red tide) na lumalabas.

Sa paligid ng Lungsod Hiroshima, may malalaking pagawaan ng sasakyan.

Karagdagang Kaalaman

Sikat ang sumudunod na 3 tulay.

Seto Ohashi (=): Nabuo ito noong 1988. Nagdurugtong ito ng Lungsod Sakaide sa Prepektura ng Kagawa at Lungsod Kurashiki sa Prepektura ng Okayama.

Akashi Kaikyo Bridge (=): Nabuo ito noong 1998. Nagdurugtong ito ng Lungsod Awaji at Tarumi Ward, Lungsod Kobe sa Prepektura ng Hyogo.

Shimanami Kaido (=): Nabuo ito noong 1999. Nagdurugtong ito ng Lungsod Onomichi sa Prepektura ng Hiroshima at Lungsod Imabari sa Prepektura ng Ehime.

Distritong Kyushu at Okinawa

Nasa hilaga ng Kyushu ang industriyang Sona ng Kitakyushu (Kitakyushu Industrial Zone, =) na sentro ang Prepektura ng Fukuoka. Noong mga nakalipas na panahon, maunlad ang industriya ng bakal (iron industry), na Yawata Works (=). Sa kasalukuyan ang industriya ng sasakyan (automobile industry) ang maunlad.

Sa Prepektura ng Kumamoto, Nagasaki at Oita, maraming pagawaan ng industriya de-kuryente (electronic industry). Ginagawa ang IC (integrated circuit) na ginagamit sa computer sa mga pagawaang ito. Ang mga pagawaang ito ay malapit sa paliparan (airport) at super highway kaya madaling naipapadala ang mga produksyon sa ibang mga prepektura. Maraming pagawaang gumagawa ng IC na gawa sa silicon sa Kyushu.

Masagana ang industriya ng paggawa ng barko (shipbuilding industry) sa Prepektura ng Nagasaki dahil malapit ito sa dagat.

Sikat ang tradisyunal na industriya na ceramic wear sa Imari, Arita at Karatsu sa Prepektura ng Saga.

Hindi masyadong maunlad ang industriya sa Prepektura ng Okinawa dahil maliit ang sukat ng pulo at kaunti lamang ang mga lupang natatayuan ng mga pagawaan. Sa halip, masagana ang tersiyaryong industriya (tertiary industry) tulad ng komersyo (commerce) at industriya ng serbisyo (service industry).

6. Populasyon sa Bansang Hapon

Problema ng Masyadong Siksikang Populasyon at Labis na Pagbaba ng Populasyon (overpopulation at depopulation)

Sa bansang Hapon maraming naninirahan sa Tokyo, Osaka at Nagoya na nasa malaking kapatagan. Sa mga ganitong malaking siyudad, marami ang populasyon at naging masyadong siksikan, at nagkaka-problema sa kapaligiran at siksikan ng sasakyan sa daan.

Sa halip, kaunti lamang ang populasyon sa mga lugar na maraming bukid, sa bandang bundok at sa mga pulong malayo sa malaking pulo. Nagkaka-problema sa labis na pagbaba ng populasyon (=) lalo na sa bandang bundok sa Distritong Tohoku, Chugoku at Shikoku.

Problema ng Labis na Pagbaba ng Populasyon ng Mga Kabataan at Pagdami ng Populasyon ng Mga Matatanda

Kasalukuyan sa bansang Hapon, malaki ang problema ng labis na pagbaba ng populasyon ng mga kabataan at pagdami ng populasyon ng mga matatanda (=

) na kaunti lamang ang mga kabataan (edad 14 at mas mababa) at marami ang mga matatanda (edad 65 at mas mahigit). Lalo na sa mga lugar na umalis na ang mga kabataan sa malaking siyudad (Tokyo, Osaka at Nagoya) naging problema ang pagtaas ng panumbasan ng mga matatanda.

Kung ipinagpapatuloy ang labis na pagbaba ng populasyon ng mga kabataan, makakasama sa pangkabuhayan (economy) ng bansang Hapon dahil kakaunti rin ang mga nakakapagtrabaho. Problema din ang kagalingan (welfare) ng mga matatanda.

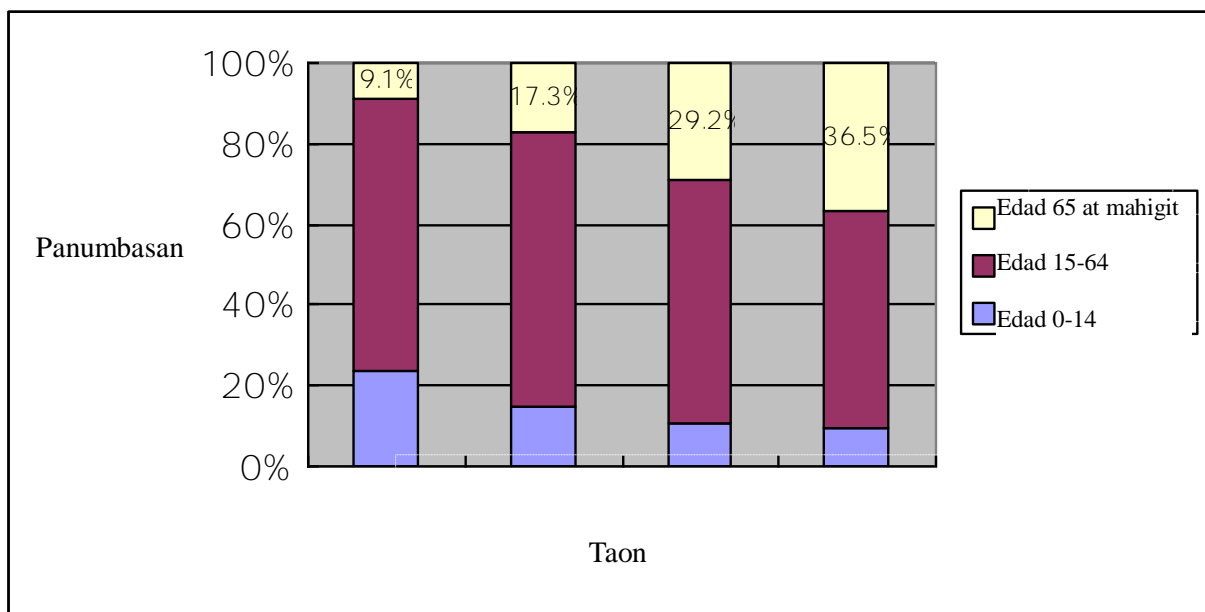


Chart 2 Pagbabago ng Pagbuo ng Bawa't Edad sa Bansang Hapon
(Ministry of Health, Labour and Welfare, Health and Welfare Statistics, 2010)

7. Problema sa Kapaligiran sa Bansang Hapon

Apat na Punong Karumihan sa Kapaligiran

Nagsimula ang mga karumihan sa kapaligiran dahil sa makakasamang sangkap at usok na nanggaling sa pagawaan sa iba't ibang lugar sa bansang Hapon mula noong panahon ng 1950 hanggang panahon ng 1970 pagkatapos ng World War II dahil mabilis umunlad ang pangkabuhayan (economy). Lalo na ang mga sakit na naging sanhi ng maraming biktima ay tinatawag na apat na punong sakit na may kaugnayan sa karumihan.

Sakit Minamata (Minamata Disease) (=): Nagsimula noong mga 1953 sa Minamata Bay sa Prepektura ng Kumamoto. Ang dahilan ng sakit na ito ay makakasamang sangkap na methyl mercury na itinapon sa dagat. Ang mga kumain ng pinaruming isda at iba pa ay nagkasakit at hindi nakakilos ng katawan dahil sa paralysis (paralysis) sa kamay at paa.

Pangalawang Sakit Minamata (Second Minamata Disease) (=): Nagsimula noong mga 1964 sa lunas ng Ilog Agano sa Prepektura ng Niigata.

Hika ng Yokkaichi (Yokkaichi asthma) (=): Nagsimula noong mga 1960 sa Lungsod Yokkaichi sa Prepektura ng Mie. Ang dahilan nito ay karumihan ng atomospera (atmosphere) sa makakasamang sulfite gas. Ang mga nakalanghap ng hangin ay napinsala sa baga at mahirap nakahinga.

Sakit "Itai-itai" (Itai-itai Disease) (=): Nagsimula sa lunas ng Ilog Jinzu sa Prepektura ng Toyama. Ang dahilan ng sakit na ito ay makakasamang sangkap na cadmium na itinapon sa ilog. Dumaloy ang tubig ng ilog sa palayan at napinsala ang katawan ng mga kumain ng bigas na inani dito tulad ng humina ang buto at matinding sakit sa buong katawan.

Problema sa Basura at Paggamit Muli (Recycle)

Sa bansang Hapon ang lumalabas na basura sa isang araw ay umaabot ng mga 130,000 tonelada (ton). Halos lahat ng lumalabas na basura ay sinusunog date.

Subali't hindi itinatapon ang mga basura kundi ginagamit muli bilang kayamanan (recycle o reuse).

Halimbawa ginagamit muli ang PET bottle at tray na gawa sa plastic, ang kaha ng gatas, latang aluminium, latang bakal, lumang diyaryo, gulong at panlutong mantika.

Sa mga panahong ito, ginagamit din muli ang mga kagamitan electric tulad ng aircon, refregirator at telebisyon.



Kabana t a 2 Mga Iba ' t Ibang Bansa

1 . T h e P e o p l e s ' R e p u b l i c o f C h i n a

Heograpiya ng China

Mula sa a hanggang sa c ay mga siyudad at A at B ay mga ilog (malaking ilog). Alamin ang mga pangalan ng mga ito.



Siyudad: a – Beijing

b – Shanghai

c – Hong Kong

Ilog: A - Hwang Ho (Yellow River)

B - Chang Jiang

Mga Saligang Katanungan

Ang Peoples' Republic of China ay may pinakamaraming () sa buong mundo, na mga () katao. Ito ay mga 1/5 ng populasyon sa buong mundo. Sa agrikultura, pinakamalaki ang produksyon ng () at () sa buong mundo. Nilagdaan ang () Treaty sa pagitan ng bansang ito at bansang Hapon noong 1978.

Ang kapitolyo nito ay (). Ang siyudad na malapit sa Chang Jiang at may pinakamaraming populasyon sa buong bansa ay (). Ang siyudad na dateng teritoryo ng UK at ibinalik sa China noong 1997 ay ().

Ang pinakamahabang ilog sa China ay () at ang pangalawa ay ().

Sagot: populasyon, 1.3 billion, bigas, trigo, Peace and Friendship, Beijing, Shanghai, Hong Kong, Chang Jiang, Hwang Ho

Tanong Noong Nakaraang Pasukan na Pagsusulit

Alin sa 6 kontinente (6 Continents) ang kinalalagyan ng China?

Sagot: Eurasia Continent

Klima (sa Shanghai at Urumqi)

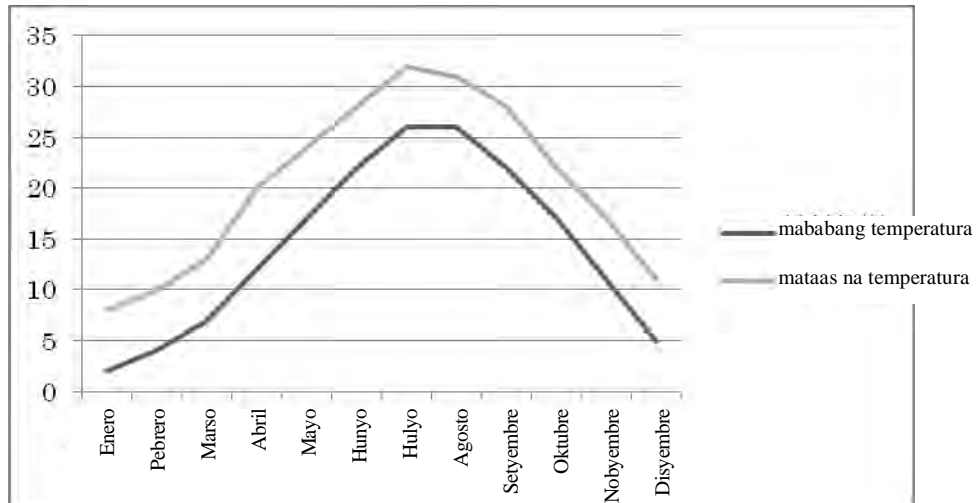
Dahil malawak ang bansang China, magkakaiba ang temperatura at patak ng ulan sa bawat rehiyon.

* Itinuturo ang Urumqi sa sa mapa na nasa naunang pahina.

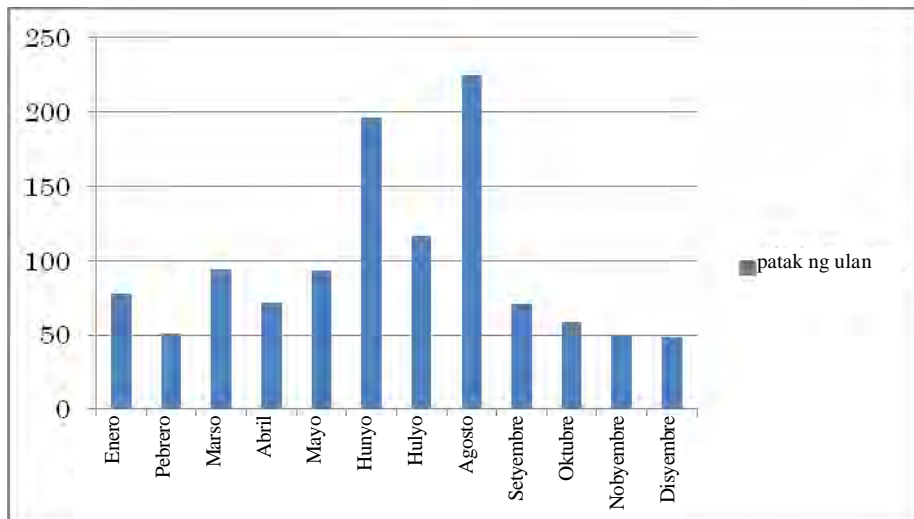
<Shanghai>

Ang Shanghai ay isang siyudad na malapit sa dagat. May 4 panahon tulad ng bansang Hapon at marami rin ang patak ng ulan.

()



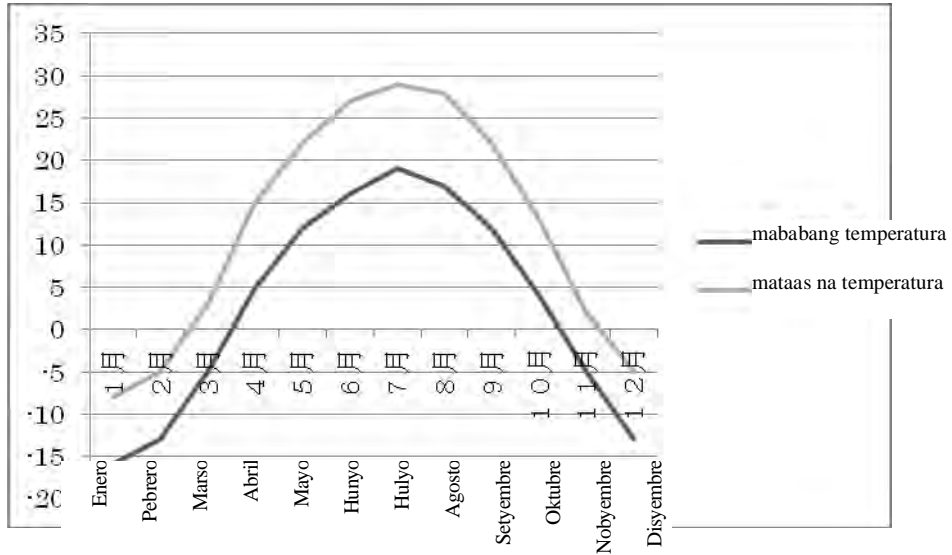
(mm)



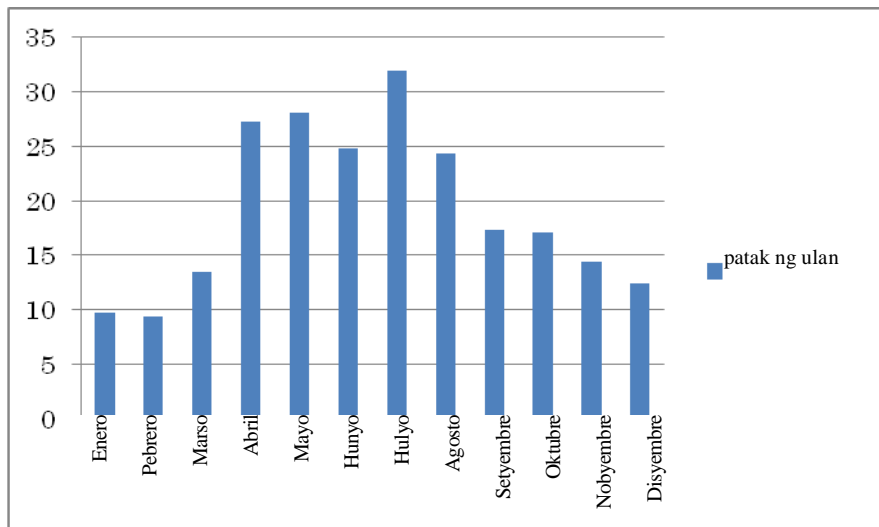
<Urumqi>

Ang Urumqi ay isang siyudad na malayo sa dagat. Tuyo at halos hindi umuulan sa buong taon.

()



(mm)



Mga Bansang Kabakas sa Komersyo ng Bansang Hapon

Tingnan natin ang listahan sa ibaba at alamin natin ang pagbabago ng mga bansa at rehiyon na kabakas sa komersyo ng bansang Hapon sa loob ng 15 taon.

<Pagbabago ng Mga Kabakas sa Importasyon ng Bansang Hapon>

Taong 1996		Taong 2010	
1st place: America	22.5%	1st place: China	22.2%
2nd place: China	11.8%	2nd place: America	9.4%
3rd place: Indonesia	4.4%	3rd place: Australia	6.6%
4th place: Korea	4.4%	4th place: Saudi Arabia	5.3%
5th place: Taiwan	4.1%	5th place: The United Arab Emirates	4.3%

(Ministry of Finance, Trade Statistics of Japan)

<Pagbabago ng Mga Kabakas sa Eksportasyon ng Bansang Hapon>

Taong 1996		Taong 2010	
1st place: America	27.5%	1st place: China	18.9%
2nd place: Korea	7.1%	2nd place: America	16.1%
3rd place: Taiwan	6.3%	3rd place: Korea	8.1%
4th place: Hong Kong	6.2%	4th place: Taiwan	6.3%
5th place: China	5.2%	5th place: Hong Kong	5.5%

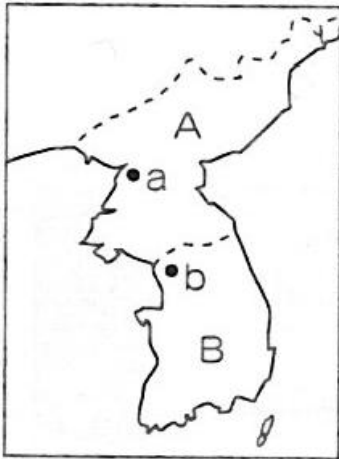
(Ministry of Finance, Trade Statistics of Japan)

15 taon na ang nakalipas, America ang nanguna sa mga kabakas sa importasyon at eksportasyon ng bansang Hapon. Subali't nalaman na ang China ang nangunguna kasalukuyan. Sa ganito, nagiging mahalagang bansa ang China para sa bansang Hapon.

2. The Republic of Korea (South Korea) at Democratic People's Republic of Korea (North Korea)

Heograpiya ng Korean Peninsula

Ang A at B ay mga bansa at ang a at b ay mga kapitolyo. Alamin ang mga pangalan ng mga ito.



Bansa:

A: North Korea

B: South Korea

Kapitolyo:

a: Pyongyang

b: Seoul

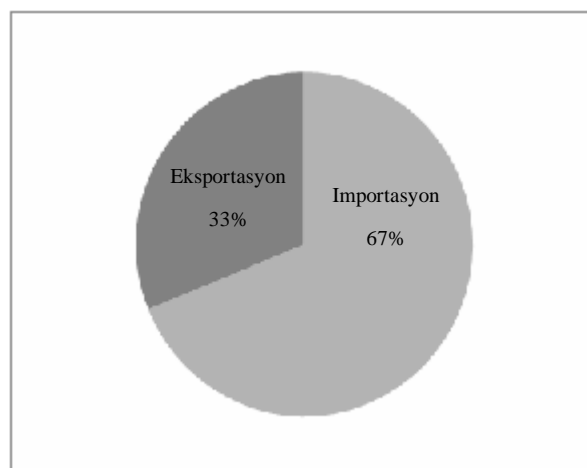
Komersyo sa Pagitan ng Bansang Hapon at Bansang Korea

Ang bansang Hapon at America ang bumubuo ng malaking panumbasan bilang kabakas ng komersyo ng South Korea. Mas malaki ang halaga ng importasyon ng South Korea galing bansang Hapon kaysa sa halaga ng eksportasyon ng South Korea patungo sa bansang Hapon.

→“bumubuo ng malaking panumbasan”

=Malaki ang halaga ng komersyo pag ikukumpara sa ibang bansa.

Komersyo ng Bansang Korea sa Bansang Hapon

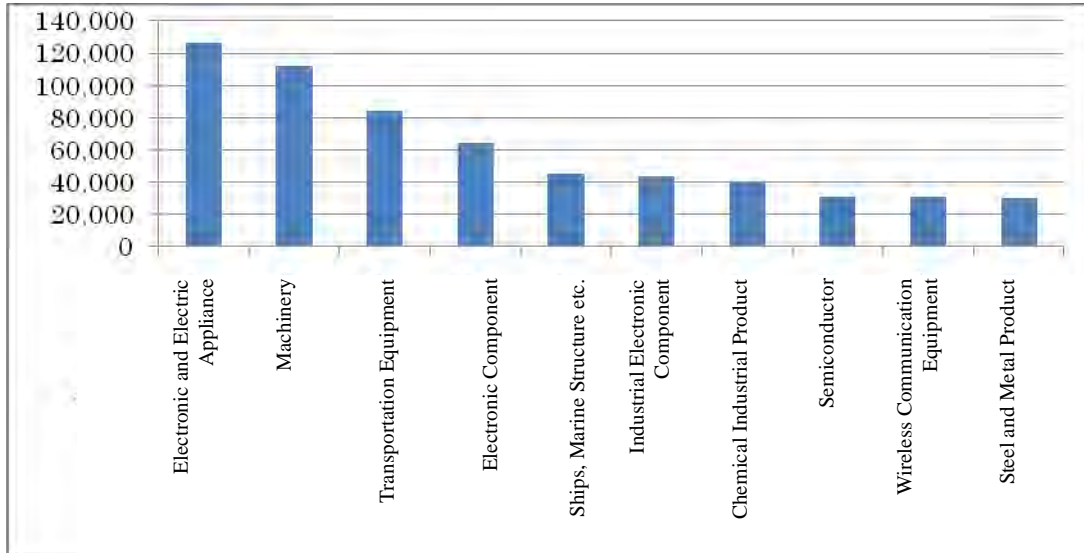


(Ministry of Finance, Trade Statistics of Japan, 2010)

<Mga Bagay na ineksport ng South Korea>

Dahil kaunti lamang ang kayamanan (nakukuhang likas na materyales, halimbawa kagubatan at langis (petroleum)) sa South Korea, ang bansang ito ay nag-iimport ng kayamanan galing sa ibang bansa, gumagawa ng makina at iba pa at nag-eksport. Itinuturo sa ibaba ang mula pinakamarami hanggang pansampu ng mga produktong ineksport.

(million dollars)



(Japan External Trade Organization (JETRO),
Export Statistics (by Item) of Korea, 2009)

Electronic and Electric Appliance=

Machinery=

Transportation Equipment=

Electronic Component=

Ships, Marine Structure etc. =

Industrial Electronic Component=

Chemical Industrial Product=

Semiconductor=

Wireless Communication Equipment=

Steel and Metal Product=

3. Timog-Silangang Asya

Heograpiya ng Timog-Silangang Asya

Mula sa A hanggang sa J ay mga bansa at mula sa 1 hanggang sa 4 ay mga kapitolyo. Alamin ang mga pangalan ng mga ito.



Bansa:

- A: Philippines
- B: Vietnam
- C: Cambodia
- D: Laos
- E: Thailand
- F: Myanmar
- G: Malaysia
- H: Singapore
- I: Indonesia
- J: Brunei

Kapitolyo:

- Hanoi
- Bangkok
- Kuala Lumpur
- Jakarta

Kasaysayan ng Timog-Silangang Asya

Date ang mga bansa sa Timog-silangang Asya ay kolonya (colony) ng ibang mga bansa. Noong kolonyal na panahon, ang mga sinakop na bansa ay sumunod sa pamahalaan ng mga sumakop na bansa dahil natalo sila sa digmaan at iba pa. Ang bansang Thailand lamang ang hindi sinakop ng ibang bansa sa mga bansa sa Timog-silangang Asya.

Kasalukuyang Pangalan ng Bansa	Mga Sumakop na Bansa
Philippines	the United States of America
Vietnam	France
Cambodia	France
Malaysia	the United Kingdom
Indonesia	the Netherlands
Singapore	the United Kingdom
Laos	France

Mga Bansa sa Timog-Silangang Asya

<Thailand>

Ang bansang ito ay nangunguna sa eksportasyon ng bigas sa buong mundo at bansa ng Buddhist.

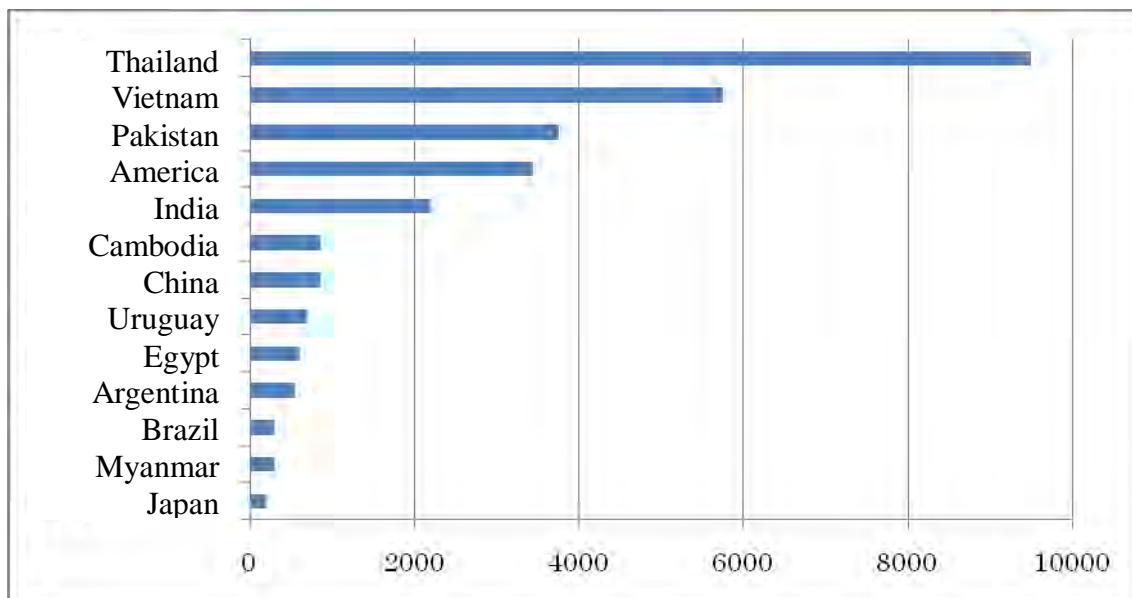
<Philippines>

May mga 7,000 pulo at itinatanim ang saging at iba pa sa asyenda (malaking taniman). Ineeksport din ang saging patungo sa bansang Hapon.

<Malaysia>

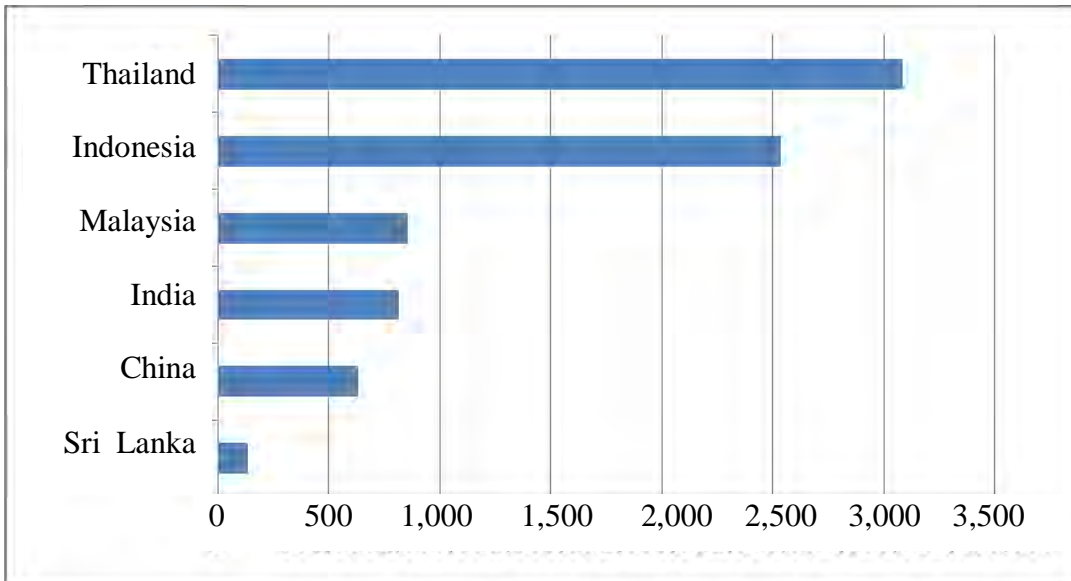
Sa bansang ito, ginagawa ang natural na goma at troso subali't nagiging problema ang kasiraan ng kagubatan ng tropiko.

Dami ng Importasyon ng Bigas ng Bawa t Bansa



(United States Department of Agriculture (USDA),
World Agricultural Production, World Trade, 2009/2010), 1,000 ton

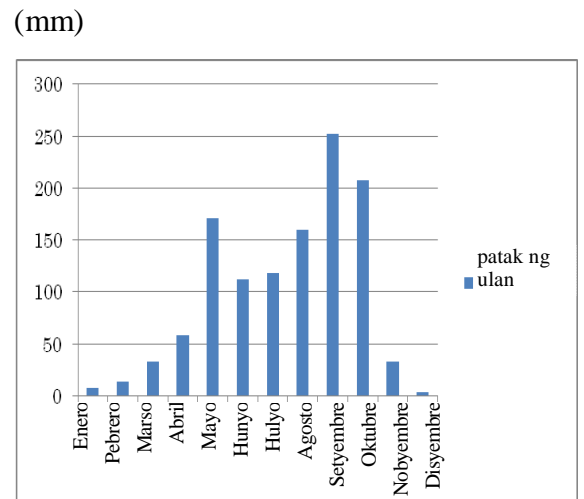
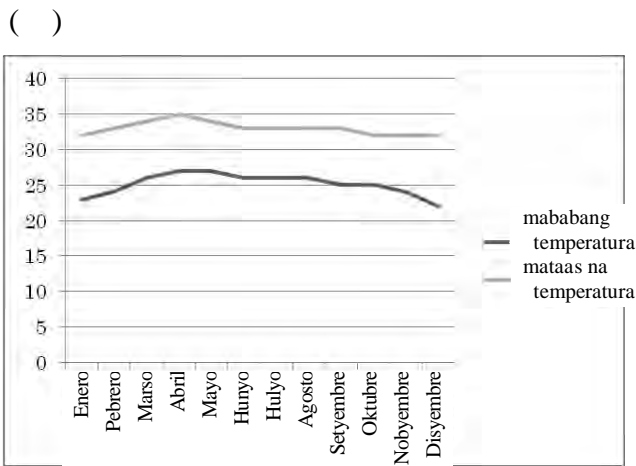
Dami ng Produkto ng Natural na Goma



(International Rubber Study Group (IRSG), 2009), 1,000 ton

Klima (sa Bangkok sa Thailand)

Dalawa lamang ang panahon, tag-ulan at tag-init sa Timog-silangang Asya. Maraming ulan sa tag-ulan at halos hindi umuulan sa tag-init. Mataas ang temperatura sa buong taon.



4. Brazil

Heograpiya ng Brazil at sa Paligid ng Brazil

Mula sa A hanggang sa C ay mga bansa, a at b ay mga kapitolyo at c ay ilog (malaking ilog). Alamin ang mga pangalan ng mga ito.



Bansa:

- A: Brazil
- B: Peru
- C: Argentina

Siyudad:

- a: Sao Paulo
- b: Brasilia

Ilog:

- c: Ilog Amazon
(the Amazon)

Anong klaseng bansa ito?

Brasilia ang kapitolyo ng Brazil. Brazil ay nangunguna sa produksyon ng kape sa buong mundo. Marami rin ang mga nanggaling sa bansang Hapon at tinatawag sila na Nikkei-jin (inapo ng Hapon). Portugese ang wikang ginagamit sa bansang ito.

Tanong Noong Nakaraang Pasukan na Pagsusulit

Alin sa latitude line mula A hanggang D na itinuturo sa mapa ang ekwador?

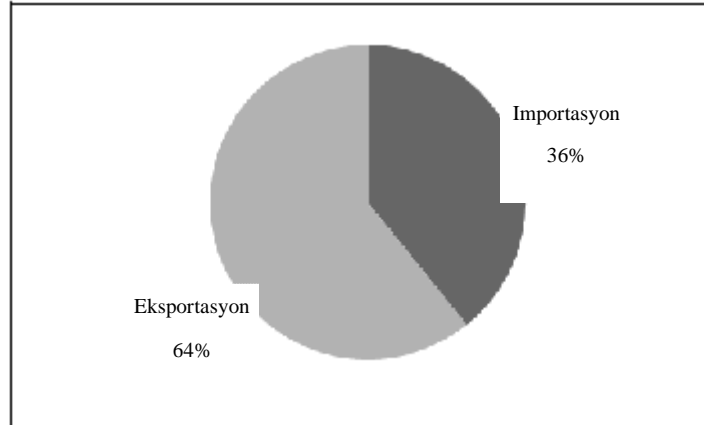


Sagot: A

Komersyo sa Pagitan ng Bansang Hapon at Brazil

Ang katangian ng komersyo sa pagitan ng bansang Hapon at Brazil ay nag-eksport ang Brazil ng maraming batong-bakal (iron ore) sa bansang Hapon.

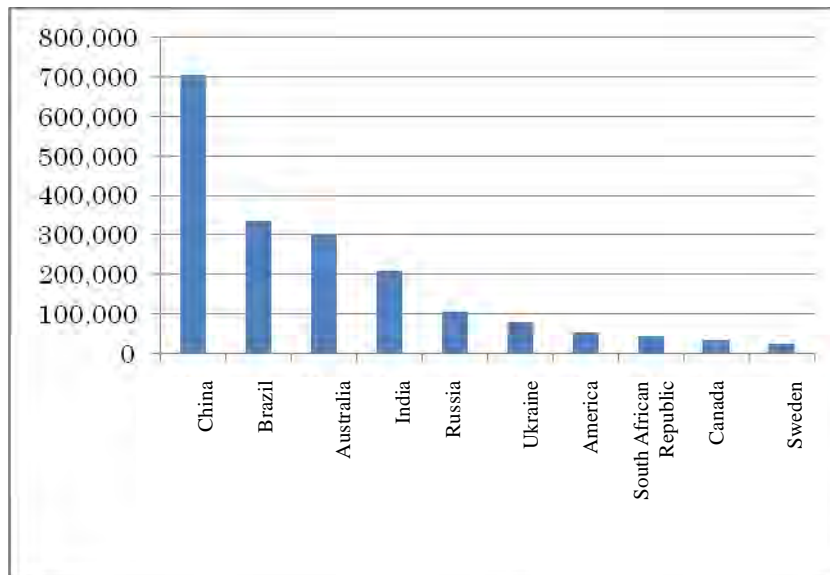
Komersyo ng Brazil sa Bansang Hapon



(Ministry of Finance, Trade Statistics of Japan, 2010)

Dami ng Produkto ng Batong-bakal (Iron Ore) sa Buong Mundo

Ang batong-bakal ay ginagamit na materyales sa paggawa ng bakal.



(World Steel Association, 2007), 1,000 ton

5. Estados Unidos ng Amerika (United States of America)

Heograpiya ng America



Rocky Mountains

Ang mahabang bulubunduking ito ay natatagpuan mula sa Amerika hanggang sa Canada, mula hilaga hanggang timog at ito ay isang bahagi ng circum-Pacific Orogenic Zone.

Rocky Mountains (sanggurian: Wikipedia)



Mississippi River

Natatagpuan ang ilog na ito sa gitnang kapatagan ng Amerika. Dumadaloy ito mula sa hilaga patungong timog at tuloy tuloy patungo sa Golpo ng Mexico (the Gulf of Mexico). Ito ay pinakamahabang ilog sa Amerika.

Mississippi river (sanggurian: Wikipedia)

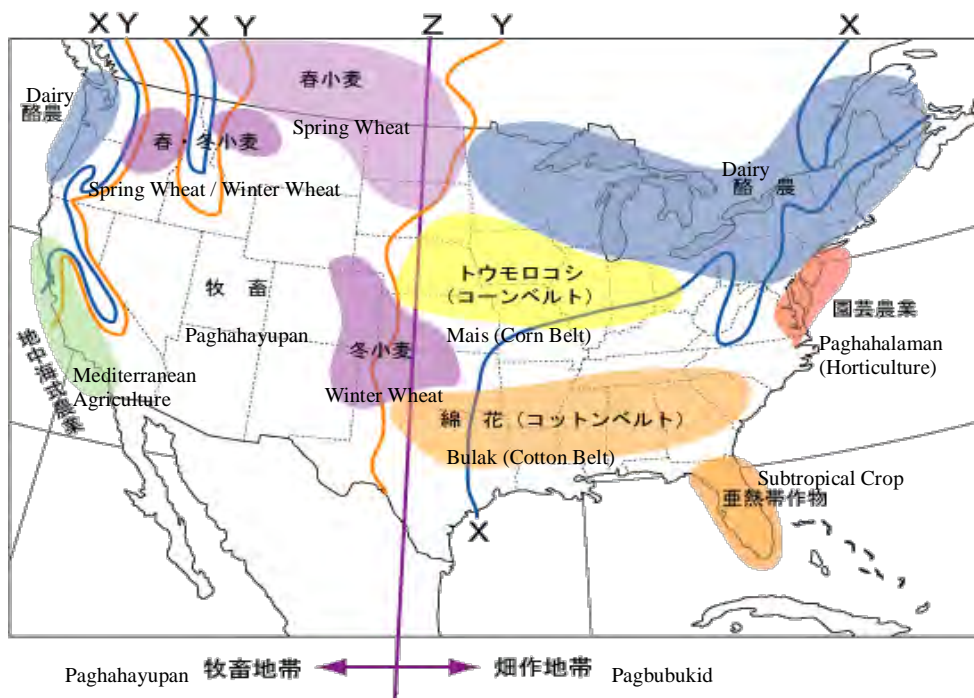


New York

Ito ay pinakamalaking siyudad sa Amerika at sentro ng ekonomiya sa buong mundo.

Naririto rin ang punong himpilan ng Nagkakaisang mga Bansa (United Nations).

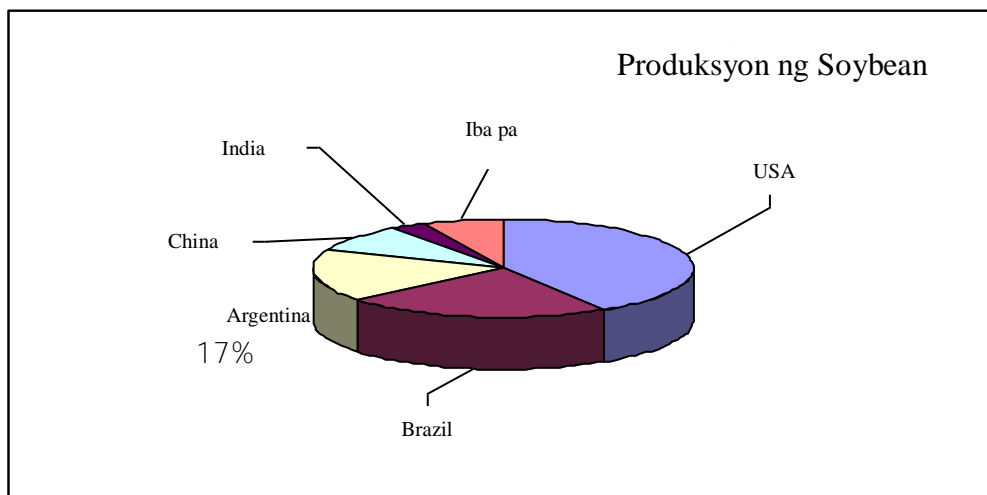
New York (sanggurian: Wikipedia)



X: 1,000 mm ang patak ng ulan sa loob ng isang taon, Y: 500 mm ang patak ng ulan sa loob ng isang taon, Z: ang hangganan ng pagbubukid at paghahayupan.

Agrikultura

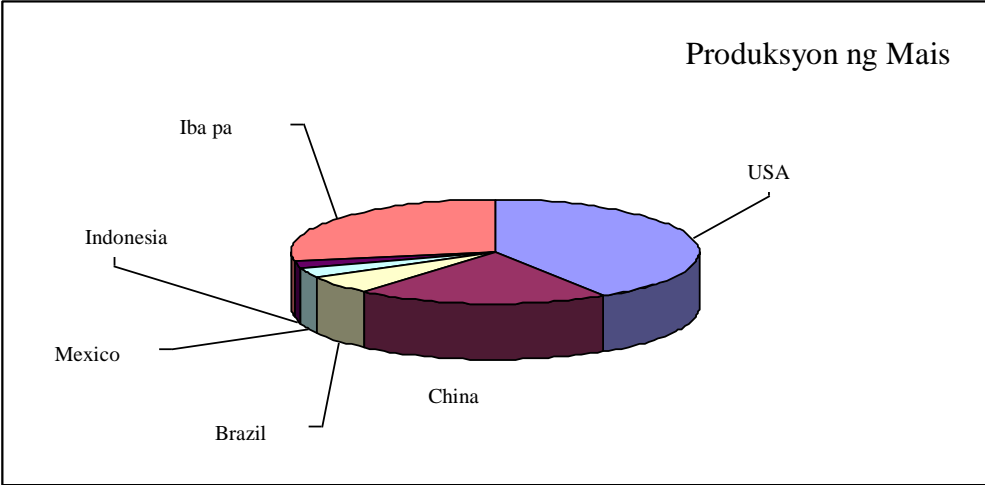
Kilala ang bansang ito sa larangan ng pagtatanim ng mga pananim na pinakaakma sa klima ng lugar (=) tulad ng soybean at mais sa gamit ng malalaking makina sa malalawak na lupain para sa malakihang produksyon ng mga agrikulturang produkto na pangkalakalan (=).



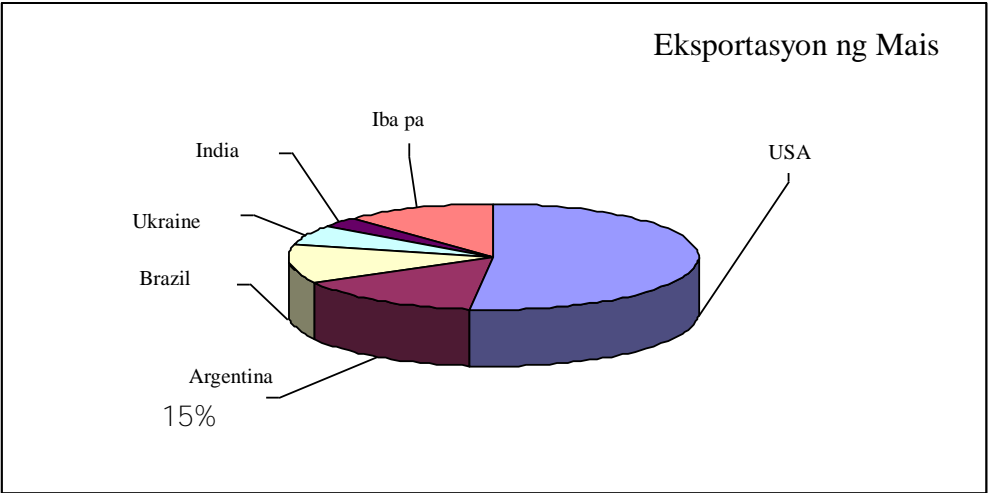
Panumbasan ng Produksyon ng Soybean ng USA sa Buong Mundo (Statistics Bureau, Ministry of Internal Affairs and Communications, World Statistics, 2009)



Panumbasan ng Eksportasyon ng Soybean ng USA sa Buong Mundo
(United States Department of Agriculture (USDA),
“World Markets and Trade”, 2010/2011)



Panumbasan ng Produksyon ng Mais ng USA sa Buong Mundo
(Statistics Bureau, Ministry of Internal Affairs and Communications,
World Statistics, 2009)

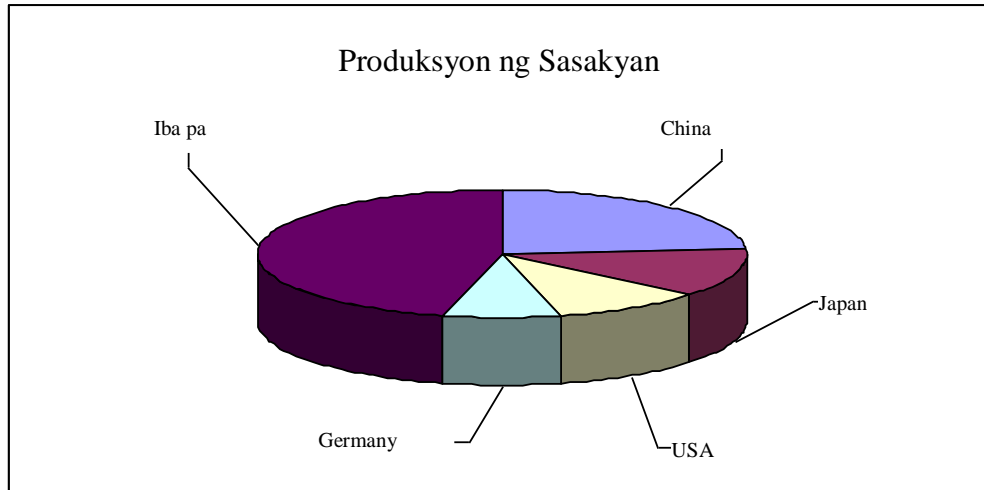


Panumbasan ng Eksportasyon ng Mais ng USA sa Buong Mundo
(United States Department of Agriculture (USDA),
World Agricultural Production, World Trade, 2008/2009)

Industriya

Ang industriya ng Amerika noong unang panahon pa man ay umunlad sa paligid ng Great Lakes na mayaman sa minahan ng karbon at batong-bakal (iron ore) at nabiyayaan ng tubig na nagagamit sa industriya at ng transportasyon.

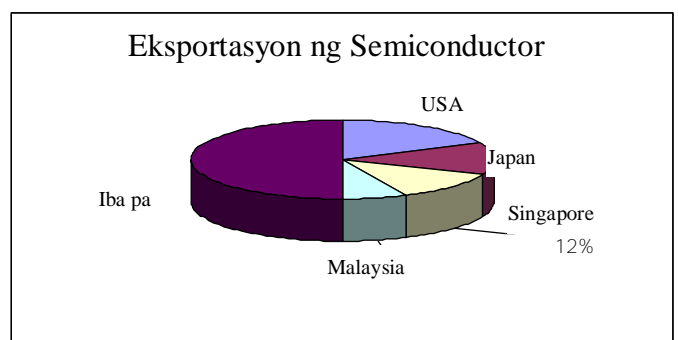
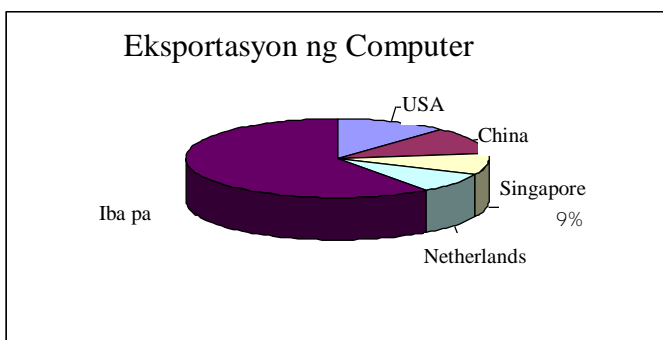
Detroit ay naunang nagsimula ng malaking produksyon ng sasakyan sa buong mundo at dateng pinakamalaking siyudad ng industriya ng sasakyan sa buong mundo. Sa mga taong ito, dahil dumami ang produksyon ng bansang Hapon at China, naging malaking problema na dumami ang nawalan ng hanapbuhay dahil sa pagsasara ng mga kompanya na may kinalaman dito.



Panumbasan ng Produksyon ng Sasakyan ng USA sa Buong Mundo (Japan Automobile Manufacturers Association (JAMA), 2010)

Sa kasalukuyan, ang sentro ng industriya ng Amerika ay nalipat sa kanlurang baybayin na may malalaking siyudad tulad ng Los Angeles at San Francisco.

Nagtitipon ang mga pagawaan na may kaugnayan sa computer sa paligid ng San Francisco. Ang tawag sa buong distritong ito ay Silicon Valley. Ginagawa dito ang semiconductor, electronic component na ginagamit sa computer at telebisyon. Pinakamalaki sa buong mundo ang eksportasyon ng Amerika sa larangan ng computer at semiconductor. Nakikipagkompetensiya ang bansang Hapon sa eksportasyon ng semiconductor sa Amerika.

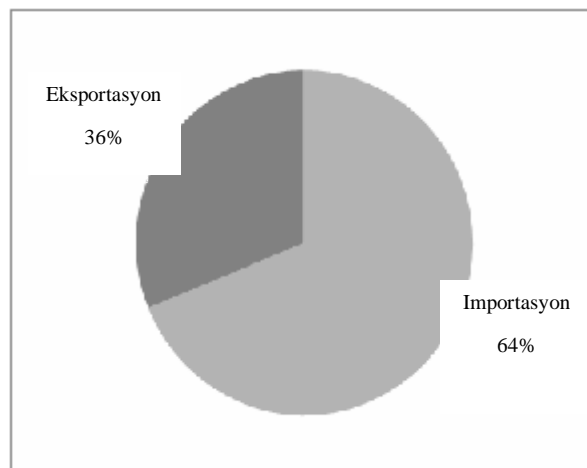


Panumbasan ng Eksportasyon ng Computer at Semiconductor ng USA sa Buong Mundo (World Census, 2005/2006)

Komersyo sa Pagitan ng Bansang Hapon at America

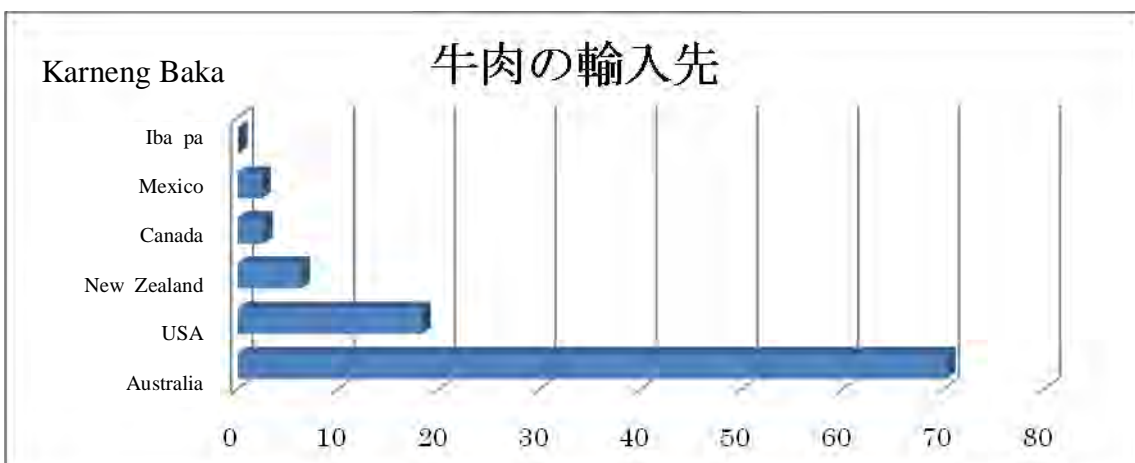
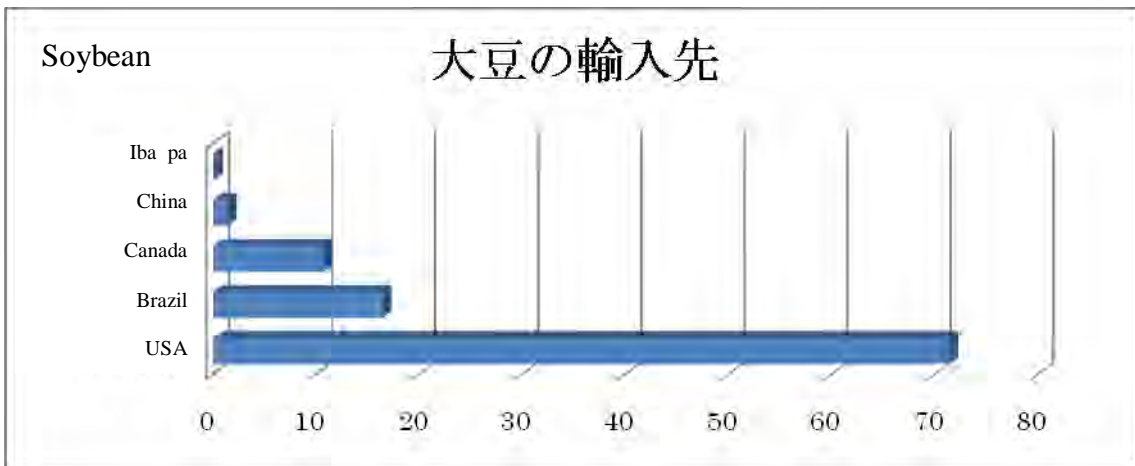
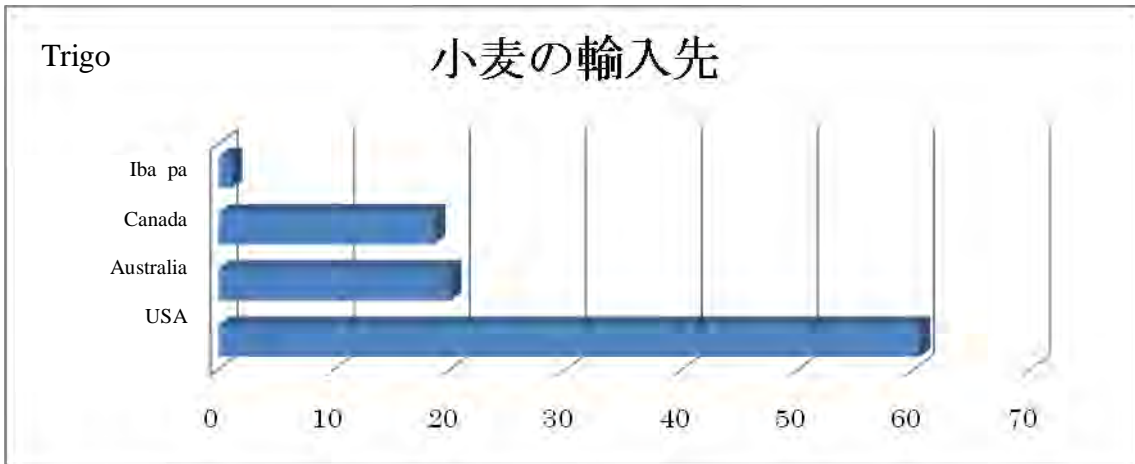
Ang bansang Hapon ay nag-eksport ng maraming produktong pang-agrikultura at pang-industriya sa Amerika at umaangkat din naman ng maraming produktong pang-industriya mula sa Amerika. Date ang Amerika ang may pinakamalaking pakikipagkalakalan sa bansang Hapon ngunit ngayon ay pumapangalawa na lamang ito sa China.

Komersyo ng America sa Bansang Hapon



(Ministry of Finance, Trade Statistics of Japan, 2010)

Karagdagang Kaalaman Ang bansang Hapon ang may pinakamaraming inaangkat na soybeans at trigo mula sa Amerika.



Mga Bansa Kung Saan Umaangkat ng Mga Soybean, Trigo at Karneng Baka
 Ang Bansang Hapon
 (Trade White Paper, 2010)

6. EU (European Union)

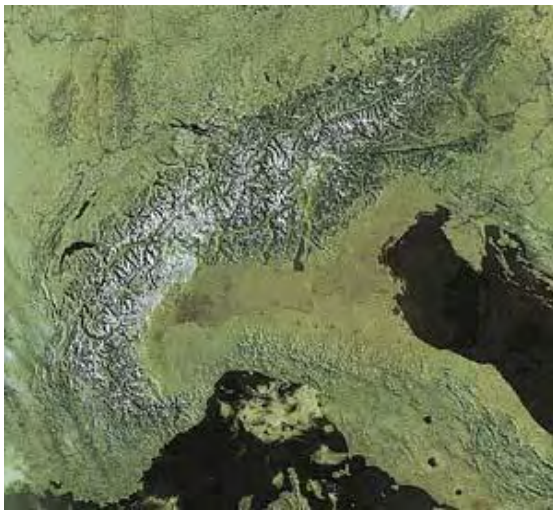
Heograpiya ng Europe

Ang klima sa Europa (Europe) ay sakop ng Kainamang Sona / Temperature Zone. Naging maunlad ang mga malalaking siyudad tulad ng Rome, Paris at London mula noon pa man dahil sa magagandang katangian ng kapaligiran.

Malaki ang kaibahan ng klima sa Europa sa bahaging hilaga at timog ng hanay ng bundok Alps (the Alps).

Hanay ng Bundok Alps (The Alps)

Natatagpuan ang hanay ng bundok na ito sa gitnang timog ng Europa at karugtong ito ng Alps. Himalaya Orogenic Belt. Ang mataas at matarik na mga bundok ay humahanay nang makitid at mahaba patungo sa Switzerland, Austria at iba pa.



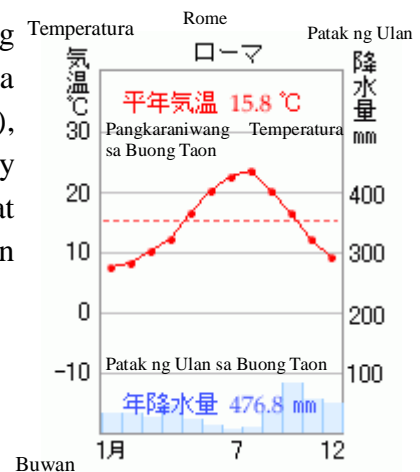
Hanay ng Bundok Alps (The Alps) Pinkamataas na Tuktok Mont Blanc (4,810 meter)
(sanggunian: Wikipedia)

Klima sa Europa

Mediterranean Climate

Nagtataglay ng klimang ito ang mga rehiyong malapit sa baybayin ng Mediterranean Sea, tulad ng Italy na nasa gawing timog ng hanay ng bundok Alps (the Alps), bahaging timog ng France at Spain. Ang katangian nito ay kainaman ang klimang ito, at kaunti ang patak ng ulan at matuyo sa tag-init ngunit medyo marami ang patak ng ulan sa taglamig.

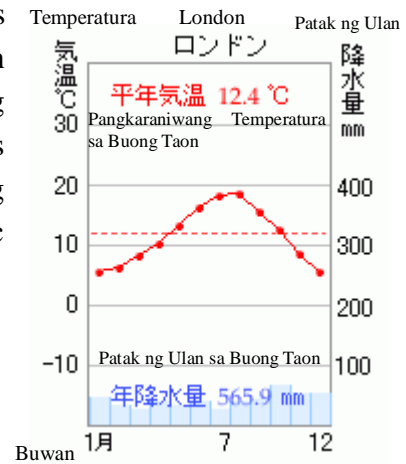
Temperatura at Patak ng Ulan sa Rome, Kapitolyo ng Italy
(kanang graph)



Marine West-Coast Climate

Hindi gaanong malamig sa taglamig kahit na mataas ang latitude nito. Pantay pantay lamang ang patak ng ulan sa buong taon. Ang U.K at bahaging kanlurang-hilaga ng France na nasa gawing hilaga ng hanay ng bundok Alps (the Alps) at mga lugar sa gawing hilaga't kanluran ng Europa na malapit sa Karagatang Atlantiko (Atlantic Ocean) ay nagtataglay ng marine west-coast climate.

Temperatura at Patak ng Ulan sa London, Kapitolyo ng UK (kanang graph)

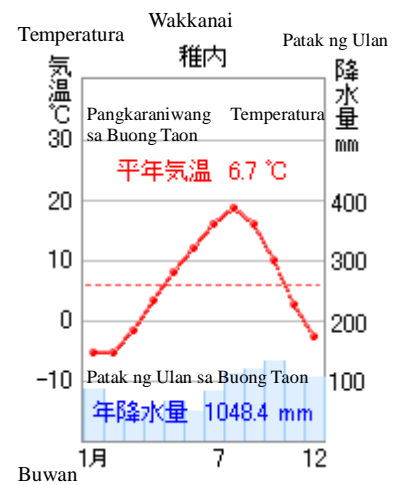


Dahilan ng Pagkakaroon ng Kainamang Klima Dito

Kung tinitignan sa mapa, ang Paris sa France at London sa UK ay nasa mas mataas na latitude kaysa sa Hokkaido, ngunit hindi gaanong malamig dito sa taglamig.

Itinuturo ng nasa kanang graph ang temperatura at patak ng ulan (dami ng ulan at niyebe) sa Wakkanai na pinaka-hilagang siyudad ng Hokkaido. Itinuturo dito na mas malamig sa Hokkaido.

Dalawa ang dahilan nito.



(1) Dumadaloy ang North Atlantic Current (warm current)

Sa Karagatang Atlantiko (Atlantic Ocean) na nasa kanluran ng kontinente ng Europa, dumadaloy ang North Atlantic Current. Ang daloy ng dagat na ito ay warm current patungo sa Europa mula sa Golpo ng Mexico (the Gulf of Mexico) na malapit sa ekwador (equator), isang bahagi ng kontinente ng Amerika. Nakikita lamang sa ibabang larawan kung saan nakaturo ang direksyon ng arrow.



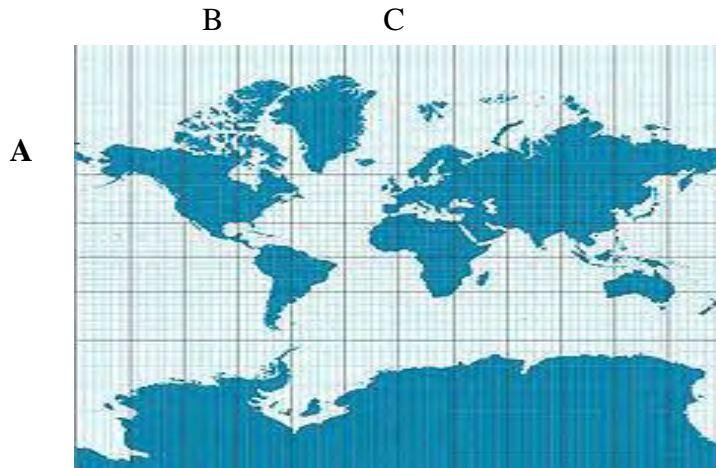
North Atlantic Current (sanggunian: Wikipedia)

(2) Umiihip ang Westerlies

Sa ibabaw ng dagat kung saan dumadaloy ang mainit na North Atlantic Current, pinapainit din ang hangin. Dinadala ng Westerlies ang pinainit na hangin patungo sa Europa. Dahil dito hindi gaanong malamig sa taglamig sa rehiyon ng Marine West-Coast Climate kahit na nasa mataas na latitude.

Karagdagang Kaalaman

Ang A (guhít pahalang) ay latitude at ang B (guhít patayo) naman ay longitude.



Pamantayang Oras sa Mundo (Universal Time / Greenwich Mean Time)

Ang 0 degree na guhit ng longitude (C sa mapa sa itaas) ay dumadaan sa London, kapitolyo ng UK. Ang tawag sa 0 degree na guhit ng longitude na ito ay Prime Meridian. Ang tawag sa mga guhit mula sa Prime Meridian na dumadaan sa London patungong silangan ay east longitude at ang tawag naman sa mga guhit patungong kanluran ay west longitude.

Ang orasan sa Greenwich Observatory na nasa London ay nag-aalinsunod sa pamantayang oras sa mundo (Universal Time) kung saan ang mga oras sa bawat bansa sa buong mundo ay may sinusunod na pamantayang oras. Ang pamantayan ng bansang Hapon ay 135 degree east longitude na dumadaan sa Lungsod Akashi sa Hyogo Prefecture.



Greenwich Observatory (sanggurian: Wikipedia)

Agrikultura

Mixed Farming

Pinaghalong agrikultura na kung saan magkasabay ang pagtatanim ng halaman at pag-aalaga ng hayop.



Europa (Europe) (sanggurian: Wikipedia)

Mediterranean Agriculture

Ang agrikulturang ito ay laganap sa mga rehiyon na nagtataglay ng Mediterranean Climate tulad ng Italy, Spain at bahaging timog ng France.

Dahil kaunti lamang ang patak ng ulan sa baybayin ng Mediterranean, ginagawa ang tanimang pang-agrikultura na matibay sa tuyot tulad ng olive at ubas.



Baybayin ng Mediterranean



Bunga ng Olive
(sanggurian: Wikipedia)

EU sa Kasalukuyan

Mga Kasaping Bansa sa European Union

Ang mga 27 bansa tulad ng Germany, France, UK at Italy ay kasapi sa EU upang palawakin ang limitasyon ng mga bansa, pakipagtulungan at pagsamahin para sa panlahat na layunin.



Kasaping Bansa sa EU
(Base sa website ng
Ministry of Foreign Affairs)

EURO

Sa EU ay itinigil ang paggamit ng pera ng sariling bansa lamang tulad ng mark (Germany) at franc (France) at ginawa ang perang nagagamit sa lahat ng kasaping bansa. Ang tawag sa perang ito ay Euro.

Dahil nagagamit ang perang ito kahit na sa ibang bansa, naging mas madali ang pagpunta at pagtatrabaho sa ibang bansa.

*Ang ilang mga bansa tulad ng UK ay gumagamit pa rin ng pera ng sariling bansa.

Eurotunnel

Lagusan (tunnel) na itinatag sa ilalim ng dagat ng Straits of Dover sa pagitan ng UK at France. Nagkaroon din dito ng riles ng tren kaya naging maginhawa ang paglipat sa pagitan ng islang bansang UK at kontinente ng Europa.

Mga Pangunahing Bansa ng EU at Mga Katangian Nito

1. France

Ang bansang ito ay pinakamasagana sa agrikultura sa lahat ng kasaping bansa ng EU. Malaki ang produksyon ng trigong ginagamit sa tinapay at ubas na ginagamit sa alak (wine).

2. Germany

Ang bansang ito ay pinaka-maunlad sa industriya sa lahat ng kasaping bansa ng EU. Ang sentro ng industriyang ito ay ang Ruhr Industrial Area.

Minimina ang karbon (coal) sa distritong Ruhr na may industrial area at dumadaan dito ang Ilog Rhine na dumadaloy sa loob ng bayan patungong Karagatang Atlantiko (Atlantic Ocean).



Rhine River (sanggunian: Wikipedia)

Maginhawa din ang transportasyon dito, hinahakot ang mga kinakailangang kayamanan at produkto sa barko sa gamit ng Ilog Rhine at naluluwas (naeeksport) sa ibang bansa. Dahil dito mula noon pa nauunlad ang industriya sa larangan ng bakal, makina, kemikal at iba pa.

Ito ay pinakamalaking industrial area sa EU na kung saan marami ang mga manggagawa na nanggagaling sa ibang mga bansa.

3. UK

Nang natapos ang Industrial Revolution noong ika-18 siglo, nanguna ang bansang ito sa buong mundo sa larangan ng industriya. Noong unang panahon malawakan ang mga kolonya nito sa Asia at Africa.

Subali't noong natapos ang World War II, maraming mga sinakop na bansa ay naging malaya at napawi ang lakas ng bansang ito na binansagang “Bansang hindi nilulubugan ng araw”. Nagpapatibay ito ng kaugnayan sa mga kasaping bansa ng EU tulad ng France at Germany.

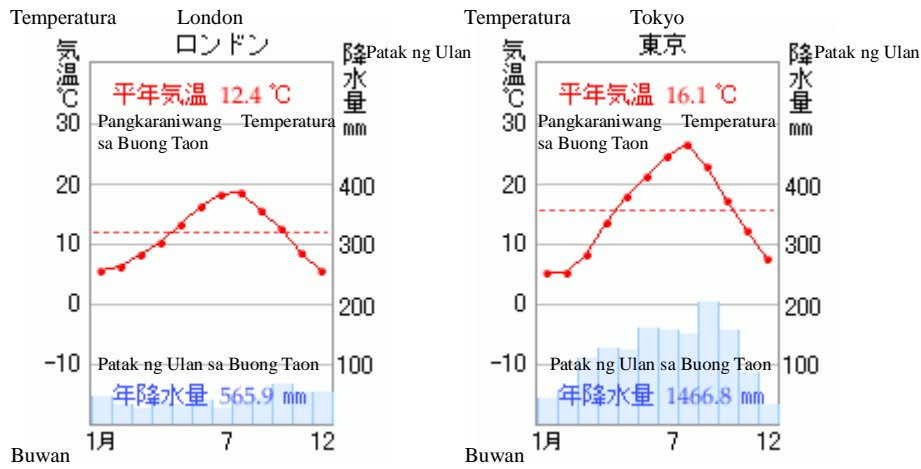
Nag-eexport din ito sa mga ibang bansa ng langis na nakukuha sa Hilagang Karagatan (North Sea) na nasa pagitan ng UK at Peninsula ng Scandinavia (Scandinavian Peninsula).



North Sea Oil Field (sanggurian: Wikipedia)

Tanong Noong Nakaraang Pasukan na Pagsusulit

Itinuturo sa mga sumusunod na graph ang temperatura at patak ng ulan sa London at Tokyo. Sagutan lamang ng akmang salita sa (1) at (2) ng sumusunod na pangungusap na may kaugnayan sa graph.



Ang London at Tokyo ay nasa ilalim ng klimang tinatawag na (1) Zone. Subali't kung paghahambingin ang kaibahan ng patak ng ulan sa bawat panahon, malalaman na ang kaibahan ng patak ng ulan sa Tokyo sa pagitan ng tag-init at taglamig ay mas (2) kaysa sa London.

Sagot: (1) Temperate, (2) malaki

2012 24 31

6590031

0797(35)4537