

3 データの特徴

テーマ「県内の平均寿命は五国によって異なる？」

[兵庫 芦屋 115歳の女性が国内最高齢に | NHK 関西のニュース](https://www3.nhk.or.jp/kansai-news/20231213/2000080404.html)

<https://www3.nhk.or.jp/kansai-news/20231213/2000080404.html>

2023年12月に、芦屋市の女性が日本で国内最高齢になりました。兵庫県は、全国の平均寿命と比べ高いのでしょうか。また、五国ごとに分けて地域ごとに違いはあるのでしょうか。

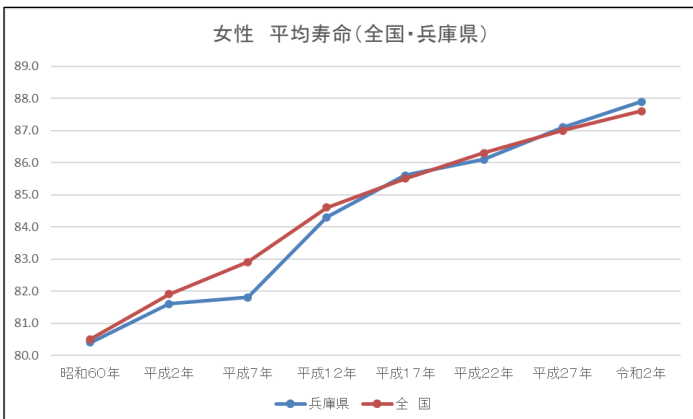
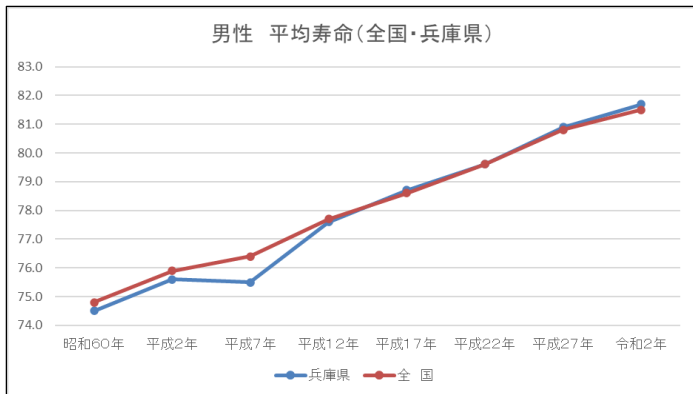
学習活動

1. 五国ごとの平均を求める。

	昭和60年		平成2年		平成27年				令和2年	
	1985年		1990年		2015年		2020年			
	男	女	男	女	男	女	男	女	男	女
神戸・阪神	75.0	80.7	76.3	82.1	81.6	87.4	82.3	88.2		
播磨	74.6	80.5	75.3	81.6	80.8	87.1	81.7	87.8		
但馬	75.1	81.1	76.1	82.7	80.7	87.3	81.4	88.0		
丹波	74.7	80.6	75.6	82.0	80.8	87.3	81.9	88.1		
淡路	74.1	80.3	75.6	81.5	80.6	86.9	81.7	88.0		
兵庫県	74.5	80.4	75.6	81.6	80.9	87.1	81.7	87.9		
全国	74.8	80.5	75.9	81.9	80.8	87.0	81.5	87.6		

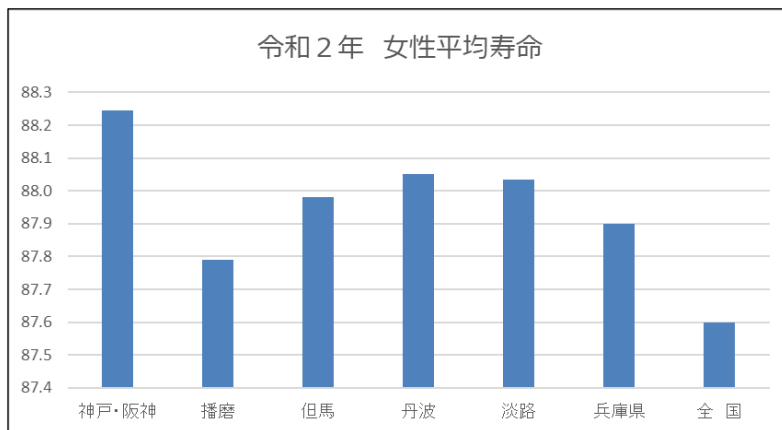
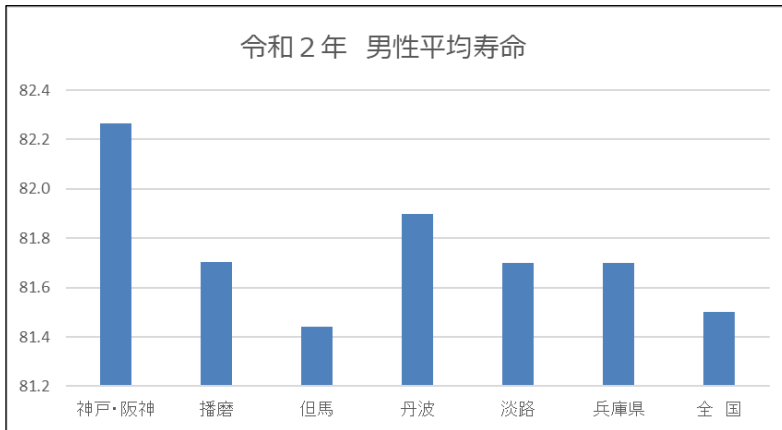
2. グラフ（折れ線グラフ、縦棒グラフ）を用いて、データを可視化し相手に伝わりやすくするための表現方法を考える。

①全国・兵庫県の平均寿命を比べる



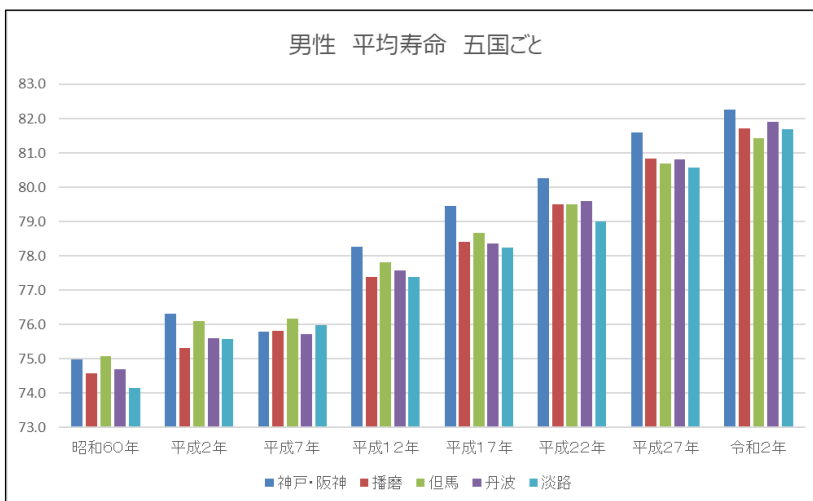
昭和60年と比べ、全国・兵庫県とも年々、平均寿命が高くなっている。
 令和に入って、男女とも若干平均寿命が高くなっている。
 また、平成7年は、阪神淡路大震災があり、死者数が増え、平均寿命が低くなっていると考えられる。

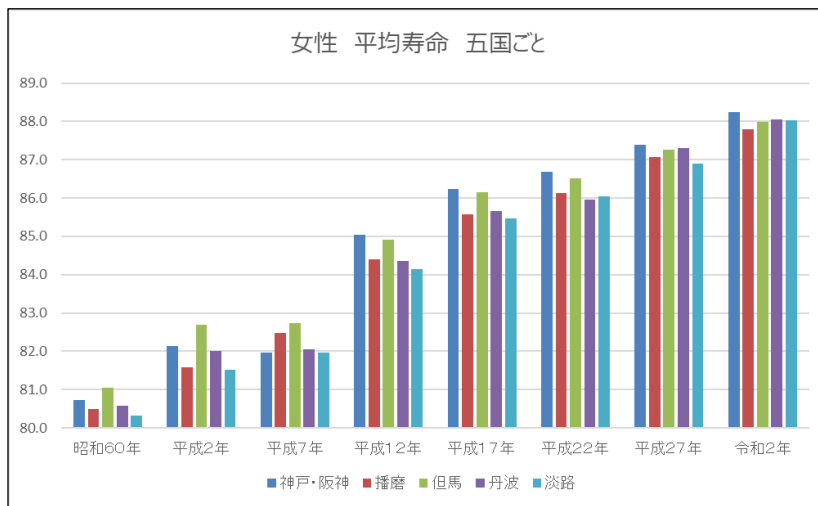
②令和2年の平均寿命を全国、兵庫県、五国ごとに比べる（男女ごと）



男女とも神戸・阪神が他の五国の地域や全国と比べ高い。

②昭和60年～令和2年において五国ごとに比べる。





各年、男女とも神戸・阪神が他の地域と比べ高い。

学習評価例

項目	ねらい	重点	備考
1	<p>○データの特徴を表す指標</p> <ul style="list-style-type: none"> ・データの特徴を表す指標とその評価について理解する。 ・データの可視化を行うことにより、データに含まれる傾向を見いだすことができる。 	知 思	

重点…重点的に生徒の学習状況を見取る観点を示している。