

平成30年度

# 学校要覧



兵庫県立神戸北高等学校



神戸の港にちなんで錨によって「北」を表現し、  
その上に金文字で「高」のマークを配した。

## 目 次

|     |         |       |    |
|-----|---------|-------|----|
| I   | 学 校 概 要 | ----- | 1  |
| II  | 学校経営の概要 | ----- | 3  |
| III | 職 員     | ----- | 13 |
| IV  | 生 徒 概 要 | ----- | 17 |
| V   | 進 路 概 要 | ----- | 19 |
| VI  | 学校防災計画  | ----- | 20 |
| VII | 校 地 校 舎 | ----- | 21 |
|     | 校 歌     | ----- | 23 |

(表紙の写真)

全県全土公園化施設として昭和 62 年 3 年 27 日  
兵庫県知事より指定を受けた本校の庭園である。

# I 学校概要

- 1 学校名 兵庫県立神戸北高等学校
- 2 課程・学科 全日制普通科
- 3 所在地 神戸市北区唐櫃台2丁目41番1号
- 4 沿革

|             |   |
|-------------|---|
| 昭和47年11月16日 | 神戸地区新設高校の所在地が神戸市兵庫区(現北区)有野町唐櫃字野々土 1092 番地と決定され、昭和 48 年 4 月 1 日から昭和 49 年 7 月 31 日までの間、仮校舎を神戸市兵庫区有野台 5 丁目 2 番地神戸市立有野東小学校内に置くことがあわせて決定される。 |
| 昭和48年 4月 1日 | 兵庫県立神戸北高等学校設置される。兵庫県立有馬高等学校淡河分校を、本校の淡河校舎として統合する。<br>池内雄一 初代校長に補せられる。  |
| 昭和48年 6月16日 | 校地造成工事着工  |
| 昭和48年 6月19日 | 校舎建築第一期工事着工   |
| 昭和49年 7月31日 | 校舎建築第一期工事竣工   |
| 昭和49年 8月 5日 | 仮校舎より本校舎に移転   |
| 昭和49年 9月28日 | 運動場整備工事等竣工  |
| 昭和49年12月26日 | 校舎建築第二期工事竣工   |
| 昭和50年 3月31日 | 淡河校舎閉舎、体育館建築工事竣工  |
| 昭和50年 8月21日 | 校舎建築第三期工事竣工   |
| 昭和50年10月 1日 | 校舎竣工記念式挙行   |
| 昭和51年 4月 1日 | 初代校長 池内雄一 兵庫県立赤穂高等学校長に転補、<br>兵庫県立姫路商業高等学校長中村恭彦 2代校長に補せられる。  |
| 昭和54年 3月31日 | 2代校長 中村恭彦 退職  |
| 昭和54年 4月 1日 | 兵庫県立青雲高等学校長神沢亀貴 3代校長に補せられる。   |
| 昭和56年 4月 1日 | 3代校長 神沢亀貴 兵庫県立東播磨高等学校長に転補、<br>兵庫県教育委員会事務局参事岩藤昭雄 4代校長に補せられる。   |
| 昭和57年10月 8日 | 創立10周年記念式典挙行  |
| 昭和59年 3月10日 | 体育館渡廊下竣工  |
| 昭和59年 4月 1日 | 4代校長 岩藤昭雄 兵庫県立西脇工業高等学校長に転補、<br>兵庫県立長田高等学校教頭中嶋忠幸 5代校長に補せられる。   |
| 昭和62年 4月 1日 | 5代校長 中嶋忠幸 兵庫県立加古川西高等学校長に転補、<br>兵庫県立長田高等学校教頭 飯塚章雄 6代校長に補せられる。  |
| 平成 2年 4月 1日 | 6代校長 飯塚章雄 兵庫県立星陵高等学校長に転補、<br>伊丹市立高等学校長 赤木洋之 7代校長に補せられる。   |
| 平成 4年 3月31日 | 7代校長 赤木洋之 退職  |
| 平成 4年 4月 1日 | 兵庫県立西宮北高等学校教頭 藤井幹雄 8代校長に補せられる。  |
| 平成 4年11月14日 | 創立20周年記念式典挙行  |
| 平成 6年 4月 1日 | 8代校長 藤井幹雄 兵庫県立西宮高等学校長に転補、本校教頭 山本一成 9代校長に補せられる。  |
| 平成 7年 1月17日 | 兵庫県南部地震により第1特別教室棟被災   |
| 平成 9年 3月31日 | 9代校長 山本一成 退職  |
| 平成 9年 4月 1日 | 兵庫県立夢野台高等学校教頭 山本隆明 10代校長に補せられる。   |
| 平成11年 3月31日 | 10代校長 山本隆明 退職   |

|             |   |
|-------------|---|
| 平成11年 4月 1日 | 芦屋市立芦屋高等学校長 水無瀬信雄 11代校長に補せられる。  |
| 平成13年 3月31日 | 11代校長 水無瀬信雄 退職  |
| 平成13年 4月 1日 | 兵庫県立芦屋高等学校教頭 岸本康隆 12代校長に補せられる。  |
| 平成14年10月25日 | 創立30周年記念式典挙行  |
| 平成15年 3月31日 | 12代校長 岸本康隆 退職   |
| 平成15年 4月 1日 | 兵庫県立神戸商業高等学校教頭 依藤孝 13代校長に補せられる。   |
| 平成18年 3月31日 | 13代校長 依藤孝 退職  |
| 平成18年 4月 1日 | 兵庫県立氷上高等学校長 宅見宏 14代校長に補せられる。  |
| 平成20年 3月31日 | 14代校長 宅見宏 退職  |
| 平成20年 4月 1日 | 兵庫県立氷上高等学校教頭 村山美生 15代校長に補せられる。  |
| 平成22年 4月 1日 | 15代校長 村山美生 兵庫県立北摂三田高等学校長に転補、<br>兵庫県立夢野台高等学校教頭 堀省一 16代校長に補せられる。<br>福祉・ボランティア類型を設置（募集定員30名） |
| 平成24年 4月 1日 | 16代校長 堀省一 兵庫県立須磨東高等学校校長に転補、<br>兵庫県教育委員会播磨西教育事務所光都教育振興室長 小林二城 17代校長に補せられる。                 |
| 平成24年10月13日 | 創立40周年記念式典挙行  |
| 平成26年 4月 1日 | 17代校長 小林二城 兵庫県立加古川北高等学校校長に転補、<br>国立淡路青少年交流の家次長 厚田太加志 18代校長に補せられる。                         |
| 平成29年 4月 1日 | 18代校長 厚田太加志 兵庫県立須磨東高等学校校長に転補、<br>兵庫県立洲本高等学校教頭 橋本祐里 19代校長に補せられる。                           |

## 5 施 設

### (1) 校地、校舎等面積

|        |   |         |
|--------|---|---------|
| 校地総面積  | — | 41,671㎡ |
| 校舎建面積  | — | 4,580㎡  |
| 校舎延面積  | — | 13,565㎡ |
| 運動場面積  | — | 17,874㎡ |
| 公舎敷地面積 | — | 191㎡    |
| 校長公舎   | — | 71㎡     |

### (2) 建物等の内容

管理関係—校長室1、職員室1、事務室1、応接室1、保健室1、放送室1、生徒指導室1、進路指導室1、校務員室1、宿直室1、文書庫1、会議室1

教室関係—普通教室22、生物教室2、生物準備室1、物理教室1、物理準備室1、化学教室2、化学準備室1、書道教室1、書道準備室1、調理教室1、調理準備室1、被服教室1、被服準備室1、試食室1、視聴覚教室2、視聴覚準備室1、作法室1、美術教室1、美術準備室1、音楽教室1、音楽準備室1、アンサンブル室4、多目的室1、多目的準備室1、プラネタリウム室1、天体観測室1、社会科教室1、社会科準備室1、図書室1、国語数学準備室1、コンピューター教室1、英語科準備室1

体育関係—体育館兼講堂1、柔道場1、柔道準備室1、剣道場1、剣道準備室1、卓球室1、テニスコート3、ハンドボールコート2、グラウンド(野球場、陸上競技場250m、サッカー)、砂場1、水泳プール(25m8コース)1、部室棟(20室)1、体育器具庫1、鉄棒

その他—昇降口、渡廊下、生徒会室、生徒集会室兼食堂、厨房、便所、受電室、ポンプ室、危険物貯蔵庫、休養室

## Ⅱ 学校経営の概要

### 1 校訓、教育目標、めざす生徒像

#### (1) 校訓

誠実：他人を尊ぶとは、自己に誠実であることにより始まる。すべての人が誠実であるところに、人間関係が成り立たねばならない。本校は、まず誠実な人づくりに力を入れたい。

規律：すべての社会に規律がある。しかも、これが民主的につくられ、民主的に守られることが大切である。本校では、規律を守り、責任を重んじる教育方針を貫きたい。

信愛：平和な世界、平和な社会成立の根本には、相互の信愛が必要である。本校では、教職員間、生徒間、教職員生徒間でそれぞれの関係が信愛で結ばれるよう努力したい。

実践：基礎・基本を大切に、豊かな教養と健全なる精神を養い、社会の有為な形成者としての必要な資質を養うために、本校では、学習面でも、生活面でも、学校生活のあらゆる面で強い実践力をもって進みたい。

#### (2) 教育目標とめざす生徒像

##### ア 教育目標

地元で活躍し、地域に貢献する人の夢と志を実現する

##### イ めざす生徒像

(7) 互いを思いやり、尊敬する心を持つ生徒

(4) 生涯にわたって学び続けることができる生徒

(9) 部活動と学業を両立させ、何事にも全力で取り組む生徒

### 2 学校経営の重点

#### (1) 開かれた学校づくり

ア 地域の人的・物的資源を活用するとともに、地域に開かれた学校づくりを進める。

イ 保・幼・小・中・自治会と連携し、地域の拠点として各行事を主催・協力・参加する。

ウ 学校関係者評価を活用し、学校の活性化につなげる。

#### (2) 生徒の自主・自律・共生の育成

ア 生活習慣を正し、校内外における挨拶を含めたマナー指導を徹底させることで、高校生としての姿を確立させる。

イ 学業と部活動を両立させ、バランスのとれた高校生活を過ごさせる。

ウ 人権教育の充実を図り、ともに生きる心を育む。

#### (3) 特色化の一層の推進（福祉ボランティア類型の一層の充実）

ア 幼児・児童・生徒・高齢者との多世代交流をすすめ、コミュニケーション力を育む。

イ 地域に根ざした高校として、地域との協働による取り組みをさらに進める。

ウ 高大連携の取り組みをすすめ、進路意識の醸成を図る。

#### (4) 授業第一主義と確かな学力の定着

ア 確かな学力を培う「魅力ある授業」を創造する。

イ 予習・授業・復習の学習サイクルを定着させる。

ウ 知識・技能を活用して課題を解決するために必要な思考力、判断力、表現力を育成する。

#### (5) 安心して過ごせる学校づくり

ア 家庭・地域・関係機関との連携を図り、生徒を見守る体制を構築する。

イ より実践的な安全教育・防災教育を徹底し、危機対応力の育成を図る。

ウ 環境教育をより推進するとともに、環境美化に努め、施設・設備を大切に使用する公共心を育む。

(6) 活力ある組織と明るく爽やかな職場づくり

- ア 生徒を中心に据え、情報の共有化をすすめる。
- イ 服務規律を確保するとともに、教職員の資質・能力の向上を図る。
- ウ 勤務時間の適正化により、生き生きと働ける職場をめざす。

3 教科指導および生徒指導（特別教育活動を含む）の重点

(1) 教科指導の重点

ア 基本方針

基礎・基本の定着を図り、自ら学び、自ら考える力と、生涯にわたって学び続ける自己教育力を育成し、「生きる力」を持った魅力ある生徒を育成する。

イ 学習指導の充実

- (ア) 教育内容の基礎・基本を確実に定着させるとともに、体験的な学習を取り入れ、学ぶことの楽しさや達成感が味わえる授業の実現を目指す。
- (イ) 規律ある授業を通じて、自学自習の姿勢を確立させるとともに、きめ細かく個を生かす学習指導を実践する。
- (ウ) 学習の主体は生徒自身であることを認識させ、自己の人生目標を探究し、生涯を通じ積極的に学び続けようとする意欲を醸成する。

(2) 生徒指導の重点

ア 基本方針

生徒の規範意識を高めるとともに、自己肯定感を育み、可能性を引き出し、社会でたくましく生きていくことのできる生徒を育成する。そのために、教職員と生徒が愛情と信頼で結ばれ、生徒一人一人を大切にすきめ細やかな指導に務める。

イ 生徒指導の徹底

- (ア) 個人面談や家庭との連携を密にし、生徒指導の徹底を図る。
- (イ) 基本的な生活習慣の確立と集団の一員としての自覚を高め、規律を遵守する態度を養う。
- (ウ) 在り方・生き方を深く考えるとともに、自ら判断し、行動し、その結果については責任が取れる自律した生徒を育成する。

ウ 進路指導の充実

- (ア) 教職員の生徒理解、生徒の自己理解を深めるなかで、適性、意欲、興味・関心を進路設計に役立たせ、自己実現を図らせる。
- (イ) 能力・適性に応じた進路選択を進めるため、情報の収集とその効果的な利用を図り、自らの早期進路決定を促す。

エ 特別活動の促進

- (ア) 学校行事への積極的な参加により、愛校心を高め、責任感を自覚させるとともに、集団活動を通じて、望ましい社会性を培う。
- (イ) ホームルーム活動・生徒会活動・学校行事・部活動を活性化し、生徒の自主性を高め、積極的な学校生活の中に堅実な校風を樹立させる。

4 健康管理に関する指導の重点

- (1) 健康の保持増進と自己管理を行う能力を養う。
- (2) 心身の発達を促し、逞しい身体をつくとともに、豊かな心を養う。
- (3) 命を大切にする心を育む教育をすすめる。
- (4) 教育相談を活用し、心のバランスを崩しがちな生徒への支援を強化する。

## 5 研究テーマ

### (1) 「心のサポートシステム」研究開発校

#### ア テーマ

「自殺予防を核に据えた、生徒への指導の研究」

#### イ 方針

「学校生活における体験活動や、『自殺予防に生かせる教育プログラム』を活用し、予防活動を充実させるとともに教員の指導のあり方に工夫を加えることで、生徒の自己有用感や自尊感情は高まるであろう」との仮説を設定し、それを検証するための研究を行う。

### (2) 「ひょうご学力向上サポート事業」指定校

#### ア テーマ

「効果的な教材及び学習方法を研究し、基礎・基本を着実に定着させる」

#### イ 方針

(ア) 学校全体で、学力や勉学に対して前向きな生徒を増やす。

(イ) 学習に対して動機づけを行うプログラムを開発する。

(ウ) 若手教員への組織的な支援を行うことを通して、授業改善への意欲の高い教員集団を作り上げる。

## 6 高校生ふるさと貢献活動事業で実施する内容

### (1) 地域貢献活動

生徒、PTA、地域住民が共同して、通学路にあるロータリーの花壇で季節の花を作り、地域社会との交流・連携を深める。

### (2) 地域に開かれた学校づくり

#### ア 地域との交流

近隣の保育所・児童館・小学校・高齢者施設等との交流を通じて、地域社会への参画意識を高め、様々な地域住民と触れ合うことにより、広い社会性と豊かな人間性を涵養する。また、授業で実際に育児体験や介護体験を行うことにより学習内容の深化を図る。

#### イ 唐櫃台地域防災教育活動

「からとは一つ」の言葉のもとに、からと保育所、からと幼稚園、唐櫃小学校、唐櫃中学校および唐櫃台防災コミュニティと連携し、北消防署および北消防団有野支団の協力により、合同防災訓練を実施する。訓練において本校生がリーダーとなる活動を通して、自己の成長と、地域を支え、また地域に支えられていることを知る機会とする。

## 7 高校生就業体験事業で実施する内容

### (1) 就業体験実習

地域の企業・病院・福祉施設といった事業所を中心に、生徒の興味や適性を考慮して2年次に就業体験実習を行う。事前学習として進路適性検査、生徒・保護者への面談、参加の心構えの指導等を実施する。事後学習としては、実習のまとめを作成し報告するとともに、キャリアアドバイザー等による進路相談を実施する。

### (2) 進路講演会

職業人、専門学校教員、キャリアアドバイザー等を招き、職業や進路選択への理解を深める。

## 8 高校生キャリアノートの活用に関する内容

### (1) 内容についての共通理解

学年進路係を中心に、活用計画を立てる。

### (2) 活用目標

各学年において、LHRや総合的な学習の時間を利用して活用する。

## 9 県立高校特色づくり推進事業～インスパイア・ハイスクール～で実施する内容

### (1) 実践内容

「特色ある特別活動等推進指定校」

### (2) 実施のねらい

生徒のニーズに即した体験的学習を取り入れた授業内容や、地域と連携した活動を通して、「福祉・ボランティア類型」の一層の特色化を図るとともに、地域になくてはならない存在となることをめざす。

### (3) 具体的な内容

ア 幼稚園、保育所、高齢者施設、専門学校、大学の職員・教員による授業や、各施設での実習を通して、幼児教育や介護・福祉について理解を深める。

イ 「里山づくり」など、地域ボランティア活動を実施し、社会の一員である自覚と責任感を醸成するとともに、自己の生き方あり方を考える機会とする。

ウ 「からとの星の観察会」を生徒主体で実施し、小学生に対して天体観察や、プラネタリウムの観察の指導を行う。

エ 地元中学校との部活動合同練習会を実施する。



11 平成 30 年度実施教育課程表

( )内は標準単位



必履修科目

| 学年        | 類 型        | 1         | 2         | 3                | 4                | 5        | 6                | 7       | 8                | 9             | 10               | 11       | 12        | 13       | 14            | 15            | 16            | 17     | 18      | 19              | 20            | 21                   | 22            | 23        | 24        | 25       | 26        | 27        | 28          | 29  | 30          | 31 |           |  |           |  |       |     |
|-----------|------------|-----------|-----------|------------------|------------------|----------|------------------|---------|------------------|---------------|------------------|----------|-----------|----------|---------------|---------------|---------------|--------|---------|-----------------|---------------|----------------------|---------------|-----------|-----------|----------|-----------|-----------|-------------|-----|-------------|----|-----------|--|-----------|--|-------|-----|
| 1         | 共 通        | 国際総合 (4)  |           |                  |                  | 現代社会 (2) |                  | 数学Ⅰ (8) |                  | 数学 A (2)      |                  | 物理基礎 (2) |           | 生物基礎 (2) |               | 体育 (7/8)      |               | 保健 (2) |         | 音楽Ⅰ/美術Ⅰ/書道Ⅰ (2) |               | コミュニケーション<br>英語Ⅰ (3) |               | 英語表現Ⅰ (2) |           | 家庭基礎 (2) |           | 総合的な学習の時間 |             | LHR |             |    |           |  |           |  |       |     |
| 2         | 教養類型       | 文系<br>コース | 理系<br>コース | 保健<br>コース        | 現代文 B (4)        | 古典 B (4) | コミュニケーション英語Ⅱ (4) |         |                  |               | 化学基礎 (2)         |          |           |          | 体育            |               |               |        | 保健      |                 | 数学Ⅱ (4)       |                      | 世界史 A (2)     |           | 日本史 A (2) |          | 世界史 B (4) |           | 英語表現Ⅱ (4)   |     | 英語表現Ⅱ (4)   |    | 生物 (4)    |  | 古典理解 (1)  |  | 社会と情報 | LHR |
|           |            |           |           |                  |                  |          | 音楽Ⅱ/美術Ⅱ/書道Ⅱ      |         | 数学 B (2)         |               | 化学               |          | 世界史 A (4) |          | 世界史 B (4)     |               | 数学Ⅱ (4)       |        | 数学Ⅱ (4) |                 | 数学Ⅱ (4)       |                      | 数学Ⅱ (4)       |           | 世界史 A (4) |          | 世界史 B (4) |           | 生活と福祉       |     | 音楽Ⅱ/美術Ⅱ/書道Ⅱ |    | 数学 B (2)  |  | 英語表現Ⅱ (4) |  |       |     |
|           | 福祉ボランティア類型 | 生涯<br>コース | 介護<br>コース | 保育<br>コース        | コミュニケーション英語Ⅱ (4) |          |                  |         | 化学基礎 (2)         |               |                  |          | 体育        |          |               |               | 保健            |        | 数学Ⅱ (4) |                 | 世界史 A (2)     |                      | 日本史 A (2)     |           | 世界史 B (4) |          | 英語表現Ⅱ (4) |           | 英語表現Ⅱ (4)   |     | 生物 (4)      |    | 古典理解 (1)  |  |           |  |       |     |
|           |            |           |           |                  | 音楽Ⅱ/美術Ⅱ/書道Ⅱ      |          | 数学 B (2)         |         | 化学               |               | 世界史 A (4)        |          | 世界史 B (4) |          | 数学Ⅱ (4)       |               | 数学Ⅱ (4)       |        | 数学Ⅱ (4) |                 | 数学Ⅱ (4)       |                      | 世界史 A (4)     |           | 世界史 B (4) |          | 生活と福祉     |           | 音楽Ⅱ/美術Ⅱ/書道Ⅱ |     | 数学 B (2)    |    | 英語表現Ⅱ (4) |  | 物理/生物 (4) |  |       |     |
| 3         | 教養類型       | 文系<br>コース | 理系<br>コース | 医療系<br>コース       | 現代文 B (4)        | 古典 B (4) | 英語表現Ⅱ (4)        |         | 英語理解             |               | コミュニケーション英語Ⅲ (4) |          |           |          | 保健            |               | 世界史 B / 日本史 B |        | 数学Ⅱ     |                 | 生物            |                      | 世界史 B / 日本史 B |           | 選択 A      |          | 選択 B      |           | 総合的な学習の時間   |     | LHR         |    |           |  |           |  |       |     |
|           |            |           |           |                  |                  |          | 英語表現Ⅱ (4)        |         | 英語理解             |               | コミュニケーション英語Ⅲ (4) |          |           |          | 保健            |               | 世界史 B / 日本史 B |        | 数学Ⅱ     |                 | 生物            |                      | 世界史 B / 日本史 B |           | 選択 A      |          | 選択 B      |           |             |     |             |    |           |  |           |  |       |     |
|           | 福祉ボランティア類型 | 生涯<br>コース | 介護<br>コース | 保育<br>コース        | 英語表現Ⅱ (4)        |          | 英語理解             |         | コミュニケーション英語Ⅲ (4) |               |                  |          | 保健        |          | 世界史 B / 日本史 B |               | 数学Ⅱ           |        | 生物      |                 | 世界史 B / 日本史 B |                      | 選択 A          |           | 選択 B      |          |           |           |             |     |             |    |           |  |           |  |       |     |
|           |            |           |           |                  | 英語表現Ⅱ (4)        |          | 英語理解             |         | コミュニケーション英語Ⅲ (4) |               |                  |          | 保健        |          | 世界史 B / 日本史 B |               | 数学Ⅱ           |        | 生物      |                 | 世界史 B / 日本史 B |                      | 選択 A          |           | 選択 B      |          |           |           |             |     |             |    |           |  |           |  |       |     |
| 英語表現Ⅱ (4) |            | 英語理解      |           | コミュニケーション英語Ⅲ (4) |                  |          |                  | 保健      |                  | 世界史 B / 日本史 B |                  | 数学Ⅱ      |           | 生物       |               | 世界史 B / 日本史 B |               | 選択 A   |         | 選択 B            |               |                      |               |           |           |          |           |           |             |     |             |    |           |  |           |  |       |     |

|      |      |       |      |            |      |       |      |         |
|------|------|-------|------|------------|------|-------|------|---------|
| 3年選択 | 選択 A | 古文探究  | 政治経済 | 数学探究Ⅰ (初歩) | 総合英語 | スポーツⅡ | 保育音楽 | 実用書     |
|      | 選択 B | 探究現代文 | 生物探求 | 数学探究Ⅱ      | 総合英語 | 音楽Ⅲ   | 美術Ⅲ  | 書道Ⅲ     |
|      |      |       |      |            |      |       |      | 情報産業と社会 |

## 12 使用教科書

### 第1学年

| 教科   | 科目           | 発行者 | 教科書番号 | 教科書名                                    |
|------|--------------|-----|-------|---|
| 国語   | 国語総合         | 三省堂 | 国総338 | 精選 国語総合 改訂版                             |
| 公民   | 現代社会         | 実教  | 現社315 | 最新現代社会 新訂版                              |
| 数学   | 数学Ⅰ          | 数研  | 数Ⅰ328 | 改訂版 高等学校 数学Ⅰ                            |
| 数学   | 数学A          | 数研  | 数A328 | 改訂版 高等学校 数学A                            |
| 理科   | 物理基礎         | 第一  | 物基321 | 高等学校 改訂 新物理基礎                           |
| 理科   | 生物基礎         | 第一  | 生基319 | 高等学校 改訂 新生物基礎                           |
| 保健体育 | 保健体育         | 大修館 | 保体304 | 現代高等保健体育改訂版                             |
| 芸術   | 音楽Ⅰ          | 教出  | 音Ⅰ308 | 高校音楽Ⅰ改訂版 Music View                     |
| 芸術   | 美術Ⅰ          | 日文  | 美Ⅰ305 | 高校生の美術1                                 |
| 芸術   | 書道Ⅰ          | 光村  | 書Ⅰ308 | 書Ⅰ                                      |
| 外国語  | コミュニケーション英語Ⅰ | 大修館 | コⅠ337 | Compass English Communication I Revised |
| 外国語  | 英語表現Ⅰ        | 数研  | 英Ⅰ333 | Revised BIG DIPPER English Expression I |
| 家庭   | 家庭基礎         | 実教  | 家基316 | 新図説家庭基礎                                 |

### 第2学年

| 教科     | 科目           | 発行者  | 教科書番号  | 教科書名                              |
|--------|--------------|------|--------|-----------------------------------|
| 国語     | 現代文B         | 東書   | 現B322  | 精選現代文B                            |
| 国語     | 古典B          | 大修館  | 古B339  | 古典B 改訂版 古文編                       |
| 国語     | 古典B          | 大修館  | 古B340  | 古典B 改訂版 漢文編                       |
| 地歴     | 世界史A         | 帝国   | 世A314  | 明解 世界史A                           |
| 地歴     | 世界史B         | 山川   | 世B310  | 詳説世界史 改訂版                         |
| 地歴     | 日本史A         | 清水   | 日A310  | 高等学校 日本史A 新訂版                     |
| 地歴     | 日本史B         | 山川   | 日B309  | 詳説日本史 改訂版                         |
| 公民     | 政治・経済        | 実教   | 政経312  | 高校政治・経済 新訂版                       |
| 数学     | 数学Ⅱ          | 数研   | 数Ⅱ328  | 改訂版 高等学校 数学Ⅱ                      |
| 数学     | 数学B          | 数研   | 数B326  | 改訂版 高等学校 数学B                      |
| 理科     | 物理           | 第一   | 物理316  | 高等学校 改訂 物理                        |
| 理科     | 化学基礎         | 数研   | 化基320  | 改訂版 新編 化学基礎                       |
| 理科     | 化学           | 数研   | 化学313  | 改訂版 化学                            |
| 理科     | 生物           | 数研   | 生物310  | 改訂版 生物                            |
| 芸術     | 音楽Ⅱ          | 教出   | 音Ⅱ308  | 高校音楽Ⅱ改訂版 Music View               |
| 芸術     | 美術Ⅱ          | 光村   | 美Ⅱ303  | 美術2                               |
| 芸術     | 書道Ⅱ          | 光村   | 書Ⅱ308  | 書Ⅱ                                |
| 外国語    | コミュニケーション英語Ⅱ | 東書   | コⅡ327  | Power On English Communication II |
| 外国語    | 英語表現Ⅱ        | いっずな | 英Ⅱ332  | be English Expression II          |
| 情報     | 社会と情報        | 日文   | 社情 307 | 見てわかる社会と情報                        |
| 家庭(専門) | 子どもの発達と保育    | 実教   | 家庭311  | 子どもの発達と保育 新訂版                     |

### 第3学年

| 教科     | 科目           | 発行者 | 教科書番号  | 教科書名                             |
|--------|--------------|-----|--------|----------------------------------|
| 地歴     | 地理A          | 帝国  | 地A308  | 高等学校 新地理A                        |
| 数学     | 数学Ⅲ          | 数研  | 数Ⅲ309  | 高等学校 数学Ⅲ                         |
| 芸術     | 音楽Ⅲ          | 教出  | 音Ⅲ301  | 音楽Ⅲ                              |
| 芸術     | 美術Ⅲ          | 光村  | 美Ⅲ301  | 美術3                              |
| 芸術     | 書道Ⅲ          | 光村  | 書Ⅲ304  | 書Ⅲ                               |
| 外国語    | コミュニケーション英語Ⅲ | 三省堂 | コⅢ306  | MY WAY English Communication III |
| 家庭(専門) | 子ども文化        | 教図  | 家庭309  | 子ども文化                            |
| 家庭(専門) | フードデザイン      | 実教  | 家庭313  | フードデザイン 新訂版                      |
| 情報(専門) | 情報産業と社会      | 実教  | 情報 302 | 情報産業と社会                          |
| 情報(専門) | 情報の管理と表現     | 実教  | 情報 301 | 情報の表現と管理                         |

### 13 年間行事予定表

| 月  | 上 旬  | 中 旬   | 下 旬   |
|----|--|---|---|
| 4  | 始業式<br>着任式<br>入学式<br>対面式、離任式<br>1年校内特別トレーニング<br>身体計測<br>職員研修(生徒指導) | 課題考査、オリエンテーション①<br>部活動紹介①、部活動説明会<br>クラス役員選出、教育相談<br>心電図、胸部X線①、耳鼻科健診<br>進路希望調査②③<br>生徒会各種委員会、生徒総会<br>図書館オリエンテーション① | 就職希望者説明会③<br>就職希望者登録③<br>教育相談<br>眼科健診                           |
| 5  | 内科健診<br>尿検査<br>教育相談<br>模擬試験③                                       | 内科健診、歯科健診<br>教育相談<br>進路ガイダンス③<br>大掃除③、PTA役員総会<br>就職希望者指導③   | 中間考査<br>職員健康診断<br>内科健診<br>PTA総会、学年懇談会、教育相談                      |
| 6  | 模擬試験③、就職希望者指導③<br>大掃除②<br>歯科健診、教育相談<br>公開研究授業、美化強化週間               | 教育相談<br>大掃除③<br>北高祭<br>英語検定、漢字検定<br>就職・公務員模試③   | 教育相談<br>就職希望者指導③<br>衛生委員会<br>学校評議員会<br>中高学習連携                   |
| 7  | 期末考査<br>実力考査①②<br>模擬試験③<br>教職員健康相談<br>進学指導研修会<br>教育相談              | 球技大会、AED(心肺蘇生法)講習会<br>教育相談<br>生徒指導アンケート調査<br>ワックスがけ(廊下)、大掃除<br>進路希望調査③就職希望者指導③<br>薬物乱用防止講演会<br>成績会議<br>終業式        | 転入考査<br>夏季補習・補充<br>保護者懇談会、蔵書点検<br>就業体験活動<br>個人面接指導③<br>就職校内調整会議 |
| 8  | 学習合宿<br>就業体験活動<br>就職特別面接指導③  | 就職面接指導③   | 夏季補習<br>就職特別面接指導③<br>オープンハイスクール<br>夏季強化学習会                      |
| 9  | 始業式<br>課題考査①②<br>就職応募書類発送<br>就職希望者指導③、教育相談                         | 創立記念日<br>指定校推薦校内調整会議<br>教育相談、就職試験開始   | 体育大会、教育相談   |
| 10 | 生徒会役員選挙<br>生徒会各種委員会<br>模擬試験③<br>教育相談                               | 進路希望調査①②<br>選択科目説明会①②<br>センター試験出願<br>教育相談、  | 中間考査<br>秋季校外学習<br>漢字検定<br>教育相談                                  |
| 11 | 模擬試験③<br>教育相談  | 教育相談<br>人権教育講演会<br>公開授業・研究授業週間<br>中高学習連携<br>地域防災教育活動(避難訓練)<br>美化強化週間 特色選抜学校説明会                                    | 進路適性検査①②<br>校内安全点検<br>教育相談                                      |
| 12 | 期末考査<br>教育相談   | 教育相談<br>球技大会、<br>大掃除、成績会議   | 終業式<br>転入考査、冬季補習  |
| 1  | 始業式<br>課題考査①②<br>修学旅行前健康相談②  | センター試験<br>教育相談  | 修学旅行②<br>学年末考査③、大掃除ワックスがけ③<br>学校評議員会、衛生委員会<br>教育相談              |
| 2  | 卒業認定会議<br>教育相談<br>公開授業・研究授業週間<br>美化強化週間                            | 就職指導②<br>追認考査③、単位追認定会議③<br>特色選抜入学願書受付<br>特色選抜入試、教育相談<br>複数志願選抜入試願書受付  | 教育相談<br>職員研修(人権教育)、大掃除①<br>卒業式<br>志願変更                          |
| 3  | 学年末考査①②<br>学校保健安全委員会、衛生委員会<br>進路希望調査①②<br>校内安全点検、ワックスがけ①②          | 教育相談<br>進級認定会議<br>大掃除、教科書購入<br>複数志願選抜入試、合格発表<br>追認考査・進級追認定会議①②  | 終業式<br>入学説明会<br>転入考査  |
| 備考 | 校務運営委員会・職員会議(月1回実施)<br>カリキュラム委員会・人権教育推進委員会・情報教育推進委員会等(年5回程度実施)     |   |   |

## 14 特色ある学校づくり

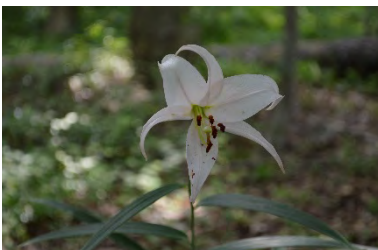
### 小高連携事業 小学校プールボランティア



### インスパイア・ハイスクール



### 里山づくり



### 唐櫃台地域合同防災教育活動



### 星の観察会

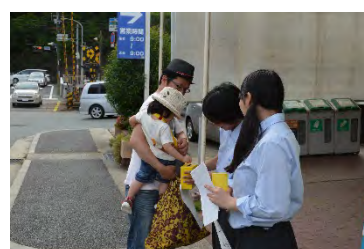




## 福祉ボランティア類型の特色ある授業



## ボランティア活動



## 地域貢献活動



## 15 校時表

|            |         |   |         |
|------------|---------|---|---------|
| 予鈴         | 8 : 30  |   |         |
| SHR        | 8 : 35  | ～ | 8 : 45  |
| 1校時        | 8 : 50  | ～ | 9 : 40  |
| 2校時        | 9 : 50  | ～ | 10 : 40 |
| 3校時        | 10 : 50 | ～ | 11 : 40 |
| 4校時        | 11 : 50 | ～ | 12 : 40 |
| 予鈴         | 13 : 20 |   |         |
| 5校時        | 13 : 25 | ～ | 14 : 15 |
| 6校時        | 14 : 25 | ～ | 15 : 15 |
| 7校時 (月曜のみ) | 15 : 25 | ～ | 16 : 15 |

## IV 生徒概要

### 1 生徒在籍数(5月1日現在)

|    | 男   | 女   | 計   |
|----|-----|-----|-----|
| 1年 | 96  | 104 | 200 |
| 2年 | 92  | 97  | 189 |
| 3年 | 88  | 100 | 188 |
| 計  | 276 | 301 | 577 |

### 2 各別生徒数

|    | 北   | 中央 | 兵庫 | 長田 | 西 | その他 | 計   |
|----|-----|----|----|----|---|-----|-----|
| 1年 | 171 | 2  | 10 | 7  | 1 | 9   | 200 |
| 2年 | 157 | 2  | 5  | 9  | 0 | 16  | 189 |
| 3年 | 144 | 1  | 17 | 8  | 0 | 18  | 188 |
| 計  | 472 | 5  | 32 | 24 | 1 | 43  | 577 |

### 3 出身中学別生徒数

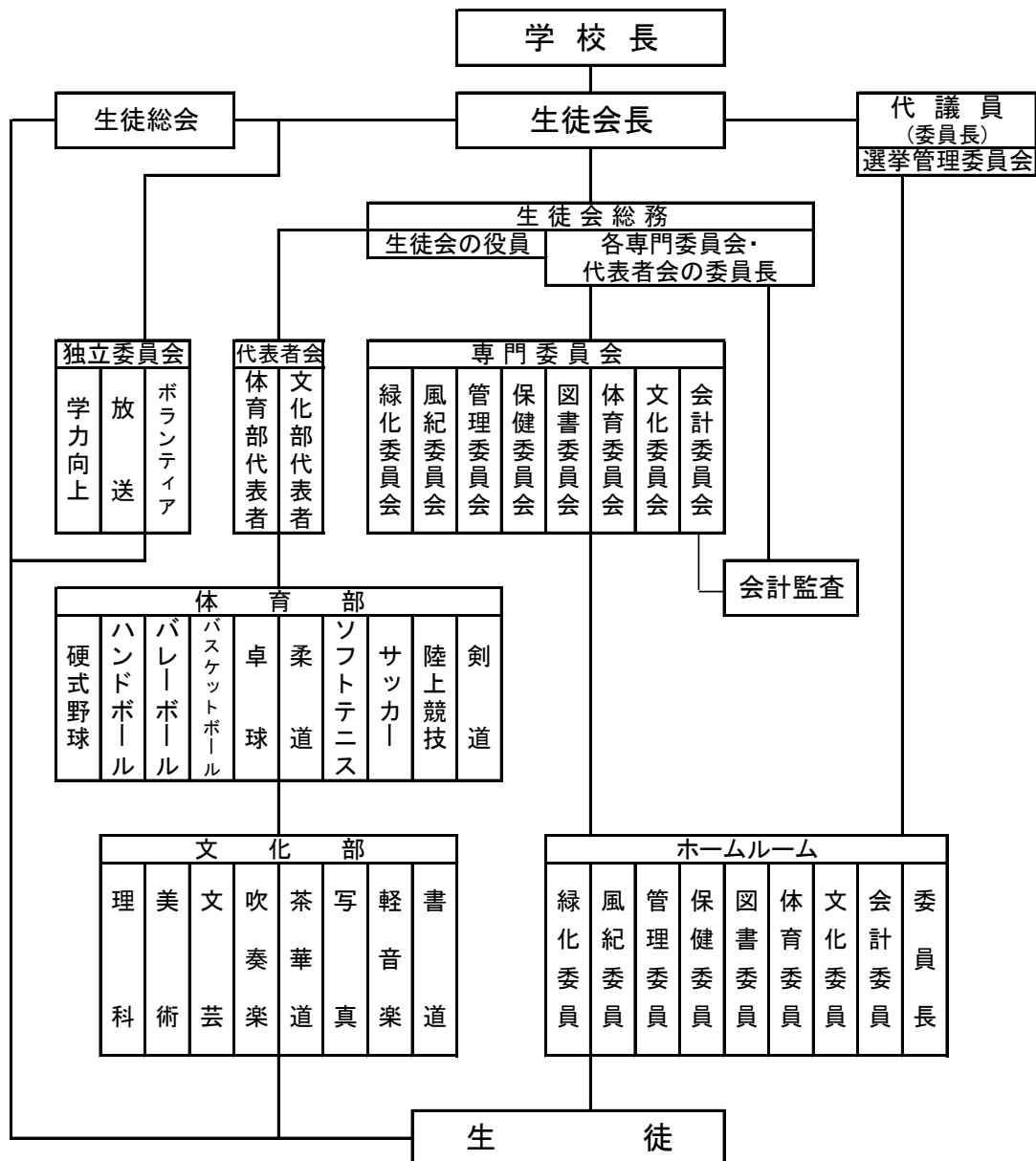
|     | 1年 |     |     | 2年 |    |     | 3年 |     |     | 合計  |     |     |
|-----|----|-----|-----|----|----|-----|----|-----|-----|-----|-----|-----|
|     | 男  | 女   | 計   | 男  | 女  | 計   | 男  | 女   | 計   | 男   | 女   | 計   |
| 有馬  | 3  | 2   | 5   | 4  | 9  | 13  | 3  | 3   | 6   | 10  | 14  | 24  |
| 有野  | 8  | 9   | 17  | 10 | 2  | 12  | 5  | 5   | 10  | 23  | 16  | 39  |
| 有野北 | 8  | 6   | 14  | 5  | 15 | 20  | 11 | 8   | 19  | 24  | 29  | 53  |
| 唐櫃  | 6  | 6   | 12  | 6  | 2  | 8   | 1  | 3   | 4   | 13  | 11  | 24  |
| 大池  | 7  | 10  | 17  | 9  | 8  | 17  | 6  | 9   | 15  | 22  | 27  | 49  |
| 山田  | 4  | 1   | 5   | 2  | 0  | 2   | 2  | 3   | 5   | 8   | 4   | 12  |
| 広陵  | 3  | 4   | 7   | 1  | 3  | 4   | 2  | 5   | 7   | 6   | 12  | 18  |
| 桜の宮 | 4  | 7   | 11  | 3  | 1  | 4   | 3  | 2   | 5   | 10  | 10  | 20  |
| 小部  | 10 | 11  | 21  | 7  | 3  | 10  | 11 | 13  | 24  | 28  | 27  | 55  |
| 大原  | 8  | 11  | 19  | 8  | 17 | 25  | 2  | 6   | 8   | 18  | 34  | 52  |
| 鈴蘭台 | 11 | 8   | 19  | 3  | 4  | 7   | 3  | 9   | 12  | 17  | 21  | 38  |
| 星和台 | 1  | 3   | 4   | 6  | 6  | 12  | 7  | 4   | 11  | 14  | 13  | 27  |
| 鶴台  | 1  | 0   | 1   | 1  | 0  | 1   | 0  | 1   | 1   | 2   | 1   | 3   |
| 北神戸 | 10 | 8   | 10  | 12 | 8  | 20  | 11 | 6   | 17  | 33  | 22  | 55  |
| 八多  | 1  | 0   | 1   | 0  | 1  | 1   | 0  | 0   | 0   | 1   | 1   | 2   |
| 淡河  | 0  | 0   | 0   | 0  | 1  | 1   | 0  | 0   | 0   | 0   | 1   | 1   |
| 湊翔楠 | 1  | 1   | 2   | 1  | 1  | 2   | 0  | 1   | 1   | 2   | 3   | 5   |
| 夢野  | 4  | 1   | 5   | 1  | 2  | 3   | 4  | 5   | 9   | 9   | 8   | 17  |
| 兵庫  | 1  | 1   | 2   | 0  | 1  | 1   | 2  | 0   | 2   | 3   | 2   | 5   |
| 湊川  | 0  | 3   | 3   | 0  | 0  | 0   | 0  | 2   | 2   | 0   | 5   | 5   |
| 須佐野 | 0  | 0   | 0   | 0  | 1  | 1   | 3  | 1   | 4   | 3   | 2   | 5   |
| 雲雀丘 | 0  | 3   | 3   | 3  | 2  | 5   | 3  | 1   | 4   | 6   | 6   | 12  |
| 丸山  | 1  | 2   | 3   | 1  | 3  | 4   | 1  | 3   | 4   | 3   | 8   | 11  |
| 長田  | 0  | 1   | 1   | 0  | 0  | 0   | 0  | 0   | 0   | 0   | 1   | 1   |
| 駒ヶ林 | 0  | 0   | 0   | 0  | 0  | 0   | 0  | 0   | 0   | 0   | 0   | 0   |
| 押部谷 | 0  | 1   | 1   | 0  | 0  | 0   | 0  | 0   | 0   | 0   | 1   | 1   |
| その他 | 4  | 5   | 9   | 9  | 7  | 16  | 8  | 10  | 18  | 21  | 22  | 43  |
| 計   | 96 | 104 | 200 | 92 | 97 | 189 | 88 | 100 | 188 | 276 | 301 | 577 |

#### 4 身体発育状況

|    |    | 身長 (cm) |       | 体重 (kg) |      |
|----|----|---------|-------|---------|------|
|    |    | 男       | 女     | 男       | 女    |
| 1年 | 本校 | 168.4   | 156.5 | 59.3    | 51.4 |
|    | 県  | 168.1   | 157.7 | 57.7    | 51.7 |
|    | 全国 | 168.2   | 157.1 | 58.9    | 51.6 |
| 2年 | 本校 | 169.3   | 156.6 | 58.1    | 53.1 |
|    | 県  | 170.1   | 157.2 | 59.6    | 52.2 |
|    | 全国 | 169.9   | 157.6 | 60.6    | 52.6 |
| 3年 | 本校 | 170.6   | 157.0 | 60.0    | 53.4 |
|    | 県  | 170.9   | 157.5 | 61.3    | 52.8 |
|    | 全国 | 170.6   | 157.8 | 62.6    | 53.0 |

\* 全国・県平均は平成 29 年度統計

#### 5 生徒会組織図



## IV 進路概要

### 平成29年度の主な進路先

合格者は延べ数

#### 進路先

|      |    |     |
|------|----|-----|
| 大学   | 70 | 40% |
| 短大   | 15 | 9%  |
| 専門学校 | 47 | 27% |
| 大学校  | 3  | 2%  |
| 民間就職 | 21 | 12% |
| 公務員  | 3  | 2%  |

|       |    |
|-------|----|
| 国公立大学 | 合計 |
| 滋賀大学  | 1  |

|           |    |
|-----------|----|
| 私立大学      | 合計 |
| 法政大学      | 1  |
| 関西大学      | 2  |
| 京都産業大学    | 2  |
| 近畿大学      | 5  |
| 甲南大学      | 3  |
| 摂南大学      | 4  |
| 神戸学院大学    | 21 |
| 流通科学大学    | 13 |
| 園田学園女子大学  | 8  |
| 兵庫大学      | 11 |
| 関西国際大学    | 7  |
| 大手前大学     | 4  |
| 神戸芸術工科大学  | 2  |
| 神戸松蔭女学院大学 | 3  |
| 神戸国際大学    | 1  |
| 甲子園大学     | 2  |
| 関西看護医療大学  | 2  |
| 宝塚医療大学    | 3  |
| 大阪芸術大学    | 1  |
| 大阪経済大学    | 3  |
| 大阪産業大学    | 2  |
| 神戸親和女子大学  | 1  |
| 長浜バイオ大学   | 1  |

|               |    |
|---------------|----|
| 短期大学          | 合計 |
| 関西外国語短期大学     | 2  |
| 産業技術短期大学      | 1  |
| 頌栄短期大学        | 1  |
| 聖和短期大学        | 3  |
| 夙川学院短期大学      | 1  |
| 園田学園女子大学短期大学部 | 2  |
| 湊川短期大学        | 1  |
| 武庫川女子短期大学     | 2  |
| 産業技術短期大学      | 1  |

|            |    |
|------------|----|
| 看護専門学校     | 合計 |
| 宝塚市立看護専門学校 | 1  |
| 平成淡路看護専門学校 | 1  |

|                 |    |
|-----------------|----|
| 専門学校・大学校        | 合計 |
| ECCアーティスト美容専門学校 | 1  |
| 大阪ビューティーアート専門学校 | 1  |
| 神戸製菓専門学校        | 4  |
| 神戸動植物専門学校       | 2  |

|                        |   |
|------------------------|---|
| 神戸リハビリテーション福祉専門学校      | 2 |
| 兵庫歯科衛生専門学校             | 2 |
| パルモア学院英語専門学校           | 1 |
| 大阪アミューズメントメディア専門学校     | 3 |
| リゾートトラストホテルカレッジ        | 1 |
| 神戸理容美容専門学校             | 4 |
| ビジュアルアーツ専門学校           | 3 |
| 神戸動植物環境専門学校            | 1 |
| 神戸ベルエベル美容専門学校          | 1 |
| 神戸ファッション専門学校           | 1 |
| 神戸元町こども専門学校            | 2 |
| 大阪デザイン&IT専門学校          | 1 |
| 神戸元町医療秘書専門学校           | 1 |
| 神戸高等技術専門学院             | 1 |
| キャットミュージックカレッジ専門学校     | 1 |
| 神戸電子専門学校               | 1 |
| 駿台観光&外語ビジネス専門学校        | 2 |
| 大阪ビジネスカレッジ専門学校         | 1 |
| 東洋医療専門学校               | 1 |
| 大阪総合デザイン専門学校           | 1 |
| 履正社医療スポーツ専門学校          | 1 |
| 港湾職業能力開発短期大学校          | 1 |
| 兵庫栄養調理製菓専門学校           | 1 |
| 関西保育福祉専門学校             | 1 |
| ESA音楽学院専門学校・吹奏楽・管楽器リペア | 1 |
| 大阪動物専門学校・ドッグトレーナー      | 1 |
| 就学奈良保育学院               | 1 |
| 神戸ブレーメン専門学校            | 2 |

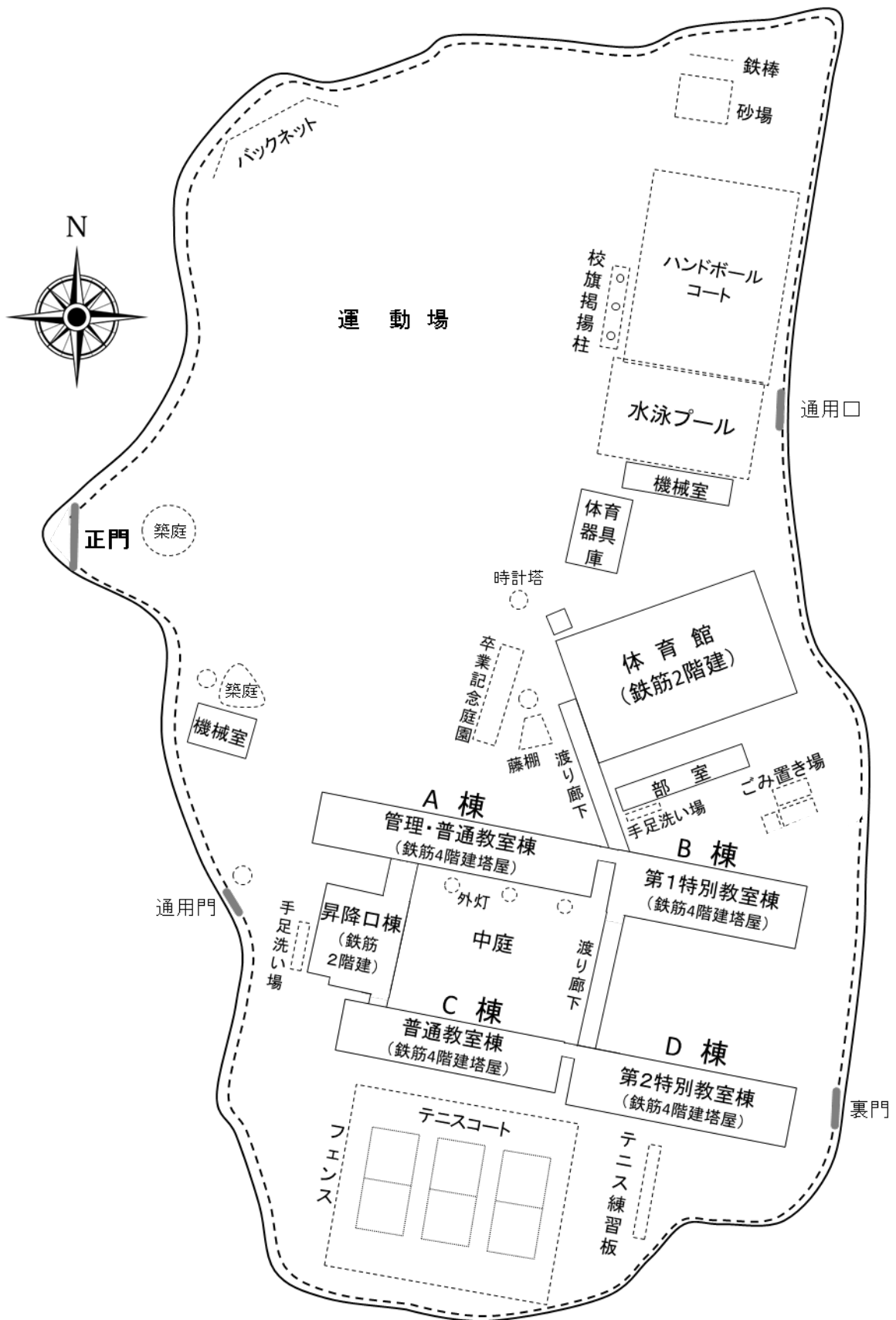
|           |    |
|-----------|----|
| 大学校       | 合計 |
| トヨタ自動車大学校 | 2  |
| 兵庫県立農業大学校 | 1  |

|                      |    |
|----------------------|----|
| 民間就職                 | 合計 |
| 有馬ロイヤルゴルフクラブ         | 1  |
| かねふく明太パーク            | 1  |
| 三田ホテル                | 1  |
| ヒメプラ                 | 1  |
| ホテル RESTA RESORT     | 1  |
| 関西エース物流株式会社          | 1  |
| (株)シマブンコーポレーション      | 1  |
| (株)にしけい              | 1  |
| エディオン                | 1  |
| 菱三工業 株式会社            | 1  |
| 株式会社 ランテック           | 2  |
| TBCグループ              | 1  |
| ワタキューセイモア株式会社        | 1  |
| 特別養護老人ホーム八多の里        | 1  |
| 社会福祉法人 やすらぎ福祉会       | 1  |
| 社会福祉法人 神戸千ヶ峰会        | 1  |
| (福)済生会特別養護老人ホーム ふじの里 | 1  |
| 那須梱包株式会社             | 2  |
| 株式会社全日警 大阪支社         | 1  |

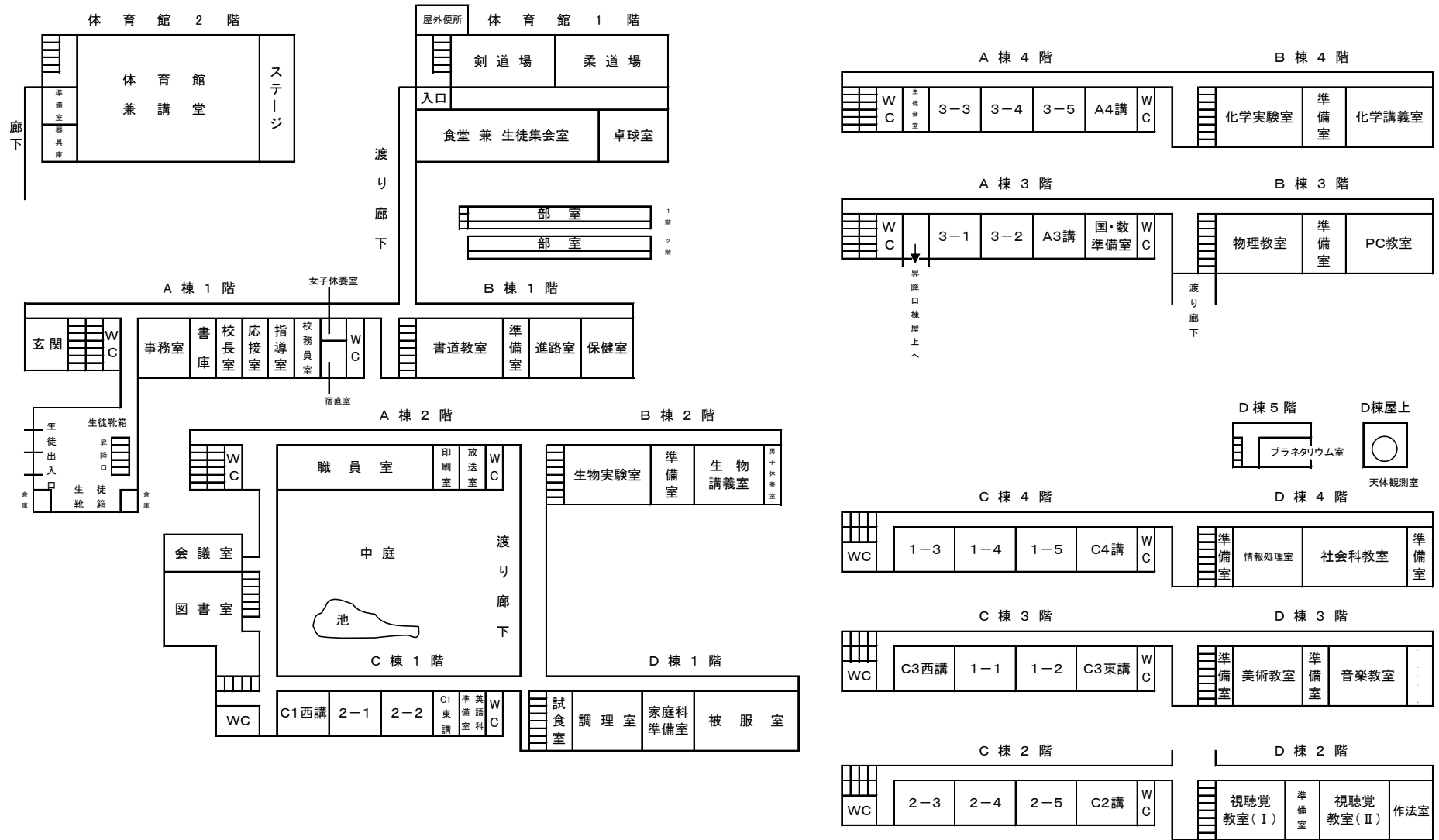
|      |    |
|------|----|
| 公務員  | 合計 |
| 自衛官  | 2  |
| 兵庫県警 | 1  |



# VII 校 地 校 舎



# 校舎配置図



# 兵庫県立神戸北高等学校校歌

希望にみちて、力強く ♩=92

池内雄一 作詞  
 杵谷まり 作曲

1. ぬのどのもりなるまつたかく  
 2. せいじつきりなつしんあいの  
 3. うらろっこうのきはすみて

ほうざんきようのみずすみてか  
 らじつ  
 むねにひか  
 らつと  
 むなごやか  
 らめ

とせとのおかちをそびえたつわが  
 とてをみちをすはげみゆなつくわが  
 らあ

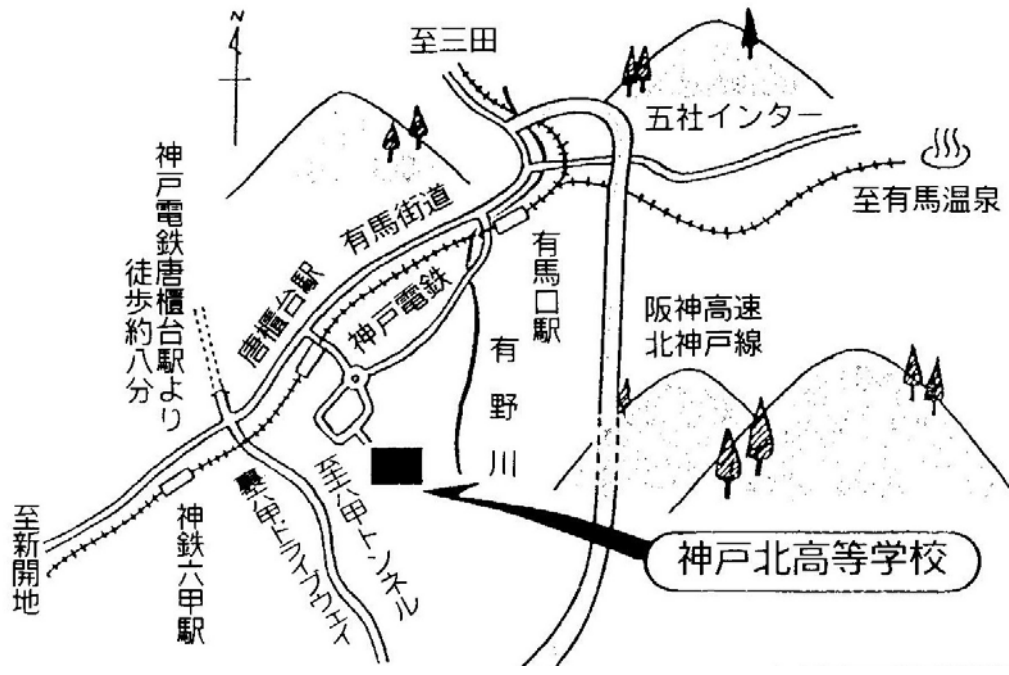
まなびやにさかえあられあ  
 のぞみこまみさきとくりあれし  
 やまやま

あわれらがこうべきたこうこう

## 神戸北高等学校校歌

池内雄一 作詞  
 杵谷まり 作曲

- 一、  
 布土の森なる松高く  
 逢山峡の水澄みて  
 唐櫃の丘にそびえ立つ  
 我が学び舎に栄あれ  
 あ、我等が神戸北高校
- 二、  
 誠実、規律、信愛の  
 三つの教え胸に秘め  
 実践の道を進みゆく  
 我が希望こそ幸くあれ  
 あ、我等が神戸北高校
- 三、  
 裏六甲の気は澄みて  
 さしくる光り和やかに  
 友と手をとり励みなむ  
 仰ぐ山々緑濃し  
 あ、我等が神戸北高校



アクセス

|    |            |                             |          |        |
|----|------------|-----------------------------|----------|--------|
| 電車 | 三宮方面から     | 地下鉄・北神急行                    | 神戸電鉄     |        |
|    |            | 三宮・・・10分・・・谷上・・・10分・・・唐櫃台   |          | 徒歩8分   |
|    | 新開地方面から    | 神戸高速・神戸電鉄                   |          |        |
|    |            | 新開地・・・15分・・・鈴蘭台・・・20分・・・唐櫃台 |          | 徒歩8分   |
|    | 三田方面から     | 神戸電鉄                        |          |        |
|    |            | 三田・・・20分・・・唐櫃台              |          | 徒歩8分   |
| 車  | 阪神高速神戸方面から | 阪神高速7号北神戸線                  | からと西インター | から 約5分 |
|    | 中国道方面から    | 阪神高速7号北神戸線                  | からと東インター | から 約5分 |



# 兵庫県立神戸北高等学校

〒651-1332 神戸市北区唐櫃台2丁目41番1号

TEL 078-981-0131

FAX 078-981-0132

URL <http://dmzcms.hyogo-c.ed.jp/kobekita-hs/>