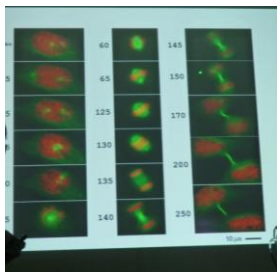


神高SSH通信

はじめに、夏休みにおこなわれた SSH 関連の企画について紹介していきます。

阪大サイエンスツアー

炎天下の8月、神戸高校の1年生が大阪大学の研究室を訪問に行きました。訪れた先は大阪大学大学院生命機能研究科で、高度な生命科学の研究がおこなわれており、そのレベルの高さに生徒たちは圧倒されていました。しかし、分かりやすく丁寧な説明のおかげで徐々に理解できるようになり、その表情から科学への探究心が十分にくすぐられているのが垣間見られました。



「生きている細胞を蛍光でみる」というコースの講義の様と光る細胞の画像

「バクテリアの泳ぎと形を光学顕微鏡と電子顕微鏡で拡大して見る」というコースで、バクテリアを観察している様子

関東サイエンスツアー

毎年おこなわれている関東サイエンスツアーですが、今年は初めてシンガポールのラッフルズ・インスティテューションの生徒4名も参加しました。今年も、東京大学、筑波研究センター、日本科学未来館を訪れ、最先端の科学を体感してきました。



音響実験室 in 東京大学



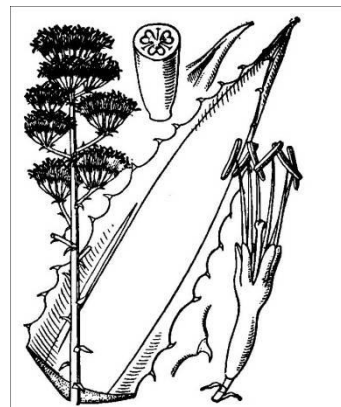
ちょこまカーの製作 in 東京大学



班別の報告会 in 筑波研修センター

【お知らせ】 リュウゼツランが咲いています

国旗校旗掲揚台の下の斜面に立派な花茎を伸ばしている巨大な草にお気づきでしょうか。これが滅多に花をつけないことで知られるリュウゼツラン（英語で Century plant）です。メキシコ原産のヒガンバナ科の植物で、とげのある大きなへら状の肉厚な葉が竜の舌に見立てられています。百年植物というのは誇張した表現ですが、6～9mもの花茎を伸ばすのは数十年物のようなので、珍しいことに変わりはありません。花が咲き終わったら花茎はもちろん、根も葉も枯れてしまうのでよく見て下さい。なお、神戸高校にあるのは葉の針まで緑色なのでアオノリュウゼツランです。本校 Web ページにも写真が掲載されています。（図版：牧野新日本植物図鑑）



☆募集☆ SSH 特別講義（第2回）

題目：「生活の中のニセ科学」

内容：「髪の毛を食べると髪の毛が増える！」と信じている人はいませんね。ところが、「ヒアルロン酸」や「コラーゲン」のサプリは飛ぶように売れているのは何故でしょう。一時はやった「マイナスイオン」。マイナスイオンドライヤーは全体のドライヤーの売り上げの9割を超えました。なぜメーカーもマイナスイオンに飛びついたのでしょうか。ゲルマローラーや磁気ネックレス等使っている人はいませんか？これらは全て、中学校や高等学校の理科の知識で、効果がないことは判断できるものです。暮らしの中のニセ科学を考えると、理科の学習がおもしろく、楽しく、分かりやすくなります。

日時： 10月12日（金）

15:40～ 足利先生との交流会

（早く来た人と待ち時間に、工作をします）

16:20～17:20 講義

場所： 視聴覚教室

対象： 全校生徒

*参加希望生徒は下の申込書に記入・切り取りの上、担任の先生、または総合理学部の方に申し込んで下さい。**申込〆切は原則9月28日（金）の午後16時まで**とします。質問等がある生徒は、総合理学部の先生に聞いて下さい。

..... 切り取り線
第2回 SSH 特別講義 参加申込書

10月12日（金） 第2回 SSH 特別講義「生活の中のニセ科学」への参加を希望します。

年 組 番 氏名