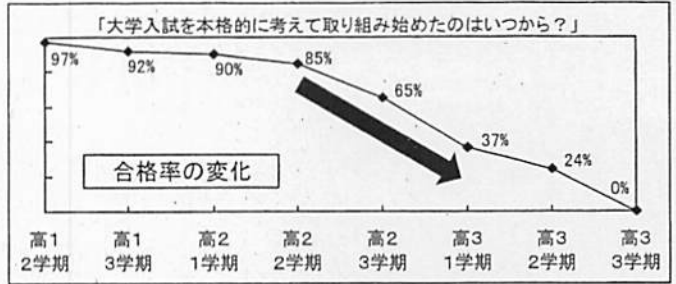


兵庫県立姫路南高等学校 高校1年生向け 進路講演会

ベネッセコーポレーション

受験勉強のスタートは早い方が良い

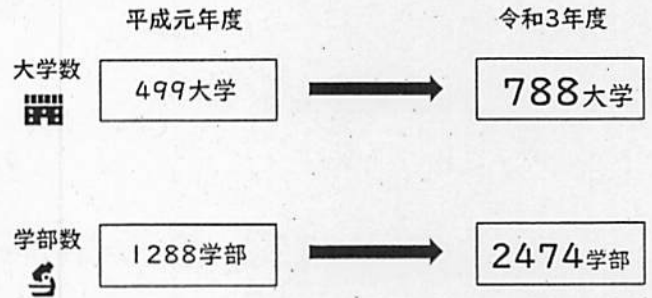


3年生からだだと手遅れになるかも…

今日のテーマ

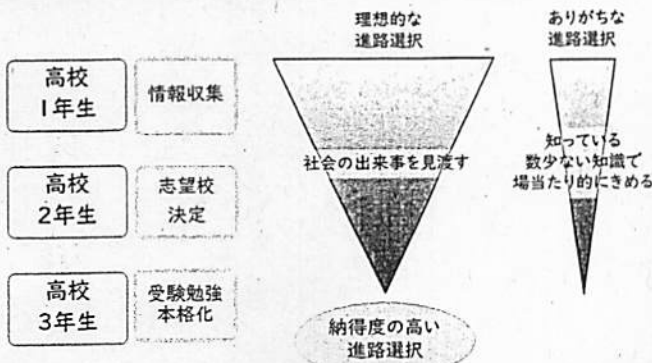
文理選択・大学入試について 最新情報を学ぼう

大学・学部数の変化



大学数・学部数は大幅に増加

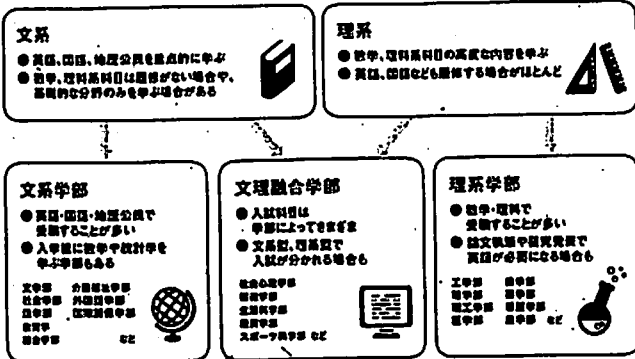
進路選択の幅を広げて、深めよう!



皆さんの中にはどれだけの選択肢がありますか?

文理選択について

文理選択とは



今世宗んでいく分野を決める文理選択は、大学進学のみならずその後の人生にも影響するという意味で、大変重要です。自分の受けたけに知られるのではなく、しっかりと情報収集をした上で、じっくり検討するようにしましょう。

©Benesse Corporation.

文理選択のNG



①単純なイメージだけで選ばず、しっかり調べよう

経済学や経営学・心理学など、文系の学部でも数学や統計など理系の知識が必要な学部もあります。入試で必要ない場合でも、進学後に多かれ少なかれ数学を学ぶ場合があるのがほとんどです。また、一見理系のように見える「総合情報学部」などの学部は、文理融合型という性格から文系の科目だけで入試を受けられる大学もあります。一方、理系の研究者が英語で論文を書くことも多いです。学びたい分野や就きたい職業がある人は、イメージにとらわれず希望を叶えるために必要な科目をきっちりと調べようようにしましょう。

②科目の得意・不得意だけで選ぶと後悔する場合も

「国語が得意だから文系」「数学が得意だから理系」と、科目の得意・不得意だけで安易に文理を決めてしまうのは危険です。得意でも興味のない方を選択してしまうと、勉学の意欲が湧かず受験直前に後悔する場合があります。今の時点で不得意な科目でも、今後の勉学の取り組み方によって成績は変わってきます。長い目で見て自分が本当に興味を持てることは何なのか、よく考えるようにしてください。

©Benesse Corporation.

文理選択のポイント



①将来就きたい仕事から考える

文系・理系で、就きたい仕事の種類が制限される可能性があります。「自分が将来どんな仕事をしたいのか」を考えることから始めてみましょう。医者を目指すなら理系/医学部、弁護士を目指すなら文系/法学部で学ぶのが一般的です。明確な希望がない場合でも、こういった分野で働きたいかという希望があれば、文理選択の判断材料にすることは可能です。

②学びたい学問から考える

将来の職業はまだ考えられていない場合は、今後どういうことを学びたいのかを考えてみましょう。学びたいことがあれば、希望する学部を絞り込むことができますし、学部が選ばれば入試に必要な科目などからコースを選ぶことができます。

③興味関心から考える

将来の仕事や学びたい学問からも決められない場合は、自分の好きなものや興味のあることから考えてみましょう。例えば、パソコンを使った作業が好きだったり、研究やモノづくりに興味があるなら理系。本を読んだり外国語に興味があるなら文系など、自分が何に興味・関心があるかを把握し、学びたい分野を見つけることができ、文理選択の判断基準になります。

©Benesse Corporation.

文理選択のNG



③最近では理系が人気？ 漠然とした流行に流されないように！

理系の研究費が目立ったり、国産車や技術力で理系出身学生が活躍されるケースがあったりすることを背景に、近年では理系が人気と言われています。しかし、これはあくまで現時点での話であり、実際に皆さんが受験する時期まで起きているかは分かりません。また、自分の学問を学んだところで、興味を持ってなければ学ぶ意欲を維持することは困難です。将来のことを加味して、何を学びたいのか主体的に考える心がけましょう。

③コースに進んだ後に、文転・理転はできる？

理系コースから文系コースに転向することを文転、逆に文系から理系に転向することを理転といいます。一見決断を保留して後刻期間を確保できる有効な策のように感じられますが、あまりお勧めできません。文系コースと理系コースでは科目ごとの必要単位数に差があり、コースを変更した後は周囲の学生に追いつくための努力が必要となります。特に理転は理系科目の勉強の進め方を自力で取り戻す必要があり、文転よりも困難であるとされています。大学受験を想定しても、進めのある科目をリハビリする必要がある分、不利に働くケースが多いです。

©Benesse Corporation.

就きたい仕事・興味関心



学部・学問/文理選択



志望校

①就きたい仕事から考える



文系学部の主な就職先

弁護士、裁判官、検察官、司法書士、国家公務員、外交官、金融系、社会福祉系、マスコミ系など
 <学部> 文学部、社会学部、法学部、外国語学部、国際関係学部など

理系学部の主な就職先

医師、薬剤師、看護師、機械・電子・化学系、航空系、建築系など
 <学部> 工学部、理学部、理工学部、医学部、歯学部、薬学部、看護学部、農学部など

「業種の方がいい」だけでなく、「職種の方がいい」も把握しておきましょう。同じ会社の中でも「職種」によって、「文系が主な職種」、「理系が主な職種」は異なります。職種も多様多岐になりつつありますので、しっかりと情報を調べておきましょう。

©Benesse Corporation.

©Benesse Corporation.

②学びたい学問から考える



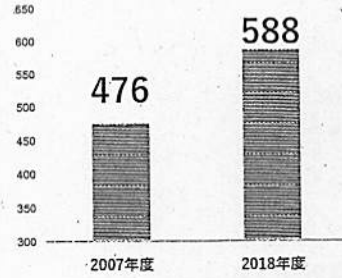
文学系統 人類の文化遺産から人間の精神の営みを追求する 学問対象が人間なので、人間や人間の行動・考えに深く関わること、人の心を考える想像力が必要といえる。	外国語系統 国際理解のために外国語とその文化を学ぶ 外国に関心をもち、反復的、機械的な学習をいとわずに学ぶ姿勢が大切。国際的な視野や多角的な思考力も必須。	理学系統 技術開発のベースとなる自然界の法則を解明する 未知の発見に取り組みようとする姿勢と、結果がなかなか得られなくてもあきらめない忍耐力が大切だろう。	工学系統 生活をよりよくする技術・製品開発を行う 今あるモノへの疑問、既存の概念にとらわれない発想、モノじり好きなどが向いている要素といえる。
法学系統 快適で安全な生活を送るための社会秩序を作る 社会全般に関わる学問なので、経済から医学まで広い関心、バランス感覚、理論的な思考力が必要だろう。	経済学系統 モノとカネの流れを科学的に分析・研究する 様々な要素が組み合っている経済を理解する粘り強さ、全体を見渡す広い視野、論理的な思考力が大切。	農学系統 安定的な食料供給体系、自然環境の構築を図る 自然相手の研究であるがゆえに、自然を愛する心、ハードな研究に取り組む忍耐力が大切。	医・歯学系統 健康な人間生活を守る専門技術を身につける 人間の生命、健康に関わるため、膨大な知識・技術を取得する意欲と社会的な使命感、人への思いやりが不可欠。
社会学系統 社会で起こる事象のしくみや関係性を分析する 幅広い学問分野なので、社会現象への関心、批判精神、問題発見力、何を学ぶのかの目的意識が大切。	教員養成・教育学系統 人の成長・発達を助ける手法・技術を考える 子どもが好きで、粘り強く指導できる人が教員に向いている。また、生涯教育や教育制度に関心がある人も。	保健衛生学系統 病気の予防を追究し、健康回復をサポートする 人に接することが多いため、人への思いやりが大切。その上、それぞれの学問への関心が必要だろう。	生活科学系統 食事、衣服、住居など生活全般を研究する 生活や家庭を大切に思う人や快適な生活への欲求があるといいだろう。また、各分野への関心は欠かせない。

©Benesse Corporation.

②学びたい学問から考える



学部名称数の比較



※ベネッセ受験校決定データベースより算出

10年前にはみられなかった学部名称例

- 国際子ども教育
- 多文化社会
- データサイエンス
- フロンティアサイエンス
- ポピュラーカルチャー
- 英語キャリア
- 観光メディア文化
- 共創
- 健康美
- 公共
- 食マネジメント
- 食環境科
- 都市デザイン

学部が増え、学べることが多様化している

©Benesse Corporation.

②学びたい学問から考える



学部・学科選びにはこんな落とし穴…

◎◎選考資料◎◎ (高専校決定ムック)より

情報工学科と情報科学科って同じじゃないの？
理学部情報科学科 S-T先輩

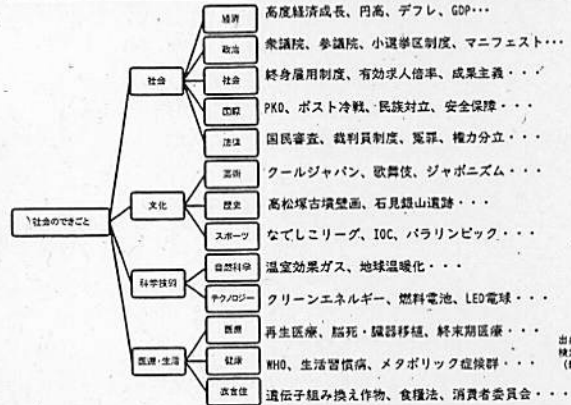


パソコンが大好きな僕は、コンピュータの技術を身につけたいと考え、理学部情報科学科に進学しました。同じ大学の工学部情報工学科と迷ったのですが、ほとんど違いはないだろうと考え、なんとなく今の学部を選びました。ところが、入学してみると、情報科学科では、コンピュータの実技の授業がありません。情報科学科は、コンピュータの基礎理論の研究を行う学部だったので、事前に学部の内容をよく調べておくべきでした。

「なんとなく」「似たような名前の学部だから、たぶん大丈夫だろう」で進路を選択すると、充実した大学生活を送れないこともある。学部・学科選びは、自分が学びたいことや将来就きたい仕事など複数の視点で考えたい。

©Benesse Corporation.

③興味関心から考える



出典: 経産省・経産省
株式会社ベネッセ
(毎日新聞出版社)

社会への興味・関心を広げるため、キーワードを押さえて

©Benesse Corporation.

③興味関心から考える



Q. 病気で困っている人を助ける仕事とは？



- レントゲン・胃カメラ・MRI
- ロボット工学の研究
- 卓越したモニタリング・通信技術

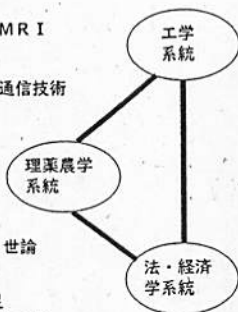
□遺伝子工学 (バイオサイエンス)

- 生体内環境の仕組み解明
- 創薬の基礎研究
- 難治療への技術発展

図3 正常、移植後、脳死の脳波

脳波	正常	移植後	脳死
α波	あり	あり	なし
β波	あり	あり	なし
γ波	あり	あり	なし
δ波	あり	あり	なし

- 脳死判定、倫理基準、世論
- 移植の問題 (国格差)
- 小児科、産婦人科不足
- 医療サービスの徹底、無医村



大事なものは「根っこ」にある思いに気付き、どう関わるかを知ること

©Benesse Corporation.

進路選択のチェックリスト



- やりたいことを起点に探す
- 学びたい学問をイメージ
- 大学情報集め (就職・進学・資格・教学)
- 入試制度 (入試科目等)
- 近隣エリアにとらわれず幅広く検討する
- 現地に足を運ぶ (OCなど)

©Benesse Corporation.

文理選択・科目選択で 注意すべきことは？

- ① 気になる大学・学部は入試科目をすべて調べる
- ② 学部系統ごとの入試科目の特徴を押さえる
- ③ 選択肢を広げる科目選択を心がける

あとになってから
「受験できない」「志望大を変更せざるを得ない」
とならないように

新課程入試科目の公表状況 (2022年8月15日時点) 国立23大 公立15大

共通テスト	個別試験	大学名
教科・科目・配点	教科・科目・試験範囲・配点	【公立大】三重県立看護大
	教科・科目・配点	【公立大】金沢大 【私立大】早稲田大・人間科学
	非公表または開きがない	【公立大】群馬県立県民健康科学大・京都府立芸術大・福岡県立大 【私立大】聖霊学院大(特)
教科・科目	教科・科目・試験範囲	【国立大】筑波大、東京大、東京理大、大阪大、国政大、長崎大 【公立大】宮崎公立大
	教科・科目	【国立大】旭川大、京都工芸大、宇都宮大、東京学大、神戸大、九州工業大 【公立大】山梨県立大、広島県立大、山口県立大
	非公表	【国立大】専攻官大、筑波技術大、電気通信大、名古屋大、九州大 【公立大】札幌医大、大原公立大
「情報」の扱い	公表	【国立大】筑波大 (個別試験)、「情報」の扱い+試験範囲を公表
	「情報」の扱いのみ	【国立大】弘前大、秋田大、群馬大 【公立大】秋田県立大
	非公表	【国立大】群馬大、群馬大 【公立大】群馬県立大、福井県立大、高松県立大

共通テスト「情報」の扱いパターン【一般選抜】

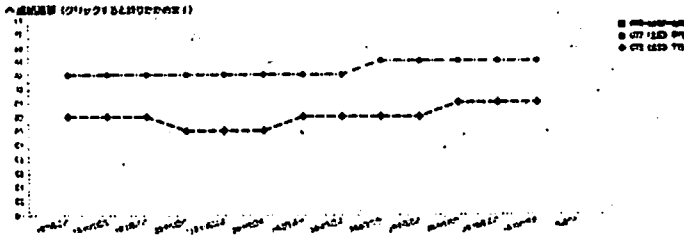
1. 「情報I」を必須で課す。配点も公表。
金沢大、三重県立看護大
2. 「情報I」を必須で課す。配点は未公表。
旭川医大、専攻官大、京都工芸大、弘前大、秋田大、筑波大、宇都宮大、電気通信大、東京大、東京外大<特>、東京学大、新潟大、群馬大、名古屋大、大原大、神戸大、奈良女子大、九州大、九州工業大、京大<non-graduate>、長崎大、熊本大、札幌医大、秋田県立大、福井県立大・生物資源、看護福祉<特><後>、大阪公立大<non-graduate>、広島県立大・情報
3. 「情報I」を選択で課す。配点も公表。
金沢大<A>、群馬県立県民健康科学大・診療技術科、京都府立芸術大・美術、音楽<特、特特>、福岡県立大・人間社会<enact><後>、学習院大・文<in. m. u.><特>、早稲田大・人間科学<国際型><英語型>
4. 「情報I」を選択で課す。配点は未公表。
筑波技術大、東京外大・国際社会<後>、佐賀大・芸術地域デザイン、新潟県立大・国際地域<A>、国際経済<A>、人間生活、人間生活<特><C>、福井県立大・海洋生物資源<後>、看護福祉<特><特>、山梨県立大、広島県立大・国際、芸術、山口県立大・社会福祉、看護栄養、宮崎公立大
5. 「情報I」を課さない (国公立大)
群馬県立県民健康科学大・看護、新潟県立大・国際地域<C>、国際経済<C>、人間生活<A>、人間生活<non-graduate><C>、福井県立大・経済、海洋生物資源<前>、京都府立芸術大・音楽<non-graduate>、大阪公立大・商<後>、理<inquiry><後>、福岡県立大<non-graduate><特><特>

一般選抜においては、共通テストで多くの国公立大が「情報I」を必須で課す

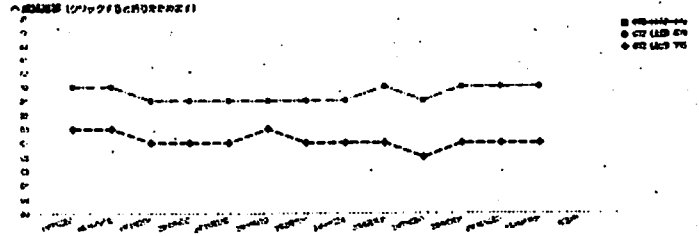
新課程入試科目の観点

	教科・科目	公表範囲・取り扱い	対応
共通テスト	情報I	多くの国公立大が必須で課す	授業履修内容を踏まえて共通テスト対策が必要
	地歴・公民の選択科目	『地理総合、歴史総合、公共』の選択可否が大学や募集単位によって分かれる	『地理総合、地理探究』『歴史総合、日本史探究』『歴史総合、世界史探究』『公共、倫理』『公共、政治・経済』からの選択が志望校対策への汎用性が高い
	数学②	『数学II、数学B、数学C』が出題科目となる	「数学B」の2項目(数列、統計的な推測)及び「数学C」の2項目(ベクトル、平面上の曲線と複素数平面)から3項目の対策が必要
個別試験	国語	試験範囲を「現代の国語、言語文化、論理国語、文学国語、国語表現、古典探究」とする大学・学部や「現代の国語、言語文化(古文、漢文からも出題)」とする大学・学部がある	・志望校の過去問研究による出題傾向の把握が必要 ・志望校の設定する試験範囲に応じた対策が必要
	数学	数学B(「統計的な推測」を含むか)、数学C(「平面上の曲線と複素数平面」を含むか)の試験範囲が大学・学部によって分かれる	

今後に向けて



GTZB3~A2あれば合格が狙える



GTZC1~B1あれば合格が狙える

努力をすれば学力は伸びていきます

いまのGTZ+1~2ぐらい高いところが
ちょうどいい目標です

就職試験で問われることは

「何をどのように頑張ったきたのか？」
夢になれる大学生活を送ってほしい!

進路選択で譲ってほしくないことは

「家から近い大学」ではなく「夢から近い大学」
夢になるためには夢を大切にしてほしい!

大学選びでこだわってほしいことは

「設備が充実しているか」「じっくり学べる環境か」
夢になれる環境を選んでほしい!

なぜ国公立を目指す人が多いのか?

「設備・環境が抜群に良いから」

なぜ難関大学と言われる大学は難関なのか?

「みんなが行きたいと思う魅力が多いから」

↓
人気がある=難易度が上がりやすい
それだけ挑戦する価値がある

①研究機関・設備が良い

大学名	科研費配分額	大学名	科研費配分額
1位 東京大学	220億1110万円	21位 立命館大学	13億2690万円
2位 京都大学	128億7570万円	22位 長崎大学	13億2020万円
3位 大阪大学	108億8580万円	23位 大阪府立大学	12億1330万円
4位 東北大学	96億7090万円	24位 東京理科大学	11億8120万円
5位 名古屋大学	82億1670万円	25位 愛媛大学	11億5120万円
6位 九州大学	68億4020万円	26位 順天堂大学	11億3620万円
7位 北海道大学	63億2670万円	27位 大阪市立大学	11億3300万円
8位 東京工科大学	60億3840万円	28位 横浜国立大学	11億2150万円
9位 筑波大学	42億230万円	29位 信州大学	11億1830万円
10位 慶応義塾大学	33億10万円	30位 奈良先端科学技術大学院大学	10億8880万円
11位 神戸大学	32億290万円	31位 東京農工大学	10億8480万円
12位 早稲田大学	29億5650万円	32位 鹿児島大学	10億2340万円
13位 広島大学	26億4560万円	33位 日本大学	10億220万円
14位 千葉大学	23億4510万円	34位 首都大学東京	9億9260万円
15位 岡山大学	23億4230万円	35位 名古屋市立大学	9億5620万円
16位 金沢大学	20億4520万円	36位 横浜市立大学	9億490万円
17位 新潟大学	18億610万円	37位 山口大学	9億2160万円
18位 熊本大学	17億9910万円	38位 群馬大学	8億9190万円
19位 東京医科歯科大学	16億8790万円	39位 富山大学	8億6270万円
20位 筑波大学	13億7110万円	40位 静岡大学	8億2370万円

